



ISSN: 2146-1961

Şahin, D. & Demirel, E. (2024). Gündelik Hayat ve Mekân: Moda Aile Çay Bahçesi, *International Journal of Eurasia Social Sciences (IJOESS)*, 15(55), 66-83.

DOI: <http://dx.doi.org/10.35826/ijoess.4413>

**Makale Türü (ArticleType):** Araştırma Makalesi

## GÜNDELİK HAYAT ve MEKÂN: MODA AİLE ÇAY BAHÇESİ

**Dilek ŞAHİN**

Araştırma Görevlisi, Atılım Üniversitesi, Ankara, Türkiye, [dilek.sahin@atilim.edu.tr](mailto:dilek.sahin@atilim.edu.tr)  
ORCID: 0000-0003-0224-0705

**Emre DEMİREL**

Doçent Doktor, Hacettepe Üniversitesi, Ankara, Türkiye, [emre.demirel@hacettepe.edu.tr](mailto:emre.demirel@hacettepe.edu.tr)  
ORCID: 0000-0001-6424-1530

Gönderim tarihi: 12.11.2023

Kabul tarihi: 16.02.2024

Yayım tarihi: 01.03.2024

### Öz

Mekân, fiziksel tanımlamaların ötesinde gündelik hayat pratikleriyle sürekli şekillenen ve kendini tekrar inşa eden bir yapıdır. Bu çalışmada, mekânın önceden tanımlanmış ve ortaya konmuş fiziksel sınırlarının yanında; bireyin gündelik hayat pratiklerinin devingen, dinamik, esnek bir mekân oluşturma potansiyeli çay bahçeleri üzerinden ölçülecektir. Türk toplumu içerisinde geçmişten bugüne sahip olduğu kültürel ve sembolik değeriyle birlikte; çay bahçelerinin insanların günlük yaşam akışı içindeki çeşitli etkinliklerini gerçekleştirdiği, bütünleştirici ve eşitlikçi bir sosyal ortam sunmasıyla kültürümüze özgü benzersiz bir mekân yarattığı düşünülmektedir. Bu bağlamda, toplumun her katmanından insanın bir araya gelebildiği toplumsal alan haline gelen çay bahçelerinin mekânsal anlamda incelenmesi ve gündelik hayat içindeki yerinin yeniden değerlendirilmesi önemli bir konu haline gelmektedir. Bu çerçevede çalışma İstanbul'un en eski ve en bilinen çay bahçelerinden biri olan İstanbul Moda Aile Çay Bahçesi'ni ele alacaktır. Çalışmanın kapsamında gündelik hayat içerisindeki mekânsal pratiklerin çözümlenmesinde Lefebvre'den çıkarım yapılan "eşitleyici, gündelik hayat, mekân üretimi, toplumsal ilişkiler ve bir arada olma" kriterleri üzerinden bir analiz hedeflenmiştir. Çalışma ağırlıklı olarak kuramsal bir tartışma çerçevesinde mekâna bakmakta ve bu doğrultuda elde edilen mekânsal veriler Moda Aile Çay Bahçesi özelinde değerlendirilerek bir sonuca ulaşılmaktadır. Gözlem tekniği kullanılarak gerçekleştirilen saha çalışmasından elde edilen ampirik bulgular aracılığıyla, gündelik hayatın oluşumunu destekleyen kentsel mekânın deneyimlenmesine ve mekânsal pratiklerin belirlenmesi üzerine odaklanılmaktadır.

**Anahtar kelimeler:** Gündelik hayat pratikleri, kamusal alan, toplumsal alan, Türk çay bahçeleri.

## EVERYDAY LIFE PRACTICES and SPACE: MODA FAMILY TEA GARDEN

### ABSTRACT

Space, beyond mere physical definitions, is a structure constantly shaped by everyday life practices and capable of self-reconstruction. In this study, the potential of everyday life practices to create a dynamic, dynamic, and flexible space, besides its previously defined and revealed physical boundaries, will be measured through tea gardens. With their cultural and symbolic value in Turkish society from past to present; it is believed that tea gardens have formed a unique social space special to our culture by providing an integrative and egalitarian social environment where individuals engage in various activities within their daily life flow. In this context, the spatial examination of tea gardens, which have become social spaces where people from all layers of society can come together, and the reevaluation of their place within everyday life have become significant topics. Within this framework, the study will focus on Moda Family Tea Garden, one of the oldest and well-known tea gardens in İstanbul. Within the scope of the study, the analysis has aimed to decipher spatial practices in everyday life through deductions drawn from Lefebvre, through the criteria of "levelled, everyday life, production of space, social relationships, and coexistence." The study mainly approaches the space within the framework of a theoretical discussion, and it is reached a conclusion based on the spatial data evaluates in the specific case Moda Family Tea Garden. Through empirical findings obtained from field study conducted using observation technique, the focus is on experiencing the urban space that supports the formation of everyday life and determining of the practices of space.

**Keywords:** Everyday life practices, public space, social space, Turkish tea garden.

## GİRİŞ

Geçmişten bugüne Türk toplumunda meydana gelen sosyal hayat ve kültürel değişimlerle birlikte çay bahçeleri her zaman için içecek tüketilen bir mekândan daha çok Türk toplumundaki insanların günlük yaşam akışları içerisinde; toplumun sosyal yapısındaki her katmandan insanı bir araya getirebilen, geleneksel ve kültürel sosyalleşme alanları olmuştur. Toplumda yaşayan bireylere gündelik hayat akışında sosyalleşme ihtiyaçları için bir yer sağlayan çay bahçeleri müşterek kullanım ve ortak paylaşım yeri olmasıyla günümüzde hâlen mevcudiyetini sürdürmeye devam etmektedir.

Bu çalışmanın konusu, H. Lefebvre'in "Gündelik Hayatın Eleştirisi" adlı eserinde ortaya koymuş olduğu teorisindeki gündelik hayat pratiğinin bir mekân yaratması ve gündelik hayat deneyimine dönüşerek kendi mekânını yaratma potansiyelini ortaya çıkarmayı hedeflemektedir. Mekân, sahip olduğu fiziksel tanımlamalarının ötesinde; toplum ve gündelik hayat ile şekillenen akışkan, esnek ve devingen bir yapıya sahiptir. Bu potansiyelin nasıl gerçekleştiği Türk toplumunda kültürel ve sembolik değere sahip olan çay içme pratiğinin gündelik hayat deneyimine dönüşerek kendi mekânını yaratması üzerinden şekillenecektir. Çalışma kapsamında araştırmanın İstanbul'un Kadıköy ilçesine bağlı Caferağa Mahallesi'nde bulunan Moda Aile Çay Bahçesi özelinde tutulması kararlaştırılmıştır. Bu kararda, İstanbul'un sahip olduğu kentsel ve toplumsal yapısının yanı sıra, Moda semti ile Moda Aile Çay Bahçesi'nin tarihsel süreçte daha derin bir geçmişten gelmesi ve doğal yapısını hâlen koruyabilmesi etkili olmuştur.

Modern dönemde artan küreselleşme, yapı üretimi ve kentleşmeye rağmen, toplum içerisinde yaşayan insanlarda kentsel mekân oluşturma isteği devam etmektedir. Bu mekânlar, toplumu oluşturan bireylere gündelik yaşam akışında farklılıklar eşliğinde, birlikte vakit geçirmenin yollarını sunarak çok katmanlı bir paylaşım alanı sağlamaktadır (Wohl, 2017). Bu anlamda bakarsak; çay bahçeleri, toplumda yaşayan bireyler için derinden paylaşılan kültürel anlamları çağrıştırmasının yanı sıra; tartışmaya ve paylaşımına aracılık ederek kapsayıcı bir sosyal ortam sunmasıyla kent içerisinde yaşayan insanlara gündelik yaşam içerisinde bir toplumsal açık alan yaratmakta ve bu ihtiyaca eşsiz bir cevap vererek, kamusal alanların kaybolma eğilimine rağmen hâlen varlıklarını devam ettirmektedir.

Çalışmanın bu aşamasında öne çıkan bu düşünceler birey, toplum ve mekân arasındaki bağlantıyı incelemeye doğru yönlendirmiştir. Çünkü; mekân, bireylerin gündelik hayat akışları içerisinde kurdukları toplumsal ilişkiler üretimin başlangıcı ve toplumsal ilişkiler üretim sürecinin bir sonucudur. Bu bağlamda, çay bahçelerinde gündelik hayatta gerçekleşen mekânsal pratiklerin daha iyi incelenebilmesi ve anlaşılabilmesi amacıyla, Lefebvre'in mekân üçlemesi teorisindeki gündelik hayatın vücut bulduğu alan olarak ifade ettiği yaşanan (temsil, toplumsal) mekân kavramına kuramsal çerçevede bakılması gerekmektedir.

Çalışmanın kapsamında, Moda Aile Çay Bahçesi özelinde yapılan mekânsal çözümlerinin nasıl üretildiğini daha iyi anlayabilmek amacıyla; Lefebvre'in çalışmalarının analizi sonrasında ortaya çıkarılan "eşitleyici ve kapsayıcı, gündelik hayat, mekân üretim, toplumsal ilişkiler ve bir arada olma" öğeleri üzerinden bir çerçeve oluşturularak analiz yapılacaktır.

Bu doğrultuda, çalışmanın bu safhasına geçmeden önce; çay bahçelerinin geçmişini kısaca ele almak, konunun daha iyi anlaşılabilmesine yardımcı olacaktır. Son olarak, Moda Aile Çay Bahçesi üzerinden sahada gerçekleştirilen gözlem verileri eşliğinde, bireylerin gündelik hayat pratikleriyle beraber mekân üretme potansiyeli incelenerek, gerçekleştirilen eylemler aracılığıyla sosyal etkileşime cevap veren mekânların incelenmesi ve değerlendirilmesi yapılacaktır.

Yapılan araştırmalar sonucu, kent içerisinde yaşayan bireylerin gündelik hayatında yer edinen açık hava çay bahçeleri daha detaylı incelenmek istenmesine rağmen; yeterli bilgiye ulaşılamamış ve konuya yönelik araştırmaların az sayıda olduğu tespit edilmiştir. Bu sebepten ötürü, gündelik hayat pratiğinin bir parçası olan çay içme eyleminin bireyler arası iletişime aracılık ederek, insanları bir araya getiren çay bahçelerinde gerçekleşen gündelik hayatın içindeki mekânsal pratiklerin nasıl üretildiği ve açık hava çay bahçelerinin sunduğu kapsayıcı ortamın incelenmesi önem taşımaktadır.

## LİTERATÜR TARAMASI

### Türk Çay Bahçelerinin Tarihi, Gelişimi ve Kullanımı

Bu Anadolu topraklarında çay kültüründen daha önce ortaya çıkan ve gelişen kahve kültürü ve bu kahve içme eyleminden ortaya çıkarak insanların bir araya geldikleri, müdavimi oldukları, paylaşımaya dayalı kamusal alanları yaratan kahvehanelerin, çay bahçelerinin doğuşunun öncüsü olduğu söylenebilir.

Osmanlı kültüründe ve sosyal yaşam içerisinde kahvehane geleneğinin ortaya çıkmasıyla, halk arasında yeni bir toplanma alanı oluşmuş ve bu etkinlik ilerleyen zamanlarda toplum içinde kapsamlı bir etki yaratarak, sosyal ve kültürel boyutlar kazanmıştır (Wohl, 2017, s.57). Kahvehaneler, bu dönem içerisinde devlet-toplum ilişkilerini yansıtan ve aynı zamanda bu ilişkileri de etkileyen kamusal mekânlar olmuştur (Tural, 2014, s.156). Bunun yanı sıra, bir toplanma alanı haline gelen kahvehaneler; insanlara sosyal eylemlerini, kültürel misafirperver davetlerini ilk kez evin özel alanından kentin kamusal alanına aktarabilme imkânı yaratmıştır (Mikhail, 2007, aktaran Wohl, 2017, s.58).

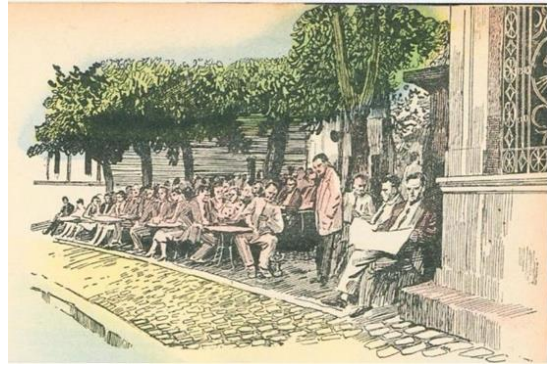
Kahvenin Türk toplumuna ve sosyal yaşamına kamusal mekân olarak kahvehaneleri kazandırması gibi, kahveye alternatif bir içecek olarak sunulan çay da toplum içindeki popülerliği ve kullanımı arttıkça benzer bir biçimde kendi mekânını ortaya çıkarmış ve ilk olarak çayhaneler doğmuştur. Çayhaneler, kahvehanelerden farklı olarak müşterilerine okuma, tartışma, iletişim içinde olma gibi sundukları yeniliklerle toplum içerisine yerleşmeye başlamıştır. Çayhane işletmelerinde tavla, iskambil gibi oyunlar oynama yeri veya sadece içecek tüketilen bir mekân olmaktan daha çok birer kültür kulübü gibi faaliyet göstermekteydi. Günlük gazetelerin yanı sıra haftalık veya aylık yayınlar da bulundurması kültür seviyesi yüksek kişiler tarafından tercih edilmesini sağlamıştır (Kuzucu, 2012, s. 411).

Zaman içerisinde sayıları artan çayhanelerde sosyal ve kültürel bakımdan ayrılan toplumdaki bireylerin kendilerini yakın hissettikleri çayhanelere gitmeyi tercih etmesiyle çayhaneler arasında ayrışmalar meydana

gelmeye başlamıştır. Samiha Ayverdi, ilk baskısı 1952 yılında olan “İstanbul Geceleri” adlı kitabında İstanbul’daki çayhaneler arasında meydana gelen bu kategorileşmeyi şu şekilde aktarmaktadır:

Şehzadebaşı çayhanelerinin her biri, müstakil vasıfları ve çeşnileri içinde, ayrı ayrı zümrelerin karargâhı idi. Bunların bazısı en ağır meclislere, fikre, edebiyata, musikiye kucak açıp, çeşitli maksat adamlarını baş başa getirirken, bir başkası, küçük devlet memurlarının buluşmalarına zemin hazırlar, bir diğesinde, halli vakitli esnaf ve halk tabakası birleşerek yarenlik eder, bir diğeri ise, işi gücü mahalle sınırını aşmayan irat sahipleri ve mirasyedilerle dolup boşalırdı (Ayverdi, 2003, s. 19).

19. yüzyılın sonları 20. yüzyılın başlarında ise; modern hayatın getirdiği yenilikler, çayın kahveye daha ucuz bir alternatif olması gibi sebeplerin de etkisiyle, kadınların ve ailelerin oturmalarına uygun “çay salonu” veya “çay bahçesi” tipinde mekânlarının belirmeye başladığı görülmektedir. İstanbul ve diğer birkaç şehirde çay bahçelerinin açılmasıyla çay bahçeleri popüler olmuş ve özellikle Erken Cumhuriyet Dönemi sonrasında modern Türkiye oluşturma çabalarını takiben, çay bahçeleri ve halka açık parkların oluşturulması bir belediye özelliği haline gelmeye başlamıştır (Evyapan, 1999). Önemli kentsel alanlarda, her mahallede çok geniş katılıma hitap eden gezi alanı olarak kullanılan çay bahçeleri oluşmuştur (Evyapan, 1999). Yakın zamana kadar güncelliğini ve popülerliğini koruyan Emirgan’ın çay bahçeleri de bu zamanlarda açılmaya başlamış ve bunların içerisinde de Cumhuriyet devrinin birçok aydınını ve edebiyatçısını ağırlayacak olan Çınaraltı Çay Bahçesi ön plana çıkmıştır (Kuzucu, 2012, s.230). Bu bağlamda, Şekil 1’de Ümmet Karaca’nın 1956 yılında resmettiği yağlıboya resminde Emirgan Çay Bahçesi’ni konu olarak ele aldığını ve yine aynı dönemlerde yayın yapan Hafta dergisinde ise bir çizime (Şekil 2) konu olduğunu görebilmekteyiz.



**Şekil 1.** Ümmet Karaca, Çay Bahçesi, Tuval Üzerine Yağlıboya, 70x100, (Http 1) (Sol)

**Şekil 2.** Emirgan Çınaraltı Çay Bahçesi (Hafta Dergisi, Sayı 33, 1955) (Sağ).

Geçmiş yıllar içerisinde toplumun sahip olduğu geleneksel ve dini yargılar nedeniyle, kadınların veya çocukların bu tür kamusal mekânları kullanmasına imkân tanınmamaktaydı. Fakat; 20. yüzyılın başlarında toplumda meydana gelen değişimler ve yeniliklerle beraber bu tür kamusal mekânlarda da kahvehaneden çayhaneye, çayhaneden çay bahçesine doğru uzanan dönüşüm sayesinde; kadınlar, çocuklar ve aileler de bu mekânların kullanıcı grubuna dâhil olmuştur. Böylece, çay bahçeleri giderek daha çok ziyaretçiyi çekmeye başladı ve kent dokusunda merkezi bir öneme sahip konuma geldi.

Çay ve çay kültürü, Türk tarihine geç girmesine rağmen; hızlı uyum sağlamış ve bugüne değin oluşturduğu etkiyle, günlük yaşam ve sosyal hayat içerisinde önemli bir yere sahip olmuştur (Çalışır ve diğ., 2019, s.62). Çay içme eylemi, Türk kültürünün ayrılmaz bir parçası haline gelirken aynı zamanda bir yaşam biçimini oluşturmuştur ve etrafında oluşan kültürle var olmaya başlamıştır (Çalışır ve diğ., 2019, s.62). Çay, Türk kültüründe zaman içinde dostluk, misafirperverlik ve müşterek yaşamın simgesi haline gelerek günlük yaşamı şekillendirmiş ve etnografik ile düşünsel zenginlik yaratmıştır (Güneş, 2012, s.235).

Sosyalleşmenin bir aracı haline gelen çay, toplum içerisinde kişilerarası iletişime de büyük ölçüde katkı sağlamıştır. Bir misafir ziyaretinde ikram için ilk tercih edilen içecek olması, birbirini tanımayan insanların çay ile samimiyeti yakalaması, her sohbe eşlik etmesi, kişiler arasındaki iletişimde önemli bir yer edindiğini göstermektedir (Çalışır ve diğ., 2019, s.64; Güneş, 2012, s.238). Tüm bu etkileşimlere zemin hazırlayan çay bahçeleri; sınırları belli veya belirsiz bir alan içerisinde yer alan, yarı açık ve açık alanlara sahip, ağaç gölgelerinin altında masaların ve taburelerin dizildiği, manzaradan veya doğal güzelliklerden yararlanmak amacıyla genellikle kıyı şeridinde yakın veya kent içinde meydana yakın yerlerde bulunan, insanların bir araya gelip bir şeyler içtikleri, hararetili sohbet ettikleri, tartıştıkları, paylaştıkları bir buluşma yeri olarak tanımlanabilir (Wohl, 2017, s.60). Sarıyer bölgesindeki Kumsal Çay Bahçesi (Şekil 3) deniz kenarında, serbest bir biçimde yerleştirilmiş masa ve sandalyeleriyle uzun yıllar boyunca İstanbulluların buluşma mekânı olmuştur.



Şekil 3. Sarıyer Kumsal Çay Bahçesi (1960'lar) (Http 2).

Çay bahçeleri, kent içinde ayrılmaz bir yere sahip olmuş ve zaman içinde birçok değişim geçirmesine rağmen, günümüzde varlığını hala sürdürmektedir. Toplum içinde yaşayan insanlar, evlerinde basit aletlerle çay hazırlayıp içebilecekleri bir rahatlık elde etmişken, çay bahçelerine olan ilgi; insanların, sosyalleşme ihtiyaçlarına dayanmaktadır. Bireyler, günlük yaşamlarını sınırlayan ev ve işyerleri dışında sosyal çevreleriyle bir arada olmaya, dinlenme ve vakit geçirme ihtiyacını duymaktadır (Kuzucu, 2012, s.397).

### Gündelik Hayat Meselesine Kuramsal Anlamda Bakış

Çay bahçesinin tarihsel sürecinden bahsettikten sonra, bu bölümde Moda Aile Çay Bahçesi'ni inceleyebilmemiz için uygun bir zemin hazırlayan Lefebvre'in gündelik hayata ve gündelik hayatın gerçekleştiği yaşanan mekâna dair ortaya attığı kuramları derinlemesine ele almak faydalı olacaktır. Buna göre, söz konusu örnek, Lefebvre'in

gündelik hayatın geçtiği temsil mekânı (yaşanan, toplumsal mekân) üzerine koyduğu “eşitleyici ve kapsayıcı, gündelik hayat, mekân üretimi, toplumsal ilişkiler ve bir arada olma” ilkeleri bağlamında incelenecektir.

Değişen dünya düzeni, artan kentleşme, gelişen toplumsal düzen ve değişen sosyal yaşam tarzıyla birlikte, kent ağları içerisinde kamusal mekân ve özel mekân kavramı ve bunlar arasındaki keskin sınırlar değişime uğramaya başlamıştır. Günümüz toplumunda şehirleşmenin yol açtığı birçok sorun, küreselleşmenin etkisiyle toplumda yaşayan bireylerin sosyal veya bireysel paylaşımının gerçekleşebileceği kamusal ve özel mekân tanımları da zaman içerisinde farklılaşmıştır. İnsanları bir araya getiren, birbirine yakınlaştıran, kent ve kent yaşamının kalitesini arttıran, kent içerisinde mekânsal ve zamansal sürekliliği sağlayan ve toplumsal yaşamı güçlendirecek yeni alanlara ihtiyaç duyulmaktadır. Kamusal ve özel alan arasında kalan bu yer, toplumda yaşayan tüm bireylere esnek, geçirgen, kapsayıcı bir mekân yaratmaktadır. Kent içerisinde iyi düşünülmüş, tasarlanmış yerlerin dışında, bu tür mekânlar toplumda yaşayan bireyler tarafından bir ihtiyaç olarak hissedilmekte olup, sınırları tam olarak belli olmayan, kendiliğinden oluşmuş olarak dahi ortaya çıkabilmektedir.

Gündelik hayatı oluşturan toplum, birey ve mekân arasındaki bağlantıyı incelediğimizde, Lefebvre’in gündelik hayat hakkındaki çalışmaları ve gündelik hayatın gerçekleştiği mekân kavramları üzerine yazdığı “Mekânın Üretimi” adlı kuramsal çalışmasının önemli bir zemin oluşturduğu görülmektedir (Ghulyan, 2017, s.2). Bu eserinde detaylandığı mekân kavramına üçlü bir mekân anlayışı getiren Lefebvre, mekân deneyiminin mekânsal pratik (algılanan), mekân temsili (tasarlanan) ve temsil mekânı (yaşanan) olarak oluştuğunu ifade etmektedir. Bu kavramlar; fiziksel, zihinsel ve toplumsal mekân olarak karşılık bulmaktadır. Bu üçlü mekân teorisi, toplumdaki mekân üretiminin anlamının ve deneyiminin yanı sıra; fiziksel, toplumsal ve zihinsel mekânlar arasındaki ilişki veya karşılıkların inceleyerek ortaya konulmasını sağlamaktadır (Ghulyan, 2017, s.21).

Bu söylemlere ek olarak, Lefebvre toplumsal ilişkilerin ancak mekân aracılığıyla gerçek bir varlık bulacağını söylemektedir (Lefebvre, 2014, s.402). Bahsettiği temsil mekânları (yaşanan, toplumsal mekân) kavramının içinde anlamın üretildiği, gündelik hayatın şekil bulduğu öznel mekânı olarak tarif etmektedir (Lefebvre, 2014, s. 139). Lefebvre, temsil mekânını aynı zamanda toplumsal mekân olarak nitelendirirken; yine de temsil mekânını anlamlandırmakta ve algılanan, tasarlanan ve yaşanan mekânların birlikte etkileşim, karşıtlık ve çelişki içerisinde ele alınarak değerlendirilmesi gerektiğini belirterek bütünlüklü bir mekân teorisi getirmektedir (Ghulyan, 2017, s.25).

Lefebvre’nin üçlü mekân teorisinde ortaya koymuş olduğu temsil (yaşanan, toplumsal) mekânları doğrudan yaşanan ve gündelik hayatın içinde kodlamaları, soyutlamaları ve eleştirileri içeren mekânlar olarak tanımlamaktadır (Arslan Avar, 2009, s.10). Lefebvre, toplumsal mekânın tanımını şu şekilde açmakta:

Toplumsal mekân, şeyler arasında bir şey... ortak-varlıkları ve eşzamanlılıkları içindeki ilişkilerini, nispi düzeni ve/veya nispi düzensizliği kapsar... Basit bir nesneye indirgenemez... Geçmiş eylemlerin sonucu olarak yeni eylemlere imkân tanır, bunları telkin eder ya da engeller. Bu



eylemler arasından kimileri üretirken, diğerleri tüketir... toplumsal mekân çok sayıda bilgi içerir.  
(2014, s. 99).

İfade ettiği bu mekân tanımında Lefebvre; mekânı oluşturan üretim, tüketim, sosyal, özel gibi bileşenler bulunduğunu belirtmektedir. Bireyler toplum içerisinde var olabilmek için kendilerini bu bileşenler çerçevesinde ortaya koyabilmeli ve çevrelerine aktarabilmelidir (Lefebvre, 2014). Diğer bir deyişle, insanlar kolay erişebildikleri bu mekânlarda buluşur, görüşür, tartışır, üretir ve içinde var oldukları toplumu meydana getirirler. *“Hayatı değiştirmek, toplumu değiştirmektir; uygun bir mekân üretimi yoksa bunun hiçbir anlamı yoktur.”* diye belirterek, mekânın toplumsal olarak üretimi ve ihtiyaçlara göre düzenlenmesinin kamusal mekânın yeniden üretimini şekillendirdiğini vurgulamıştır (Lefebvre, 2014, 87). Bu süreç sonucunda ortaya çıkan yaşanan mekânı hem diğer iki mekândan farklı hem de onları kuşatan olarak görmektedir.

Lefebvre'in yaşanan mekân olarak ele aldığı toplumdaki sosyal ilişkileri şekillendiren ve tanımlayan bu kavram *eşitleyici ve kapsayıcı, gündelik hayat, üretim, toplumsal ilişkiler, bir arada olma, tartışma* gibi temel özellikleri barındırır. Araştırmanın çalışma alanında örneklem olarak seçilen İstanbul Moda Aile Çay Bahçesi, bu özellikler çerçevesinde ele alınarak analiz edileceğinden, bu kavramları daha detaylı bir şekilde incelemek gerekmektedir:

- **Eşitleyici ve kapsayıcı:** Lefebvre, sosyal etkileşimin ve mekân üretiminin ilişkilerini ortaya koymaktadır. Gündelik hayatın geçtiği yaşanan mekânlarda daha eşitlikçi bir toplum yaratmak için bireylerin eşit erişim ve katılıma sahip olmasını sağlamak gerekmektedir. Kamusal mekân, kent ağları içinde kenti meydana getiren ve kimliğini kazandıran bireyler için ortak bir alan oluştururken; kent içerisinde yaşayan insanlara tartışabilmeleri, paylaşabilmeleri, birbirleriyle ve çevreleriyle etkileşim içine girebilmeleri için zemin yaratan alanlar olmaktadır (Eren&Cengiz, 2020, s.19). Bunu destekleyen Jacobs ve Madanipour'un ifadesiyle, kamusal açık alanlar aynı zamanda politik bir işleve de sahip olmakta ve insanların demokratik, eşit bir şekilde bir araya gelebilmelerini sağlamaktadır. Bu durum yaşanan (toplumsal) mekânların kentin içinde varlığını sürdürmesi açısından önemli bir role sahiptir (akt. Uzgören&Erdönmez, 2017).

- **Gündelik hayat, karşılaşmalar, deneyim:** Lefebvre, toplumda yaşayan bireylerin gündelik hayatı ve deneylerinin mekânın üretimi ve dönüşümünde önemli bir rol oynadığını vurgular. Toplumsal mekânı gündelik hayat ile ilişkilendiren Lefebvre, *“Gündelik Hayat Eleştirisi”* adlı yayınlamış olduğu üç ciltlik eserinde Marx'ın yabancılaşma kavramını gündelik hayat içerisinde ele alarak dönüştürmüş ve bireylerin karmaşık toplumsal ilişkilere daha fazla gömüldükçe kendi içlerine kapandıklarını ve kendilerini tecrit ettiklerini belirtmiştir (Lefebvre, 2012 s. 36). Gündelik hayatın eleştirisini kapitalist sistemin altına giren bir toplumun sıradan insanın gündelik hayatını yönlendirme ifşası olarak değerlendirmiştir (Ertürk, 2022, s. 330). Oysaki; bu yerler, kent hayatı içinde bireysel deneyimlere imkân tanıyan, karşılaşmalara yer sağlayan, insanlara ortak paylaşım alanları yaratan, bir bölgeyi tanımlamada ipuçları verebilen; kısaca kamusal mekân ve kentsel yaşam içerisinde bir katman sunan kentsel ara yüzler olmaktadır (Eren&Cengiz, 2020, s.19-20). Bu bağlamda ele alacak olursak; Lefebvre, gündelik hayatın içinde şekillenen yaşanan (toplumsal) mekânın toplumsal ilişkiler tarafından



belirlendiğini ve daha demokratik, katılımcı bir toplum inşa etmek için yapılı çevrenin yeniden düşünülmesini vurgulamaktadır (Lefebvre, 2012).

- **Mekân üretimi:** Mekân, bedenden yola çıkarak algılanır, yaşanır ve üretilir; canlı bir varlıktır ve toplumsal ilişkilerin politik süreçler aracılığıyla yeniden üretildiğini ve dönüştürüldüğünü vurgulanmaktadır (Lefebvre, 2014, s.180). Lefebvre, mekân üçlemesinde temsil (yaşanan, toplumsal) mekânı da bu üretim sonucu ortaya çıkan, devingen ve akışkan yapıya sahip, toplumsal ilişkilere ev sahipliği yapan yer olduğunu belirtmektedir. Yaşanan mekândaki ilişkiler aynı zamanda bireylerin gündelik hayatları ile etkileşime girerek, gündelik hayatın üretimini ve şekillenmesini sağlamaktadır. Henri Bergson'un tanımladığı şekliyle bir 'oluş ve hareket alanı' olmasıyla birlikte, ilişkilerin yeniden ayarlanmasını içeren kimlikler arasındaki yer olarak kendine ait hiçbir alanı, formu ve tanımı olmayan bir alan yaratmaktadır (Can&Heath, 2016).

- **Toplumsal ilişkiler ve bir arada olma:** "Toplumsal ilişkiler, ancak mekânın içerisinde ve mekân aracılığıyla gerçek bir varlık bulur." (Lefebvre, 2014, s. 402). Bireylerin bir araya gelerek kurdukları toplumsal ilişkiler için Lefebvre, mekânsal varlıkları olduğundan ötürü toplumsal varlıkları olduğunu, kendilerini bir mekâna yansıtarak ve bu mekânı üreterek mekâna dahil olduklarını söylemektedir (2014, s.150).

Toplumsal (yaşanan) mekân ile kamusal mekânın iç içe olduğunu düşündüğümüzde, Ardent kamusal mekânı şu şekilde ifade etmiştir; toplumda yaşayan tüm bireyler tarafından görülebilir, duyulabilir, içerisinde herkes için ortak bir alanda varoluşun, özel alan dışında başkalarıyla ortak bir noktada birleşmenin ve ayrılmanın sağlandığı, nesnel bir ilişkinin yürütülebildiği bir alan olmaktadır (Arendt, 2021, s.57-58). Kent sosyologu Habermas da benzer şekilde kamusal mekân için şu tanımlı yapmıştır; "toplumda yaşayan bireylerin bir gövde oluşturarak toplandığı, iletişime geçtiği, tartıştığı, konuştuğu ortak bir alandır." (Habermas, 2002).

Toplumsal ilişkilerin, iletişimin temelinde yattığı kamusal mekân kavramı, zaman içinde esnek ve daha akışkan bir hal ihtiyacıyla ortaya çıkmıştır. Habermas'ın devlet ve toplum arasında kurduğu ilişkinin tarifine göre; kamusal mekân ve özel mekân arasında değişen siyasal düzene göre yapılanmış yeni bir mekân, toplumsal mekân meydana gelmektedir (Biçer Olgun, 2017, s.48). Arendt de burada kamusal ve özel alanın zaman içerisinde geçirdiği değişimi belirtirken; bunların dışında bahsetmiş olduğu bu toplumsal alanı çoğulluğun ve farklılıkların birlikte olabileceği, aktarılabilen, deneyimlenebileceği ve kabul edilebileceği alanlar olarak kavramsallaştırır (Biçer Olgun, 2017, s.49-50). Kamusal mekân ile özel mekân arasında bağlantı kuran bu yerler, kentte yaşayan bireylere ortak bir katman sağlayarak birbirleriyle fiziksel, sosyal ve ruhsal etkileşime girmelerine zemin hazırlayan, kullanıcılar için son derece anlamlı olmasıyla beraber kent dokusu içerisinde kimliği olan mekânlar haline gelir (Shahlaeia & Mohajeri, 2015. s.76).

Tüm bu ifadelerin eşliğinde, günümüzde kentleşmede meydana gelen ilerlemeler, kent içerisinde yaşayan bireylerin ortak bir alanda ve eşit bir şekilde bir araya gelebileceği, paylaşabileceği, sosyalleşebileceği alanların varlığını kısıtlamış veya değiştirmiş olduğunu belirtebiliriz. Artan yapılaşma ve insan kalabalığı, kültürel değişimler, kent içerisindeki mekânlarda meydana gelen dönüşümler kamusal mekân ve özel mekân arasında

bireylere yeni bir alan ihtiyacı ortaya çıkarmıştır. Kapitalizmin yarattığı mekânlar ve mekânsal pratiklerin karşısına Lefebvre'in temsil mekânları, yaşanan mekânlar yaratılmalıdır (Arslan Avar, 2009).

Kamusal mekân ve özel mekân arasında kalan mekânın doğasını ve aradaki bağlantının toplumsal ilişkileri nasıl etkilediğini anlayarak, yaşanan mekânların insanların doğuştan gelen bir arada olma, paylaşma, tartışma gibi psikolojik ve sosyal ihtiyaçlarını nasıl karşıladığını anlayabiliriz. Toplumda yaşayan bireyler arasında ilişki kurma, bir arada olma isteği bir sınır veya bağlantı yoluyla sonunda bir mekâna dönüşmektedir. Günümüzde, tüm bu küreselleşmeye, yapılaşmaya, bireyselleşmeye rağmen; insanlar arasındaki fizyolojik ve psikolojik ihtiyaçlarının yanı sıra bir araya gelerek ortak bir alanda sosyalleşme ihtiyacı devam etmektedir ve bu tür mekânlara olan talep göz ardı edilmemelidir.

## YÖNTEM

Lefebvre'e göre, gündelik hayat içinde ele alınan temsil (yaşanan) mekân niteleyicidir, akışkandır ve dinamiktir. Bu mekânlar, tutku ve eylemin gerçekleştiği yerleri, yaşanan durumların yerlerini kapsamaktadır (Lefebvre, 2012, s.71). Temsil mekânları yaşanan, gündelik hayatın içinde olan, duygu, düşünce ve deneyimlerin gerçekleştiği, mekânın fiziksel ve görsel varlığının ötesinde kullanım değerinin öncelikli olduğu yerlerdir (Arslan Avar, 2009, s.11). Burada ifade edilen yaşanan mekân oluşum alanı ve sınırları toplum ve bireyler tarafından belirlendiği, oluşturulduğu bir deneyim alanıdır, bu yüzden esnektir ve yarattığı olasılıklarla zengindir. Kent ağları içerisinde var olan çay bahçeleri ise tasarımcılar tarafından planlanan, kurgulanan ortak alanlar olmaktan daha çok süregelen kent hayatı içerisinde insanların paylaşımlarıyla kendiliğinden oluşan, yaşam kültürünü ifade eden, fiziksel ve anlamsal değişimleriyle var olabilen yani gündelik hayat ile şekil bulan, yaşanan mekânlardır.

Bu bağlamda, çalışma konuyu ampirik bir yaklaşımla ele almaktadır. Yaşanan (toplumsal) mekânlarda gündelik hayatın tasarım sonrası süreçlerde birey ve mekân arasındaki ilişki gözleme dayalı olarak keşfedilmeye çalışılmıştır. Kent içerisinde toplumsal ilişkilerin kurulmasına yer veren ve toplumumuz için kültürel değeri bulunan çay bahçeleri gündelik hayatı ve mekânın toplumsal üretimini (poesisini) ölçebilmemiz için bize önemli bir örnek sağlar. Gündelik hayat pratiği olarak karşımıza çıkan çay içme eyleminin kendi mekânını yaratarak, çay bahçeleri aracılığıyla gündelik hayat deneyimine dönüşmesi, toplumsal etkileşimler yaratması, Lefebvre'in gündelik hayat teorisinden faydalanarak mekânın üretimi ve üretim sürecindeki "eşitleyici ve kapsayıcı, gündelik hayat, mekân üretimi, toplumsal ilişkiler ve bir arada olma" gibi ilkelerin mekânsal karşılıkları yapılan gözlemler ve deneyimler ışığında aranmıştır. Çalışmada kentsel mekânı keşfetmenin bir aracı olarak gözlem tekniği kullanılmış ve seçili örneklem sahasına farklı günlerde ve farklı zaman aralıklarında ziyaretler gerçekleştirilerek kullanıcı rolü ile deneyimlenmiş, gözlemlenmiş ve fotoğraflarla tespitler yapılmıştır. Gerçekleştirilen gözlemlerden elde edilen veriler sadece akademik bakış açısıyla kuramsal çerçevede değerlendirilmemiş; mekânın üretim süreci alanda deneyimlenerek incelemeler yapılmaya çalışılmıştır. Saha çalışmasında gerçekleştirilen ziyaretlerdeki toplanan verilerin analizinden elde edilen ampirik bulgular, bir araya getirilerek mekânsal, görsel çözümlenmeler yapılarak tartışılmış ve sonunda gündelik hayatın oluşmasına zemin hazırlayan mekânsal pratiklerin ve verilerin neler olduğu açığa çıkarılmıştır.

## BULGULAR

## Moda Aile Çay Bahçesi

Kadıköy ilçesinin Caferağa Mahallesi'nde bulunan Moda Aile Çay Bahçesi İstanbul'da uzun yıllardır varlığını sürdüren, geleneksel çay bahçesi olma özelliğini korumayı başaramamış bir yerdir. Araştırmanın kapsamında ilgili alana Mayıs 2022, Kasım 2022, Ağustos 2023 ve Eylül 2023 tarihinde toplam dört ziyaret gerçekleştirilmiştir.

Şekil 4'te görüldüğü üzere, Moda Aile Çay Bahçesi planı itibari ile görece daha geniş bir giriş alanından daha sonra bahçesindeki oturma alanlarının olduğu yöne doğru daralan, uzun bir plan yapısına sahiptir. Daha yoğun bir akışa sahip olan Moda Caddesi'ne yakın bir konumda olan çay bahçesi Ferit Tek Sokağı'nın sonunda insanları karşılayan bir ana girişe ve Moda Parkı tarafına doğru açılan iki ayrı girişe daha sahiptir. Moda Aile Çay Bahçesi yeşil alanlarla çevrelenmiş olup, etrafında bulunan sokaklar ise genellikle konut bölgesi olarak kullanılmaktadır. Yamaca doğru konumlanan çay bahçesinin alt kotunda bulunan İstanbul Büyükşehir Belediyesi (İBB) Sahil Parkı Moda Deniz Kulübü'ne kadar devam etmekte ve yürüyüş yolu ile bisiklet yolu bulundurmaktadır.



Şekil 4. Moda Aile Çay Bahçesi Yakın Çevresi Fotoğraflar (sol) (Yazar Arşivi, 2023)

Şekil 5. Moda Aile Çay Bahçesi Güncel Krokisi (sağ) (Http 3).

Moda Aile Çay Bahçesi ve çevresinde, farklı kentsel mekânların bir araya geldiği ve bu alanlarda çeşitli etkinliklerin gerçekleştirildiği gözlemlenmektedir. Çay bahçesini çevreleyen ve sınırlarını belirleyen sahil hattı boyunca bulunan İBB Sahil Parkı ve Moda Parkı aynı zamanda burada gerçekleşen gündelik yaşamın içeriğine dair bizlere önemli ipuçları sunmaktadır.

Bu bölümde Moda Aile Çay Bahçesi gündelik hayatın gerçekleştiği yaşanan mekân olarak toplum içinde ihtiyaç duyulan bir yer olma durumu "eşitleyici ve kapsayıcı, gündelik hayat, üretim, toplumsal ilişkiler ve bir arada olma" kriterleri üzerinden bir çerçeve oluşturularak ele alınmış ve yapılan gözlemlerle çözümlenerek aktarılmıştır. Moda Aile Çay Bahçesi'nde gözlemlenen mekânsal özellikler, Lefebvre'in ortaya koyduğu gündelik hayat teorisinden elde edilen ilkelerle aşağıdaki Tablo 1'de gözüktüğü üzere eşleştirilebilir.

**Tablo 1.** Moda Aile Çay Bahçesi'nin Gündelik Hayat İçindeki Yaşanan Mekân Özellikleri

| Gündelik Hayatı Oluşturan İlkeler     | Bu İlkelere Dair Mekânsal Özellikler   |
|---------------------------------------|--|
| Eşitleyici ve kapsayıcı               | Tek tip donatı elemanları kullanımı<br>Tek tip malzeme kullanımı<br>Bütüncül mekân yapısı<br>Mekânsal düzenleme<br>İşlevselliğin ön planda tutulması |
| Gündelik hayat                        | Erişimin kolay olması<br>Sınırlarının olmaması<br>Çeşitli etkinliklere fırsat sağlayabilmesi<br>Doğa ile iç içe olma hali                            |
| Mekân üretimi                         | Ev gibi hissi<br>Hareketli donatı elemanları<br>Açık ve kapalı mekâna sahip olması<br>Kendi sınırlarını belirleyebilme, esnek plan yapısı            |
| Toplumsal ilişkiler ve bir arada olma | Mekânsal hakimiyet<br>Görsel ve işitsel sınırının olmaması<br>Hareketli donatı elemanları<br>Doğa ile iç içe olma hali                               |

- **Eşitleyici ve kapsayıcı:** Lefebvre'in (2014) temsil mekânını yaşanan mekân olarak, gündelik hayatın içerisinde şekil bulan, akışkan, dinamik ve toplumsal olarak nitelendirmekte; içerisinde zıtlıklara yer veren, kapsayıcı bir mekân anlayışını dile getirmektedir. Moda Aile Çay Bahçesi toplumun herhangi bir sosyal sınıfına hitap etmeyen mekân yapısı ile herkes için eşit bir zemin oluşturmaktadır. Mekânda kullanılan donatıların seçimi, basit ve tek tip olmalarıyla birlikte estetik kaygılardan ziyade işlevselliği gözeterek yapılmıştır. İçecek sunumu ise, sadece ilgili içeceğin özel gereksinimlerini karşılamak üzere belirlenen asgari koşullar haricinde, herkes için aynı sunum ve servis şeklinde gerçekleştirilmektedir. Bu durum, mekânda eşitlik ve kapsayıcılığı destekleyen bir ortamın oluşumuna katkıda bulunmaktadır. Mekânda bulunan donatı elemanları, kullanıcılar arasında ayırım yapmaksızın aynı standartlara ve malzemeye sahip olup, farklılaştırılmış alanlara veya donatılara yönelik özel düzenlemeler içermemektedir. Çay bahçesindeki ziyaretçiler, aynı tip malzemeden yapılmış ve kolayca taşınabilir donatı elemanlarını kişisel tercihlerine göre kullanma özgürlüğüne sahiptir. Bu esnek durum, kullanıcılara yeni oluşan sosyal duruma uygun olarak kendi mekânlarını oluşturma yeteneği sağlamaktadır. Kullanıcıların bu tercihinde ise, manzara ve doğa faktörünün belirgin bir rol oynadığı gözlemlenmiştir (Şekil 6).

**Şekil 6-7-8.** Moda Aile Çay Bahçesi Dış Mekândan Fotoğraflar (Yazar Arşivi, 2022).

Çay bahçesinde kullanılan malzemeler incelendiğinde, zemin elemanı olarak bazı alanlarda doğal halde (toprak) bırakıldığı, diğer yerlerde ise tek tip dökme betonun kullanıldığı gözlemlenmiştir. Bu durum, mekân içerisinde özelleştirilmiş bir alan oluşturmamakta ve kullanıcıları için bir sınıflandırma ifade etmemektedir (Şekil 7-8).

Masaların üzerinde bulunan şemsiyelerin tamamının tek tip olarak kullanılması, çevresel faktörlere karşı koruma sağlama amacının yanı sıra, tüm masa kullanıcıları için eşitlik ilkesini desteklemektedir.

- **Gündelik hayat, karşılaşmalar, deneyim:** Her toplumsal mekân, gösteren ve göstermeyen, algılanan ve yaşanan, pratik ve teorik gibi çok sayıda veçhesi ve hareketi olan bir sürecin sonucudur. Kısacası, her toplumsal mekânın bir tarihi vardır ve başlangıçtaki şu temelden yola çıkılır: Her zaman ve her yerde birtakım özelliklere (sitler, iklimler, vb.) sahip olduğundan ilksel ve özgün veri olan doğadır (Lefebvre, 2014, s.133). Tarih ve doğadan bahsetmek, bunların zaman içerisinde iç içe girmesi, birbirinden üremesi kültür olgusunu yaratacaktır. Her toplumun tarihi olduğu gibi kendine özel kültürü de oluşturmaktadır. Çay bahçeleri, Anadolu kültürünün bir parçası olarak kabul edilirken, toplumdaki bireylerin yaşantısal deneyimleri, paylaşımları, siyasal söylemleri ile günlük hayatlarındaki rolü, bireysel ve kolektif belleklerinde önemli bir yer edinerek anlam kazanmaktadır. Türk insanı için çay içme eylemi, gündelik hayatın bir parçası haline gelmiş, bu pratiğin etkinliğe dönüşmesiyle bireyler kendi mekânlarını yaratarak gündelik hayat deneyimini zenginleştirmişlerdir. Moda Aile Çay Bahçesi, bu bağlamda kentteki bireylere, günlük yaşam temposunda kendi kültürleri ve kimlikleriyle var olabilecekleri, bir araya gelebilecekleri bir toplumsal mekân sunarak, sosyal yakınlaşmayı ve anlam paylaşımını desteklemektedir.

Herhangi bir mekânsal sınırın olmaması, mekânların ayrılmasına, özelleştirilmesine ve bireyselleştirilmesine izin vermemesi, insanların bir araya gelmesini ve sosyal anlamda bir şeyler paylaşmasını mümkün kılmaktadır. Örneğin, herhangi bir yükseltinin olmaması, farklı malzemelerde yapılmış döşemelerin olmaması, mekânlar arasında ne yatay düzlemde ne de dikey düzlemde mekânı bölen bir elemanın bulunmaması, insanları birlikte paylaşım yapmaya ve gündelik hayat deneyimlerini birlikte yaşamaya teşvik edebilir. Mekânsal sınırların olmaması insanları ortak zeminde buluşturarak birtakım aktiviteleri beraber yapmasına ve birtakım paylaşımlarda bulunmalarına neden olmaktadır. Yapılan ortak eylemler, ritüeller buraya ait bir kültürün oluşmasına zemin hazırlamıştır.

- **Mekânın üretimi, üretim:** Lefebvre, "her canlı beden bir mekândır ve kendine ait bir mekânı vardır: orada kendini ve mekânını üretir." (2014, s.188) ifadesiyle vurguladığı kavram ışığında, Moda Aile Çay Bahçesi'nin toplumsal bir açık alan olduğunu savunmamızın bir nedeni, bireylerin mekânı kamusal iç mekân gibi kullanma özgürlüğüne sahip olmalarıdır. Çay bahçesinde ziyaretçilerin dışarıdan kendi yiyeceklerini getirebilme özgürlüğüne sahip olmaları, aileler ve arkadaş gruplarına evlerinden getirdikleri veya çevredeki fırınlardan, pastanelerden temin ettikleri yiyeceklerle kendi masalarını istedikleri gibi düzenleyebilme fırsatı sunmuştur. Bu durum, bireylere kendi aktivitelerini özgürce gerçekleştirme imkânı tanımaktadır. Kullanıcılar, kendi getirdikleri yiyecekleri burada paylaşabilirler. Donatı elemanlarının hafif ve taşınabilir olması, kullanıcılara donatıları istedikleri gibi hareket ettirme ve kendi sınırlarını belirleme özgürlüğü sunmaktadır. Örneğin, mekânda gözlemlenen bir durumda, bir grup lise öğrencisi ve öğretmenleri, masaları birleştirerek çay bahçesinin daha sakin ve içe dönük bir bölgesinde açık havada ders yapmaktaydılar. Bu durum, mekânın keskin sınırlarla tariflenmediği, zaman zaman yarı-kamusal alan olarak yeniden üretilebilen bir yer olduğunu ve bireylerin ihtiyaçlarına ve deneyimlerine göre mekânı yeniden şekillendirerek üretmelerine olanak tanıdığını göstermektedir. Bu davranış şekli, bu mekânı kullanan bireylerin her ne kadar kamusal bir mekânda olsalar dahi



oturdıkları masada kendi özel alanlarını yaratarak ev gibi hissini oluşmasını sağlamaktadır. Bunun yanı sıra bir iletişim aracı haline gelen çay içme eylemi bireyler arasındaki iletişimi kuvvetlendiren bir araç haline gelmiş ve bu özelliği sayesinde Moda Aile Çay Bahçesi sosyal ilişkilerin üretimi için topluma alan sağlayan bir yer olmuştur.

- **Toplumsal ilişkiler ve bir arada olma:** Lefebvre (2014, s.87) toplumsal mekânı açıklarken; *“Hayatı değiştirmek, toplumu değiştirmek. Uygun bir mekân üretimi yoksa bunun hiçbir anlamı yoktur.”* diye belirtmiştir. Mekân üretiminin toplumsal ilişkiler ile olan bağıntısını irdeleyerek doğa, kültür, toplum, politik, ekonomik etkenlerin mekân üzerindeki etkilerini ele alarak, mekânın toplum tarafından üretildiği düşüncesi çerçevesini geliştirir.

Moda Aile Çay Bahçesi mekân organizasyonu açısından incelendiğinde mekânın şekillenmesinde manzara yönünün önemli bir faktör olduğu görülmektedir. Dış mekânda manzara yönüne doğru serbest bir biçimde yerleştirilmiş olunan hareketli masa ve sandalyeler ziyaretçilerin ihtiyaçları doğrultusunda şekil vermesine imkân sağlayarak hem mekân üretimini yaratırken hem de kullanıcılara çeşitli aktivitelerini gerçekleştirebilmelerine fırsat vererek, birbirleri ile sosyal ilişkiler kurmalarında güçlendirici etkiler yaratmaktadır. Çay bahçesinin çevresi kapalı ve kesin sınırlarla kurgulanmak yerine yeşil bitki örtüsü ile belli belirsiz sınırlandırılması sokak ile çay bahçesinde vakit geçiren insanların görsel iletişimini kuvvetlendirerek çay bahçesinin sokak ile de ilişki kurmasını sağlamaktadır. Lefebvre’in belirttiği açıklamalarına çay bahçelerinin toplumun sosyal yönüne nasıl katkı sağladığına örnek olabilecek çalışmaları ortaya koyan Şerif Akdik, ele aldığı yağlı boya resimlerinde Cumhuriyet’in getirmiş olduğu modernleşme sürecindeki sürdürülen politik yaklaşımlarda parklar ve bahçelerin nasıl önemli bir rol oynadığını Moda Çay Bahçesi üzerinden sıkça resmederek aktarmıştır (Şekil 9 ve 10). Özellikle, 1950-1980 yılları arasında altın çağını yaşayan çay bahçeleri (Duman, 2005, s.134) modern kentliliğin bir göstergesi haline gelerek bir sosyalleşme ortamı sağlayan, kadınların kent hayatına katılmasına yardımcı olan kamusal mekânlar haline gelmiştir. Akdik, modern giyimli Cumhuriyet kadınına 1950 tarihi sonrasındaki resimlerinde çay bahçelerinde kadın-erkek birlikte oturarak sohbet eder biçimde imgelemiştir (Okkalı ve Baytar, 2020, s.147-149). Literatürde var olan bu bilgiler ve resim sanatındaki güçlü göstergeleri çay bahçelerinin toplumsal alan olarak kent içerisindeki yerini yansıtmaktadır.



Şekil 9. Şerif Akdik, Moda Çay Bahçesi, 1952, Yağlıboya (Sol) (http 4)

Şekil 10. Şerif Akdik, Moda Çay Bahçesi, Kontrplak Üzeri Yağlıboya, 22x27cm (Sağ) (http 5).

Moda Aile Çay Bahçesi mekân organizasyonu olarak kullanıcılarına giriş bölümünde bulunan tek katlı, geniş cam açıklıklarıyla oluşan kapalı bir mekân sunmasının yanında; dış mekânda geniş ve uzun bir açık oturma alanına sahiptir. Bu açık alanda herhangi bir bölücü olmaksızın yekpare plan yapısı ile kullanıcılar aynı ortamı paylaşır, birbirlerini görebilmektedir. İç mekân da buna benzer bir biçimde kurgulanmış ve ziyaretçilerin bir arada olma duygusunu kuvvetlendirmiştir. Sosyal yönden incelediğimizde, çay bahçeleri toplumun her tip farklı katmanından insanların bir araya getirmiş, Türk toplumu içerisinde bir müdavimlik oluşturmuş, kahvehanelerin toplumsal cinsiyet kalıplarını yıkmış, kamusal alanda geliştirdiği ilişkiler ile toplumsal hayatı yeniden biçimlendirmiş ve Türk toplumunda “kamuoyu” olgusunun gelişmesine büyük katkı sağlamıştır. Yukarıda ifade edildiği gibi, Moda Aile Çay Bahçesi; kahvehanelerin aksine, toplumun her kesiminden, her yaşta ve her cinsiyetten bireyi bir araya getirebilme ve sosyalleşmelerine uygun bir ortam sağlama özelliğine sahip bir mekândır.

### TARTIŞMA ve SONUÇ

Çay bahçeleri, içerisinde farklılıkları barındırabilen, kapsayıcı, toplum belleğinde yer edinmiş, içselleşmiş, dünün, bugünün ve yarının temsilidir. Çok katlı yapılaşmanın getirdiği apartman yaşantısı toplumu modern yaşam biçimine yöneltmiş ve geleneksel yerleşme alışkanlıklarından uzaklaştırmıştır (Varol Balaban, 2020). Yalnızca barınma ihtiyacını karşılamaya odaklanan bu yapılaşma ve kentleşme anlayışına rağmen, bireyin toplumsal bir varlık olması ve etkileşim ile iletişim ihtiyacının değişmemesi, kent içinde sosyal paylaşım yerleri oluşturma davranışının devam ettiğini göstermektedir. Kamusal mekânların kent içinde azalma eğilimine rağmen, çay bahçeleri geleneksel kültürden günümüze kadar varlığını sürdürmektedir. Çay kültürü, Türk toplumunda misafirperverliğin bir sembolü olmanın yanı sıra müşterek hayatın paylaşılma biçimini temsil etmekte ve etnografik, semantik zenginlik yaratmasıyla çay içme eylemi ve çay bahçelerini, sosyal yaşamın önemli unsurlarından biri olarak öne çıkarmaktadır.

Türkiye'nin sahip olduğu siyasal ve etnik çeşitlilik çokluğu nedeniyle, toplum içinde kapsayıcı ve birleştirici bir kamusal mekâna olan ihtiyaç kesin bir şekilde devam etmektedir. Çay bahçeleri, kent içinde belirli bir gruba ait olmayan veya belirli bir grup tarafından tanımlanmayan; aksine kavramsal bir ayrılığa ve sınırlara izin vermeden barışçıl etkileşimin mümkün olduğu bir mekânı somutlaştırır. Tüm bu gelişmelerin altında, çay bahçelerinin kamusal kullanımı ve varlığı incelendiğinde, toplumsal yapı içinde sağlam bir konuma sahip olduğu ve gündelik hayatın ayrılmaz bir parçası haline geldiği görülmektedir.

İstanbul'un Kadıköy ilçesinde, Caferağa Mahallesi'nde bulunan Moda Aile Çay Bahçesi Lefevbre'in gündelik hayatın geçtiği yaşanan (temsil, toplumsal) mekân kavramı için öne çıkan eşitleyici ve kapsayıcı, gündelik hayat, üretim, toplumsal ilişkiler ve bir arada olma kriterlerini hangi yönüyle karşıladığı yapılan gözlemler sonucu analiz edilerek aktarılmaya çalışılmıştır.

Türk toplumunda çayın anlam ve değerinin üretmiş olduğu kavramlar, tarihi ve kültürel bir zeminde birleşerek, kent içinde yaşayan, birbirinden farklı bireylerin nezaket ve hoşgörü içinde bir araya gelebildikleri mekânları oluşturmuştur. Yapılan bu paylaşımlar sayesinde, çay bahçelerine yönelik Türk toplumunda yaşayan insanlar



anlam yüklemiş ve aidiyet geliştirmiştir. Bir toplum inşa edebilmek için farklı bireyler arasında saygı ve hoşgörü içinde güçlü bağların oluşturulabileceği kentsel mekânlara ihtiyaç duyulmaktadır. Çay bahçelerinin, Türk kültüründe sahip olduğu anlam ve önemle, belleğin toplumsal pratiğe dönüştüğü, bir arada yaşamının somutlaştığı ve müşterek kullanım sonucu gündelik hayat içinde deneyim paylaşma alanı yaratarak bu ihtiyaca yanıt veren eşsiz bir yer olduğunu söyleyebilmemiz mümkündür.

## ÖNERİLER

Gündelik hayatın poiesisi, toplumsal yaşamın dinamiklerini anlamak ve planlanmış kentsel mekânları ampirik olarak araştırmak için sağladığı fırsatlar göz önüne alındığında, yaşanan mekân ve gündelik hayat gibi sosyolojik terimlerin sembolik anlamlarının ötesinde daha derin olduğunu belirtmek gerekmektedir. Bu bağlamda, kentsel kamusal mekânların tasarımında beden-birey odaklı bir perspektifin benimsenmesi ve bu konudaki teorik tartışmaların geliştirilmesi gerekliliği ortaya çıkmaktadır.

Bu çalışmada, ampirik gözlemlerden elde edilen veriler aracılığıyla insanların gündelik hayatta oluşturduğu mekânsal çözümler birleştirilerek incelenmiştir. Moda Aile Çay Bahçesi'nde gerçekleştirilen örnek olay çalışması, kentsel kamusal bir alanın bireyler tarafından nasıl dönüştürülebileceğini vurgulayarak, mekânın kullanımı ve dönüşümünde bireylerin rolünü açıklamaktadır.

Kentsel kamusal mekânın sosyal yönünü bir araştırma ile tümüyle anlamak mümkün değildir. Gündelik hayatta yaşanan mekân ve mekânın toplumsal üretimi kavramları, doğrudan teorik ve felsefi söylemlerle ilişkilidir. Ancak, bu çalışma, Moda Aile Çay Bahçesi'nde gerçekleşen gündelik hayat ve mekânın poiesisi üzerine bu terimleri, fiziksel mekâna odaklanarak ele alan bir perspektif sunmaktadır. Gelecekteki araştırmalarda, farklı bölgelerde bulunan çay bahçeleri için kullanıcıların sahip oldukları kültürel değerleri ve gündelik hayat akışı içerisinde ürettikleri mekânsal çözümlerini etnografik bir yaklaşımla inceleyerek, insanlar tarafından yeniden üretilen mekanlardaki sıradan, gizli ama değerli fiziksel verileri birleştirerek elde edilen gözlemleri toplumsal, mekânsal ve görsel analizlerle ele alınarak tartışılabilir.

## Etik Metni

"Bu makalede dergi yazım kurallarına, yayın ilkelerine, araştırma ve yayın etiği kurallarına, dergi etik kurallarına uyulmuştur. Makale ile ilgili doğabilecek her türlü ihlallerde sorumluluk yazar(lar)a aittir." Bu çalışma etik kurul izni gerektirmeyen bir çalışmadır.

**Yazar(lar)ın Katkı Oranı Beyanı:** Bu çalışmada birinci yazarın katkı oranı %60, ikinci yazarın katkı oranı %40'tır.

## KAYNAKÇA

- Arendt, H. (2021). *İnsanlık Durumu*. Çev. Bahadır Sina Şener. (10. Baskı). İletişim Yayınları.
- Arslan Avar, A. (2009). Lefebvre'in üçlü- algılanan, tasarlanan, yaşanan mekân- diyalektiği. *Dosya 17 Mimarlık ve Mekân Algısı*, 7-16.
- Biçer Olgun, H. (2017). Jürgen Habermas, Hannah Arendt ve Richard Sennett'in kamusal alan yaklaşımları. *Sosyolojik Düşün*, 2(1), 45-54.
- Can, I. & Heath, T. (2016). In-between spaces and social interaction: a morphological analysis of Izmir using space syntax. *Journal of Housing and the Built Environment*, 31(1), 31-49. <https://doi.org/10.1007/s10901-015-9442-9>
- Çalışır, G., Türkal, İ., Türten B., Kütükoğlu, E. & Özarslan Ö. (2019). Çay içme kültürünün kişilerarası iletişime katkısı. *Mavi Atlas*, 7(2), 54-87. <https://doi.org/10.18795/gumusmaviatlas.586232>
- Duman, M. (2005). *Çay Kitabı- Türk Kültüründe Çay*. Kitabevi Yayınları.
- Eren, B. & Cengiz Taşlı, T. (2020). Kentsel arayüz /ara mekân kalitesinin Taksim Asmalımescit Mahallesi üzerinden okunması. *Bartın University International Journal of Natural and Applied Sciences JONAS*, 3 (1), 18-35.
- Ertürk, M. (2022). Gündelik hayat sosyolojisinin iki kutbunda süreklilik: Michel De Certau'nın dipnotundaki Henri Lefebvre. *İstanbul Üniversitesi Sosyoloji Dergisi*, 41(2), 319-350. <https://doi.org/10.26650/SJ.2021.41.2.0094>
- Evyapan, G. A. (1999). The development of an Ottoman gardening style in Istanbul. In *Old Turkish gardens: Old Istanbul gardens in particular*. Ankara, Turkey: METU Faculty of Architecture Press.
- Ghulyan, H. (2017). Lefebvre'nin mekân kuramının yapısal ve kavramsal çerçevesine dair bir okuma. *Çağdaş Yerel Yönetimler Dergisi*, 26(3), 1-29. [10.31235/osf.io/4793w](https://doi.org/10.31235/osf.io/4793w)
- Güneş, S. (2012). Türk çay kültürü ve ürünleri. *Milli Folklor*, 12(93), 234-251.
- Habermas, J. (2002). *Kamusal Alanın Yapısal Dönüşümü*. Çev. Tanıl Bora ve Mithat Sancar, İletişim Yayınları.
- Http 1. <https://artam.com/muzayede/333-online-muzayede/ummet-karaca-1956-cay-bahcesi> (Erişim tarihi: 03.05.2022).
- Http 2. <https://istanlook.tumblr.com/post/143105874281/sariyer-kumsal-çay-bahçesi-1960lar-istanbul> (Erişim Tarihi: 13.03.2023).
- Http 3. <https://webgis.kadikoy.bel.tr/keos/> (Erişim Tarihi: 22.11.2022).
- Http4. <https://www.invaluable.com/auction-lot/seref-akdik-1899-1972-a-garden-in-moda-oil-37-c-303323c44e> (Erişim Tarihi: 29.08.2022).
- Http 5. <https://artam.com/muzayede/333-online-muzayede/seref-akdik-1899-1972-moda-cay-bahcesi> (Erişim Tarihi: 28.12.2022).
- Kuzucu, K. (2012). *Bin Yılın Çayı: Osmanlı'da Çay ve Çayhane Kültürü*. (1.Baskı), Kapı Yayınları.
- Lefebvre, H. (2012). *Gündelik Hayatın Eleştirisi I*. (Çev. Işık Ergüden). Sel Yayıncılık.
- Lefebvre, H. (2014). *Mekânın Üretimi*, Çevirmen: I. Ergüden, Sel Yayıncılık.

- Okkalı, İ.C. & Baytar, İ. (2020). Erken Cumhuriyet Döneminde kentleşme ve Şeref Akdik resimlerindeki yansıması, 2020, *SDÜ Güzel Sanatlar Fakültesi Sanat Dergisi*, 13(25).  
<https://doi.org/10.21602/sduarte.702550>
- Shahlaei, A. & Mohajeri, M. (2015). In-Between space, dialectic of inside and outside in architecture, *International Journal of Architecture and Urban Development*, 5(3), 73-80.
- Tural, O. (2014). Kırk yıllık hatırın iletişim mekânı olarak kahvehaneler. *Anadolu Üniversitesi Sosyal Bilimler Dergisi*, 14(3), 151-166.
- Uzgören, G. & Erdönmez, M. E. (2016). Kamusal açık alanlarda mekân kalitesi ve kentsel mekân aktiviteleri ilişkisi üzerine karşılaştırmalı bir inceleme. *Megaron*. 2017(1), 41-56. 10.5505/megaron.2016.42650
- Varol Balaban, E. (2020). *1950-1980 Dönemi Ankara'da Gelişen Apartman Tipi Konut Üretiminde 'Ara Mekân' Kavramı*. Sanatta Yeterlik Tezi. Güzel Sanatlar Enstitüsü, Hacettepe Üniversitesi, Ankara.
- Wohl, S. (2017). The Turkish tea garden: Exploring a "Third Space" with cultural resonances. *Space and Culture*, 20(1), 56–67. <https://doi.org/10.1177/1206331216646058>