



ISSN: 2146-1961

Yıldırım, H. (2022). Göçmen ve Mülteci Esas Kayıt Defterine Göre Çankırı'da Bulgaristan Göçmenlerinin İskânı (1938), *International Journal of Eurasia Social Sciences (IJOESS)*, 13(47), 105-121.

DOI: <http://dx.doi.org/10.35826/ijoess.3067>

Makale Türü (ArticleType): Araştırma Makalesi

GÖÇMEN VE MÜLTECİ ESAS KAYIT DEFTERİNE GÖRE ÇANKIRI'DA BULGARİSTAN GÖÇMENLERİNİN İSKÂNİ (1938)

Hatice YILDIRIM

Dr. Öğr. Üyesi, Hitit Üniversitesi, Çorum, Türkiye, hatice_yildirim19@hotmail.com
ORCID: 0000-0001-5363-9471

Gönderim tarihi: 28.11.2021

Kabul tarihi: 10.02.2022

Yayın tarihi: 01.03.2022

Öz

Balkanlarda Osmanlı hâkimiyetinin sona ermesi ile başlayan göçler Türkiye Cumhuriyeti kurulduktan sonra da devam etmiştir. Balkanlarda kalan Türklerin Anadolu'ya göçlerine ulus-devlet anlayışı çerçevesinde sıcak yaklaşmıştır. Bu yaklaşımda iki temel etken bulunmaktadır. Bunlardan ilki Osmanlı'nın son dönemlerinde yaşanan savaşlar nedeniyle Anadolu nüfusunda ciddi bir azalmanın meydana gelmiş olması ikincisi ise Balkanlarda kalan Türklerin maruz kaldıkları baskılardan kurtarılmak istenmesidir. Bu çerçevede 1934-1938 yılları arasında Türkiye'ye Romanya ve Bulgaristan'dan göçlerin yoğunlaştığı görülmektedir. Balkanlardan gelen göçmenler nüfus yoğunluğu az olan yerlere öncelikle de Trakya bölgesine iskân edilmişlerdir. Ancak yaşanan göçmen akını nedeniyle 1936 yılında Ege, Karadeniz ve İç Anadolu bölgelerinde yeni iskân yerleri tespit edilmiştir. Özellikle 1938 yılında gelen göçmenler Balkanların iklimi ve coğrafi şartları ile uyumlu olmayan İç Anadolu bölgesinde iskân edilmiştir. Balkan göçmenlerinin İç Anadolu'da iskân edilmesi için belirlenen yerler arasında Çankırı ili bulunmamaktadır. Ancak Çankırı Göçmen ve Mülteci Esas Kayıt Defterinde yapılan incelemeler neticesinde bölgeye 1938 yılında Bulgaristan'dan gelen göçmenlerin iskân edildiği tespit edilmiştir. Bu çalışmada; Göçmen ve Mülteci Esas Kayıt Defterinde yer alan bilgiler ışığında Çankırı'ya iskân edilen göçmenlerin demografik özellikleri ve yapılan yardımlar ele alınmıştır.

Anahtar kelimeler: Balkanlar, Bulgaristan, Çankırı, göç, iskân

SETTLEMENT OF BULGARIAN IMMIGRANTS IN ÇANKIRI ACCORDING TO THE MIGRANT AND REFUGEE MAIN REGISTRATION (1938)

ABSTRACT

The migrations that started with the end of Ottoman rule in the Balkans continued after the establishment of the Republic of Turkey. The migration of Turks staying in the Balkans to Anatolia has been warmly approached within the framework of the nation-state understanding. There are two main factors in this approach. Firstly, due to the wars in the last periods of the Ottoman Empire, a serious decrease in the population of Anatolia has occurred, and secondly, the Turks living in the Balkans want to be saved from the pressures they have been subjected to. Against this background, it is observed that migration from Romania and Bulgaria to Turkey intensified between 1934 and 1938. Immigrants from the Balkans settled in places with a low population density, primarily in the Thrace region. However, due to the influx of migrants in 1936, new settlements were identified in the Aegean, Black Sea and Central Anatolia regions. In particular, immigrants who arrived in 1938 were settled in Central Anatolia, which is not compatible with the climate and geographical conditions of the Balkans. There is no Çankırı province among the places designated for the settlement of Balkan migrants in Central Anatolia. However, as a result of the examinations carried out in the Main Register of Migrants and Refugees belonging to Çankırı, it was determined that immigrants who arrived in the region from Bulgaria in 1938 in later years were resettled in the region. In this study, the demographic characteristics of the migrants resettled in Çankırı and the benefits provided are discussed in the light of the information contained in the Register of Migrant and Refugee Principals.

Keywords: Balkans, Bulgaria, Çankırı, migration, settlement

GİRİŞ

Nüfus, bir devletin iç ve dış politikalarının tayin edilmesini etkileyen başlıca faktörler arasında yer almaktadır (İpek, 2006:347). Osmanlı'nın son dönemlerinde arka arkaya girdiği uzun savaşlar nedeniyle nüfusunda önemli bir azalma meydana gelmiştir. Özellikle 1912-1922 yılları arasında işgallerin de yaşandığı Anadolu'da 10 yıllık savaş sürecinin nüfus açısından bilançosu ağır olmuştur. Ulus devlet inşası sürecinde Türkiye Cumhuriyeti'nin en başlıca meselelerinden birisi nüfusun bilhassa da özdeş nüfusun artırılması olmuştur (Arı, 1992:410). Özdeş nüfusun artırılması için düşünülen yollardan biri de ülke sınırları dışında kalan özellikle de Balkanlardaki Türklerin Anadolu'ya getirilmesidir. Bu süreçte Balkanlarda kalan Türklerin de faşist yönetimlerin baskılarına maruz kalmaları Anadolu'ya kontrolsüz bir şekilde göçlerin başlamasına neden olmuştur (Çolak, 2015:367-368).

Cumhuriyet yıllarında Türkiye'ye göçlerin en yoğun gerçekleştiği Balkan devleti Bulgaristan olmuştur (Yıldırım, 2016:288). 1878'de Bulgaristan'ın bağımsızlığının ardından Berlin Anlaşması ile birlikte Bulgaristan Türklerinin hakları güvence altına alınsa da sürekli çeşitli baskılara maruz kalmışlardır (Karpat, 2010:420). I. Dünya Savaşı'nda Bulgaristan ile kurulan ittifak Türklere karşı uygulanan baskıların azalmasını sağlamıştır. Savaşın ardından 1919- 1923 yılları arasında iktidara gelen Çiftçi Partisi döneminde Bulgaristan Türkleri kısmen de olsa rahatlamışlardır (Yıldırım, 2018:58-59). Ancak 1923'de askeri darbe sonucu Çiftçi Partisi'nin yerine geçen faşist idare sürecinde Bulgaristan Türkleri üzerinde baskılar yeniden başlamıştır (Börklü, 1999:66).

18 Ekim 1925 yılında Türkiye ve Bulgaristan arasında Dostluk Antlaşması ve İkamet Sözleşmesi ile iki ülke arasındaki göçler bir düzene bağlanmıştır. İkamet Sözleşmesine göre; Türklerin isteğe bağlı göçlerine engel olunmayacak ve taşınabilen mallarını ve hayvanlarını yanlarında serbestçe getirebilecekleri gibi taşınmaz mallarını serbestçe satabileceklerdi (Şimşir, 1992:53).

1930'larda Bulgaristan Türkleri üzerinde baskılar yeniden artmaya başlamıştır. 1933 yılında Razgrat'ta Türk mezarlığının tahrip edilmesine kadar giden faşist yaklaşımlar meydana gelmiştir. Türk okulları kapatılarak eğitim haklarına müdahale edildiği gibi Türk ileri gelenlerinin de tutuklandıkları görülmektedir. 1934 yılında gerçekleşen askeri darbe ve ardından Kral Boris'in diktatörlüğü sürecinde Bulgaristan'dan Türkiye'ye gerçekleşen göçlerde artış yaşanmıştır (Öksüz, 2000, s. 178). Bulgaristan'dan 1923-1939 yılları arasında yıllık ortalama 17 bin Türk göç etmiştir (Ağanoğlu, 2017:361).

1934 yılında Bulgaristan Türklerinin kitlesele olarak planlı bir şekilde Türkiye'ye gelmeleri için çalışmalar başlatılmıştır. Göçmenlerin iskân edileceği yerler tespit edilirken bölgelerin nüfus yoğunlukları dikkate alınmıştır. Yapılan araştırmalar neticesinde İstanbul ve Doğu Karadeniz nüfus yoğunluğunun fazla olması nedeniyle göçmen iskân edilecek yerler arasına dâhil edilmemiştir. Nüfus yoğunluğu artırılarak boş tarım arazilerinin de üretime kazandırılması açısından Doğu Anadolu bölgesinin tarım ve hayvancılığa elverişli yerleri, Akdeniz'in ova ve yaylaları, İç Anadolu'nun sulama olanağı olan bölgeleri ve Trakya bölgesinin tamamı göçmenlerin iskânı için belirlenen yerleşim yerleri olmuştur (Duman, 2009:477,479). Nüfus yoğunluğunun artırılması ekonomik kalkınması kadar sınır güvenliği açısından da önem arz eden Trakya, göçmenlerin iskânı için tespit edilen yerler arasında öncelikli bölge olmuştur. Ayrıca Trakya bölgesi Balkanlardan gelecek olan

göçmenlerin iklim ve yaşam koşulları açısından da uygundu (Burgaç, 2013:199,200). Bulgaristan ve Romanya'dan yoğun bir göç yaşanması nedeniyle Trakya bölgesinin daha fazla göçmen alamayacağına karar verilerek 1936 yılında alınan iki ayrı karar ile gelecek göçmenler için yeni yerler belirlenmiştir. İlk olarak göçmenlerin iskânı için belirlenen yerler; Ankara, Yozgat, Kayseri, Niğde, Konya ve Adana illeri olmuştur. Kısa süre sonra da Tokat, Çorum, Bilecik, İçel, Aydın, Muğla, Isparta, Burdur, Manisa, Denizli, Antalya, Balıkesir, İzmir, Elazığ, Van, Muş, Diyarbakır, Ağrı, Kars ve Sivas illerine de Balkan göçmenlerinin iskân edilmesine karar verilmiştir (Öksüz, 2000: 179). Türkiye'ye 1938 yılında gelen 20 bin göçmen ise ağırlıklı olarak İç Anadolu'ya Çorum, Yozgat ve Niğde illerine iskân edilmiştir (Duman, 2009:482). Cevat Geray'ın verdiği rakamlara göre 1923-1960 yılları arasında Balkan göçmenlerinin %58'i Marmara bölgesine, %15'i İç Anadolu'ya, %9'u Ege Bölgesine, %9'u Kuzey Anadolu'ya ve %5'i de Doğu Anadolu'ya iskân edilmiştir (Geray, 2019: 41,42). Göçmenlerin bölgesel dağılımında en dikkat çekici nokta Balkanların iklimi ve coğrafi koşullarından farklı özelliklere sahip İç Anadolu bölgesine iskân edilenlerin oranının %15 olması ve ikinci sırada yer almasıdır.

Araştırmanın Amacı

Çankırı ili, literatürde yer alan bilgelere göre 1936-1938 yıllarında Balkan göçmenlerinin iskân edildiği yerleşim yerleri arasında yer almamaktadır. Ancak Çankırı Göçmen ve Mülteci Esas Kayıt Defteri'nde yapılan incelemelerde 1938 yılında Bulgaristan'dan gelen göçmenlerin iskân edildiklerine dair bilgilere ulaşılmıştır. Bu çerçevede çalışmada aşağıdaki sorulara yanıt aranmıştır:

- 1936-1938 yıllarında Balkan göçmenlerinin iskân edildiği yerleşim yerleri arasında Çankırı ili yer almakta mıdır?
- Çankırı'da göçmenler hangi yerleşim yerlerinde iskân edilmiştir?
- İskân edilen göçmenlerin cinsiyet dağılımları dengeli midir?
- Üretime ve nüfus artışına katkı açısından göçmenlerin yaş dağılımlarında genç nüfus oranı yüksek midir?
- Göçmenleri üretici konuma getirmek için yapılan yardımlar yeterli düzeyde midir?

YÖNTEM

Veri Toplama Araçları

Bu çalışmada, birinci el kaynak olan Çankırı Göçmen ve Mülteci Esas Kayıt Defteri'nde yer alan göçmenlere ait demografik ve yardım verileri kullanılmıştır.

Veri Analizi

Çankırı Göçmen ve Mülteci Esas Kayıt Defteri'nde bölgeye iskân edilen Bulgaristan göçmenlerine ait hem demografik hem de yardımlara dair veriler elektronik tabloma programı olan excele girilmiştir. Bu program ile göçmenlere ait elde edilen istatistiki veriler konularına göre ayrı tablolar halinde hazırlanarak yorumlanmıştır.

BULGULAR**ÇANKIRI'DA GÖÇMENLERİN İSKÂNİ**

İç Anadolu ve Karadeniz bölgeleri arasında geçiş noktasında olan Çankırı ilinin; Kastamonu, Karabük, Bolu, Ankara, Kırıkkale ve Çorum illeri ile sınırı bulunmaktadır (İbret, 2003:55). Çankırı ili 1936-1938 yılları arasında Balkan göçmenlerinin iskânları için İç Anadolu bölgesinde belirlenen iller arasında yer almamaktadır. Ancak Çankırı Göçmen ve Mülteci Esas Kayıt Defteri'nde yapılan incelemelerde 1938 yılında Bulgaristan'dan gelen göçmenlerin bölgeye iskân edildikleri tespit edilmiştir. Defterde yer alan kayıtlara göre göçmenler Çankırı'nın merkezine bağlı Alagöz ve Karadibek köylerine iskân edilmişlerdir (BCA, Kod: 271, Defter No: 5). Ancak Karadibek köyü 1938 yılında Çorum'un İskilip ilçesine bağlı bulunmaktadır. Çorum iline bağlı Çankırı sınırında yer alan İskilip kazasının Alagöz (Bayat) nahiyesine bağlı bazı köyler 3 Mart 1947 yılında alınan bir karar ile Çankırı iline bağlanmıştır. Çankırı'ya bağlanan köyler; Danabaşı, Ağzıbüyük, Geveren, Taytak, Karaömer, Satıyüzü, Bayanpınarı ve Karadibek'tir (Şahin, 2016:374). Çankırı'ya bağlanan köylerden Satıyüzü, Bayanpınarı ve Karadibek 1938 yılında Bulgaristan göçmenlerinin iskân edildiği yerleşim yerleridir. 1938 yılında Çorum'un İskilip, Mecitözü ve Sungurlu ilçelerine toplam 4.417 Bulgaristan göçmeni iskân edilmiştir. Çankırı ili sınırında bulunan İskilip ilçesine iskân edilen toplam göçmen sayısı ise 1.391'dir. Ancak Çorum'a iskân edilen göçmenlerin yaklaşık olarak yarısından fazlası iskân yerini terk etmiş, serbest iskâna geçmiş ya da başka bir yere nakledilmişlerdir. İskân yerini terk edenlerin sayısı İskilip'te diğer ilçelere göre daha fazla olmuştur. İlçeye iskân edilen göçmenlerin neredeyse 3/2'si iskân yerini terk etmiştir. Özellikle Alagöz(Bayat) ilçesine iskân edilenlerin büyük bir kısmında iskân yerini terk ibaresi yer almaktadır (Yıldırım, 2020:205,206).

Çankırı Göçmen ve Mülteci Esas Kayıt Defteri'nde Bulgaristan göçmenlerinin iskân edildiği yerleşim yeri olarak Karadibek köyünün kayıtlı olması ilk etapta buraya 1938'de iskân edilen göçmenlerin sınır değişikliğinin ardından kayıtlarının aktarıldığını düşündürmektedir. Ancak Çorum ve Çankırı'ya ait iskân defterlerinde Karadibek köyünde kayıtlı göçmenlerin sayıları karşılaştırıldığı zaman bu değerlendirmenin doğru olmadığı görülmektedir. Karadibek köyüne iskân edilen Bulgaristan göçmenlerinin sayısı Çorum'a ait iskân defterinde 29 iken Çankırı'ya ait defterde 199'dur. Dolayısıyla Çankırı defterinde kayıtlı olan göçmenler bu köye sonradan iskân edilmişlerdir. Karadibek köyünün genel nüfus sayım verilerine bakacak olursak; 1935 yılında 399 (Genel Nüfus Sayımı 1935:12) olan nüfusu 1940 yılında 384'e (Genel Nüfus Sayımı 1940:178) düşmüştür. Karadibek köyünün Çankırı iline bağlanmadan önce 1945 yılındaki nüfusu 415 (Genel Nüfus Sayımı 1945:167) iken 1950 yılında bu sayı 602'ye (Umumi Nüfus Sayımı 1950:132) yükselmiştir. Köyün 1950 yılındaki nüfus artışının tek bir açıklaması vardır. Çorum ve Çankırı illeri arasında 1947 yılında gerçekleşen sınır değişikliği esnasında muhtemelen İskilip ilçesine iskân edilen Bulgaristan göçmenlerinin bir kısmı da Çankırı'ya nakledilmiştir.

Göçmenlerin İskân Edildiği Yerleşim Yerleri

Cumhuriyetin ilanından sonra Vilayetler İdaresi Kanunu ile il olan Çankırı'nın 1944 yılına kadar sadece Çerkeş ve Ilgaz ilçesi vardır. Bu yıllarda Çankırı'da halkın %89'u da kırsal kesimde yaşamaktaydı (Çankırı 1967 İl Yıllığı:15,120). Çankırı'da Bulgaristan göçmenlerinin de merkeze bağlı iki köyde iskân edildiği görülmektedir.

Bunlardan biri 1947 yılında Çankırı'ya bağlanan Karadibek diğeri ise Alagöz köyüdür. Ancak Çankırı'nın merkezine bağlı Aşağıalagöz, Yukarıalagöz ve Tepealagöz olmak üzere 3 köyü bulunmaktadır. Defterde göçmenlerin iskân edildiği köy adı olarak sadece Alagöz yazmaktadır. Bu nedenle de göçmenlerin bu 3 köyden hangisine iskân edildiği tespit edilememiştir.

Göçmenlerin Çankırı'da iskân edildiği yerleşim yerlerine göre dağılımları aşağıda Tablo 1'de verilmiştir.

Tablo 1. Göçmenlerin Yerleşim Yerlerine Göre Dağılımı (BCA, Kod: 271, Defter No: 5)

Yerleşim Yeri	Hane		Kadın		Erkek		Toplam	
	Sayı	Yüzde (%)	Sayı	Yüzde (%)	Sayı	Yüzde (%)	Sayı	Yüzde (%)
Alagöz	45	50,00	114	52,53	106	52,48	220	52,51
Karadibek	45	50,00	103	47,47	96	47,52	199	47,49
Toplam	90	100,00	217	100,00	202	100,00	419	100

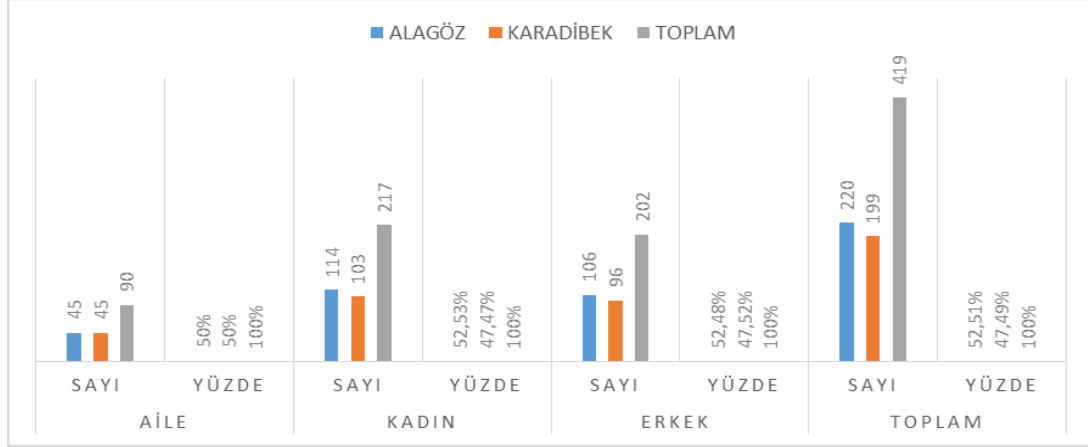
Çankırı Göçmen ve Mülteci Esas Kayıt Defterinden Alagöz ve Karadibek köylerine eşit sayıda göçmen ailesi iskân edildiği tespit edilmiştir. Bu da göçmenlerin planlı bir şekilde iskân edildiklerini göstermektedir. Her iki köye de 45 hane göçmen yerleştirilmiştir. Alagöz köyüne 220 kişi ve Karadibek köyüne de 199 kişi olmak üzere toplam 419 göçmen iskân edilmiştir.

İskân defterinde bazı göçmenlerin yerleşim yerlerinden ayrıldıkları ya da göçmenlikten düşürüldüklerine dair kayıtlar mevcuttur. Alagöz köyünde 5 kişiden oluşan 1 aile Lüleburgaz'a nakledilmiştir. Karadibek köyünde ise toplam 13 kişiden oluşan 2 aile iskân yerini terk etmiş ve 4 kişiden oluşan 1 aile de göçmenlikten düşürülmüştür (BCA, Kod: 271, Defter No: 5). Elde edilen bu rakamlar Çankırı'ya iskân edilen toplam 419 göçmenin %94'ünün iskân yerinde kaldığını göstermektedir.

GÖÇMENLERİN DEMOGRAFİK ÖZELLİKLERİ

Yaş ve Cinsiyetlere Göre Dağılımları

1927 genel nüfus sayımında 157.219 olan Çankırı nüfusu %13,5'lik bir artış göstererek 1935 sayımında 177.700'e ulaşmıştır (Sarı, 2015:429). Ancak Orta Anadolu'da en fazla dışa göç veren il Çankırı olduğu için nüfus artış hızı Türkiye ortalamasının altında kalmıştır (Çankırı İl Yıllığı 1967:49). Göç alan devlet açısından gelen göçmenlerin içerisinde genç nüfus oranının fazla olması tercih edilen bir durumdur. Özellikle dışarıya göç veren Çankırı ili için iskan edilen göçmenlerin kadın-erkek sayısının dengeli olması ve genç nüfus oranı önem teşkil etmektedir. Çankırı'ya iskân edilen göçmenlerin cinsiyetlerine göre dağılımları aşağıda Grafik 1'de gösterilmiştir.



Grafik 1. Göçmenlerin Cinsiyetlerine Göre Dağılımı (BCA, Kod: 271, Defter No: 5)

Çankırı'ya iskân edilen göçmenlerin hem toplam rakamları içerisinde hem de köyler özelinde kadın ve erkek sayısının dengeli olduğu tespit edilmiştir. Toplam 217 kadın göçmenin 114'ü (%52,53) Alagöz ve 103'ü de (%47,47) Karadibek köyüne iskân edilmiştir. Erkek göçmenlerin ise 106'sı (%52,48) Alagöz ve 96'sı (%47,52) Karadibek köyüne yerleştirilmiştir. Alagöz köyüne iskân edilen toplam 220 göçmenin 114'ü kadın 106'sı erkektir. Karadibek köyünde de 199 göçmenin 103'ü kadın ve 96'sı erkektir.

Çankırı'ya iskân edilen erkek göçmenlerin yaş gruplarına göre dağılımları aşağıda Tablo 2'de verilmiştir.

Tablo 2. Erkeklerin Yaş Gruplarına Göre Dağılımı (BCA, Kod: 271, Defter No: 5)

		0-6 Yaş	7-12 Yaş	13-17 Yaş	18-30 Yaş	31-45 Yaş	46-55 Yaş	56-64 Yaş	65- Yaş	Toplam
Alagöz	Sayı	16	26	17	6	22	12	4	3	106
	Yüzde	15,09	24,53	16,04	5,66	20,75	11,32	3,77	2,83	100,00
Karadibek	Sayı	23	20	7	14	21	7	3	1	96
	Yüzde	23,96	20,83	7,29	14,58	21,88	7,29	3,13	1,04	100,00
Toplam	Sayı	39	46	24	20	43	19	7	4	202
	Yüzde	19,31	22,77	11,88	9,90	21,29	9,41	3,47	1,98	100,00

Alagöz ve Karadibek köylerine iskân edilen erkek göçmenlerin yaş grupları dağılımında benzer sonuçların çıktığı görülmektedir. Toplam 106 erkek göçmenin iskân edildiği Alagöz köyünde yaş grupları dağılımında 26 kişinin bulunduğu 7-12 yaş grubu ilk sırada yer almaktadır. İkinci sırada ise 22 erkek göçmenin bulunduğu 31-45 yaş grubu gelmektedir. En az erkek göçmenin bulunduğu yaş grubu ise 3 kişinin yer aldığı 65 yaş ve üstüdür.

Toplam 96 erkek göçmenin iskân edildiği Karadibek köyünde 23 kişi ile 0-6 yaş grubu ilk sırada yer almaktadır. Karadibek'de de ikinci sırada 21 erkek göçmenin yer aldığı 31-45 yaş grubu gelmektedir. En az erkek göçmenin yer aldığı yaş grubu Karadibek'de de 1 kişinin bulunduğu 65 yaş ve üstüdür.

Çankırı'ya iskân edilen erkek göçmenlerin 196'sı 0-45 yaş aralığında bulunmaktadır. Bu rakam doğrultusunda erkek göçmenlerin genç nüfus oranı %97 olarak hesaplanmıştır.

Kadın göçmenlerin yaş gruplarına göre dağılımları da aşağıda Tablo 3'te gösterilmiştir.

Tablo 3. Kadınların Yaş Gruplarına Göre Dağılımı (BCA, Kod: 271, Defter No: 5)

		0-6 Yaş	7-12 Yaş	13-17 Yaş	18-30 Yaş	31-45 Yaş	46-55 Yaş	56-64 Yaş	65- Yaş	Toplam
Alagöz	Sayı	27	20	13	12	27	6	5	4	114
	Yüzde	23,68	17,54	11,40	10,53	23,68	5,26	4,39	3,51	100,00
Karadibek	Sayı	26	18	8	26	12	5	3	5	103
	Yüzde	25,24	17,48	7,77	25,24	11,65	4,85	2,91	4,85	100,00
Toplam	Sayı	53	38	21	38	39	11	8	9	217
	Yüzde	24,42	17,51	9,68	17,51	17,97	5,07	3,69	4,15	100,00

Kadın göçmenlerin yaş grupları dağılımlarına bakıldığında; erkek göçmenlerin yaş dağılımları ile benzerlikler gösterdiği görülmektedir. Kadın göçmenlerde çoğunluğu genç ve orta yaş grubu teşkil etmektedir. Alagöz'de 0-6 ve 31-45 yaş grubunda yer alan kadın göçmen sayısının aynı olduğu görülmektedir. Her iki yaş grubunda da 27 kadın göçmen bulunmaktadır. En az kadın göçmenin yer aldığı yaş grubu ise 4 kişi ile 65 yaş ve üstüdür.

Karadibek köyünde de 0-6 ve 18-31 yaş grubunda bulunan kadın göçmen sayısının aynı olduğu görülmektedir. Bu iki yaş grubunda da 26 kadın göçmen yer almaktadır. Karadibek'de en az kadın göçmenin yer aldığı yaş grubu ise 3 kişi ile 56-64 yaş grubudur.

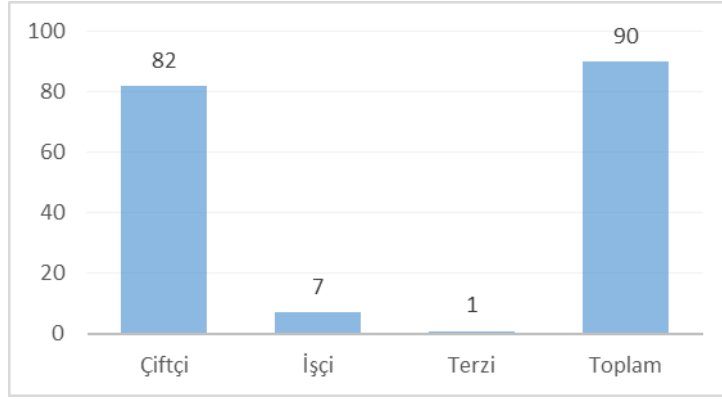
Toplam 217 kadın göçmenin 189'u 0-45 yaş grubunda yer almaktadır. Kadın göçmenlerin genç nüfus oranı ise %87 olarak tespit edilmiştir.

Sonuç olarak Çankırı'ya iskân edilen toplam 419 göçmenin 0-45 yaş aralığında bulunan genç nüfus oranı %92 olarak hesaplanmıştır. Göçmenlerin bu kadar yüksek bir genç nüfus oranına sahip olması hem üretime katkı hem de nüfus artışı açısından tercih edilen bir durumdur.

Meslekleri

Bulgaristan Türklerinin büyük bir kısmı kırsal kesimde yaşadıkları için başlıca uğraş alanlarının tarım ve hayvancılık olduğu görülmektedir. Kasabalarda yaşayanların bir kısmı ise küçük zanaatlar ile meşgul olmuşlardır. Bulgaristan Türklerinin çok azı sanayi ve ticaret ile ilgilenmiştir. 1879'dan itibaren ekonomik olarak çeşitli baskılara maruz kalan ve geçimlerini %80 tarımdan sağlayan Bulgaristan Türklerinin topraklarının önemli bir kısmına devlet tarafından el konulmuştur (Şimşir, 2012: 29).

1967 il yıllığında yer alan bilgilere göre Çankırı'da da halkın %89'u kırsal kesimde yaşamakta olup başlıca geçim kaynakları tarım ve hayvancılıktır. Çankırı, İç Anadolu'da ekonomik olarak geri kalmış bir yer olduğu için dışa göç vermesi ile dikkat çekmektedir (Çankırı İl Yıllığı, 1967: 117). Bulgaristan göçmenlerinin Çankırı'ya iskânı bu açıdan önemlidir. Aşağıda Grafik 2'de Çankırı'ya iskân edilen Bulgaristan göçmenlerinin meslek dağılımları verilmiştir.



Grafik 2. Göçmenlerin Meslek Dağılımları (BCA, Kod: 271, Defter No: 5)

Çankırı'ya iskân edilen göçmenlerin neredeyse tamamı geçimini çiftçilikle kazanmaktadır. İskân edilen toplam 90 hanenin 82'sinin meslekleri bölümünde çiftçi yazmaktadır. Göçmenlerin %91'nin mesleği çiftçi olmakla birlikte 7 işçi ve 1 'de terzi bulunmaktadır.

Göçmenlerin iskân edildikleri yerleşim yerlerine göre meslek gruplarının dağılımları aşağıda Tablo 4'de verilmiştir.

Tablo 4. Göçmenlerin Meslek Gruplarına Göre Dağılımı (BCA, Kod: 271, Defter No: 5)

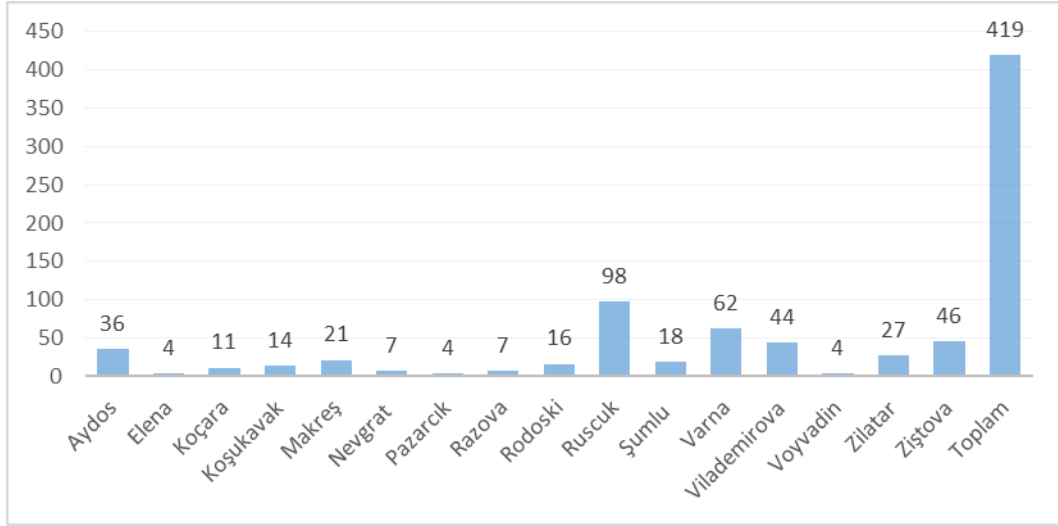
	Çiftçi	İşçi	Terzi	Toplam
Alagöz	38	6	1	45
Karadibek	44	1	-	45
Toplam	82	7	1	90

Mesleği çiftçi olan 82 göçmen ailesinin 38'i Alagöz, 44'ü de Karadibek köyüne iskân edilmiştir. İşçi göçmenlerin ise 6'sı Alagöz ve 1'i de Karadibek köyüne yerleştirilmiştir. Terzi olan göçmen ise Alagöz köyüne iskân edilmiştir.

Geldikleri Yerleşim Yerleri

1908 yılında bağımsız olan Bulgaristan, Balkanlarda en fazla Türk nüfusunun yaşadığı ülke olmuştur. Ancak Bulgaristan'da Türkçe yer adları 1877-1878 Osmanlı-Rus Harbi'nin ardından değiştirilmeye başlanmıştır. Özellikle Balkan Savaşları ve 1934 yılında gerçekleşen darbe sonrası Türkçe yer adlarının çoğuna Bulgarca yeni adlar verilmiştir (Acaroğlu, 2006:LXI). Türkler Bulgaristan'da çoğunlukla Deliorman, Kırcaali-Rodop ve Dobruca bölgelerinde yaşamaktadırlar. Türk nüfusun ön plana çıktığı şehirler ise Varna, Silistre, Rusçuk, Razgrad, Filibe ve Kırcaali'dir (Vatansever, 2008:4-8).

Aşağıda Grafik 3'te Bulgaristan göçmenlerinin geldikleri yerleşim yerlerinin dağılımları verilmiştir.



Grafik 3. Göçmenlerin Geldikleri Yerleşim Yerlerine Göre Dağılımı(BCA, Kod: 271, Defter No: 5)

Çankırı'ya iskân edilen toplam 419 göçmenin Bulgaristan'da bulunan 16 yerleşim yerinden geldiği saptanmıştır. Rusçuk bu yerleşim yerleri arasında ilk sırada yer almaktadır. Göçmenlerin 98'i yaklaşık %23'ünün geldiği yerleşim yeri Rusçuk'tur. Göçmenlerin geldikleri yerleşim yerlerinin sayısı fazla olsa da bunlar içerisinde 5 yerleşim yerinin oran olarak ön plana çıktığı görülmektedir. Göçmenlerin 286'sı yaklaşık olarak %68'i Rusçuk, Varna, Vilademirova, Zıştova ve Aydos'tan gelmiştir. Toplam 26 göçmenin oran olarak %6'sının geldiği 5 yerleşim yeri ise Elana, Nevgrat, Pazarcık, Razova ve Voyvadin'dir.

Göçmenlerin geldikleri yerleşim yerlerine göre köylere dağılımları ise aşağıda Tablo 5'de verilmiştir.

Tablo 5. Göçmenlerin Geldikleri Yerleşim Yerlerine Göre Köylere Dağılımı(BCA, Kod: 271, Defter No: 5)

	Aydos	Elena	Koçara	Koşukavak	Makreş	Nevgrat	Pazarcık	Razova	Rodoski	Rusçuk	Şumnu	Varna	Vilademirov	Voyvadin	Zilatar	Zıştova	Toplam
Alagöz	27	-	-	7	-	-	4	7	10	54	15	49	41	-	-	6	220
Karadibek	9	4	11	7	21	7	-	-	6	44	3	13	3	4	27	40	199
Toplam	36	4	11	14	21	7	4	7	16	98	18	62	44	4	27	46	419

Alagöz köyüne iskân edilen 220 göçmen Bulgaristan'dan 10 farklı yerleşim yerinden gelmiştir. Ancak bunlar arasında Rusçuk, Varna ve Vilademirova'dan gelen göçmenlerin sayısının fazla olduğu görülmektedir. Alagöz'e iskân edilen göçmenlerin 144'ü yaklaşık olarak %65'i bu 3 yerleşim yerinden gelmiştir. Dolayısıyla aynı yerleşim yerinden gelenlerin birlikte iskânına dikkat edilmiştir. Karadibek'de ise iskân edilen göçmenlerin geldikleri yerleşim yeri sayısı daha fazla olduğu için Alagöz'e göre daha dağınık bir görüntü arz etmektedir. Karadibek köyüne iskân edilen 199 göçmen 14 farklı yerleşim yerinden göç etmiştir. Burada yerleşim yerleri arasında sayıca fazla olan sadece Rusçuk ve Zıştova vardır. Bu iki yerleşim yerinden gelen toplam göçmen sayısı ise 84'tür.

GÖÇMENLERE YAPILAN YARDIMLAR**Mesken Yardımları**

Göçmenlerin üretici konuma geçebilmeleri için öncelikli olarak barınma meselesinin çözülmesi gerekmektedir. Göçmenlerin evleri inşa edilene kadar geçici olarak yerli ahalinin evlerinde misafir edildikleri görülmektedir. Ayrıca misafirhaneler, cami ve okul gibi kamu binaları da ilk etapta göçmenlerin geçici barınma alanları olarak kullanılmıştır (Uzman, 2018:365). Göçmenlerin evlerinin inşası için çalışmalar başlatılmışsa da tahsisat yetersizliği, kereste temini ve yeterli sayıda usta bulunamaması gibi çeşitli sıkıntılar yaşanmıştır (Arslan, 2014:46). Göçmen evlerinin inşasında yaşanan sıkıntılar nedeniyle gecikmeler yaşansa da yetkililer tarafından üretilen çözümler ile birlikte 1934-1937 yılları arasında 18.000'e yakın ev tamamlanmıştır. Göçmenler için inşa edilen evler genelde tek katlı 2-3 oda ve ahırdan oluşmaktaydı (Duman, 2009:487).

Aşağıda Tablo 6'da göçmenlere yapılan mesken yardımları bulunmaktadır.

Tablo 6. Mesken Yardımları (BCA, Kod: 271, Defter No: 5)

	Ev İçin Arsa (m2)	Ev İçin Kereste (m3)	Ev İnşaatı İçin Nakit (TL)	Ev İnşaatı İçin Çivi (Adet)	Ev İnşaatı İçin Kiremit (Adet)
Alagöz	2.625	31,46895	900	1.600	1.200
Karadibek		6,29379	4.400	400	300
Toplam	2.625	37,76274	5.300	2.000	1.500

Çankırı Göçmen ve Mülteci Esas Kayıt Defteri'nde yer alan kayıtlara göre ev inşası için göçmenlere aile başına ya aynı olarak 100 adet çivi, 75 adet kiremit ve 2,09793 m3 kereste yardımı yapılmış ya da nakit olarak 200 lira verilmiştir. Ev inşası için Alagöz köyünde çoğunlukla aynı, Karadibek köyünde ise nakit olarak yardımı yapıldığı görülmektedir.

Alagöz köyünde sadece 4 aileye ev için toplam 2.625 m2 arsa verilmiştir. Aile başına ev için verilen arsaların büyüklüğü en az 525 m2 en fazla 900 m2 olarak kayıt altına alınmıştır. Karadibek köyünde ev inşası için verilen arsa yüz ölçümüne dair herhangi bir kayıt bulunmamaktadır. Göçmen ailelerinin yaklaşık yarısına aynı ya da nakdi yardım yapılmıştır. Bu nedenle de ev inşası için verilen arsaların kayıtlarının eksik olduğu düşünülmektedir.

Ev inşası için göçmenlere yukarıda da bahsedildiği gibi aynı olarak kereste, çivi ve kiremit yardımı yapılmıştır. Alagöz'de 15 aileye ev inşası için toplam 31,46895 m3 Karadibek'de de 3 aileye 6,29379 m3 kereste temin edilmiştir. Alagöz'de 16 aileye 1.600 adet Karadibek'de ise 4 aileye 400 adet olmak üzere toplam 2.000 adet çivi tedarik edilmiştir. Alagöz köyünde 16 göçmen ailesine 1.200 adet, Karadibek köyünde de 4 aileye 300 toplamda ise 1.500 adet kereste yardımı yapılmıştır.

Göçmenlere ev inşası için nakit olarak aile başına 200 lira verilmiştir. Sadece Alagöz köyünde 1 aileye 100 lira yardım yapılmıştır. Bu nedenle Alagöz köyünde 5 aileye toplam 900 lira nakit olarak yardımda bulunulmuştur.

Karadibek köyünde de nakit olarak 22 aileye toplam 4.400 lira ödenmiştir. Ev için yapılan toplam yardım miktarı 5.300 lira olarak tespit edilmiştir (BCA, Kod: 271, Defter No: 5).

Genel toplamda Çankırı'ya iskân edilen 90 ailenin 20'sine aynı ve 26'sını da nakdi olarak mesken yardımı yapılmıştır. Göçmenlerin oran olarak %51'i mesken yardımından yararlanmıştır. Bu oran yeterli olmamakla birlikte II. Dünya Savaşı'nın ardından Türkiye ekonomisinin genel durumu dikkate alındığında mevcut imkânlar doğrultusunda Çankırı'ya 1947'de iskân edilen göçmenlerin yarısına mesken konusunda yardım edilmesi önemli bir katkı olarak değerlendirilebilir.

Üretici Hale Getirmek İçin Yapılan Yardımlar

Göçmenlerin ülkeye ayak bastıkları andan itibaren yetkililerin öncelik verdiği konuların başında üretici konuma getirilmeleri gelmektedir. Atatürk 1936 yılının meclis açılış konuşmasında bu konunun önemine değinerek; en kısa sürede göçmenlerin üretici konuma getirilmesi için imkânlar ölçüsünde gerekli yardımların yapılmakta olduğunu ve bu konudaki çalışmaların devam edeceğini belirtmiştir. Göçmenlerin üretici konuma getirilmelerini milli bir sorun olarak nitelendirmiştir (Yıldırım, 2004:141). 2510 Sayılı İskân Kanununun 17. maddesinde göçmenleri üretici konuma getirmek için yapılacak olan yardımları içermektedir. Buna göre; sanatkâr ve tüccar olan göçmenlere mesleklerini icra edebilmeleri için dükkân veya sermaye temin edilecekti. Çiftçi göçmenlere de tarım arazisi, tohumluk, zirai alet edevat ve çift hayvan verilecekti (Resmi Gazete, 2510 Sayılı İskân Kanunu: 4005).

Çankırı'ya iskân edilen Bulgaristan göçmenlerini üretici hale getirmek için yapılan yardımlar aşağıda Tablo 7'de yer almaktadır.

Tablo 7. Üretici Hale Getirmek İçin Yapılan Yardımlar (BCA, Kod: 271, Defter No: 5)

	Pulluk (Adet)	Öküz (Adet)	At (Adet)	Tohumluk Buğday (kg)	Tarım İçin Arazi (dekar)
Alagöz	36	6	44	18.895	2.140,758
Karadibek	35	2	48	17.550	1.721,932
Toplam	71	8	92	36.445	3.862,69

Çankırı'ya iskân edilen ve %91'i çiftçi olan göçmenlerin üretici konumuna geçmeleri için pulluk, öküz, at, tohumluk buğday ve tarım arazisi dağıtılmıştır. Alagöz köyüne iskân edilen 45 ailenin 36'sına Karadibek köyünde de 35 aileye pulluk verilmiştir. Toplam 90 hanenin 71'ine oran olarak %78'sine dağıtılan toprakları sürebilmeleri için pulluk temin edilmiştir.

Çift hayvanı olarak genelde göçmenlere 2 öküz verilirken Çankırı'da çoğunlukla at verildiği görülmektedir. Alagöz'de 3 aileye Karadibek'de de sadece 1 aileye 2'şer tane olmak üzere toplam 8 öküz verilmiştir. Bununla birlikte Alagöz'de 35 aileye, Karadibek'de ise 40 aileye toplam 92 at temin edilmiştir. Ailelerden 58'ine 1, 17'sine de 2 at verilmiştir. Toplamda oran olarak dağıtılan tarım arazilerini işleyebilmeleri için göçmenlerin %87'sine çift hayvanı verilmiştir.

Göçmenlerin üretici konuma geçmeleri 2510 Sayılı İskân Kanuna göre aile başına 450 kg tohumluk buğday dağıtılması gerekmektedir. Karadibek köyünde kanuna uygun bir şekilde aile başına 450 kg tohumluk buğday verilmiştir. Toplam olarak 38 aileye 17.550 kg tohumluk buğday dağıtılmıştır. Ancak Alagöz köyünde dağıtılan tohumluk buğday miktarı aile başına değişiklik göstermiştir. Alagöz'de 36 aileye toplam 18.895 kg tohumluk buğday verilirken aile başına dağıtılan en az tohumluk miktarı 298 en fazla ise 900 kg olmuştur. Göçmenlere verilen tarım arazileri ve tohumluk buğday miktarları karşılaştırıldığında bu farklı miktarlarda tohumluk dağıtımının tarım arazilerinin alan ölçüleri ile ilişkili olduğu düşünülmektedir. Neticede iskân edilen toplam 90 göçmen ailesinin %82'sine toprağa ekimleri için toplam 36.445 kilo tohumluk buğday dağıtılmıştır.

İskân defterinde yer alan kayıtlara göre göçmenlere aile başına dağıtılan tarım arazilerinin alan ölçüleri de değişiklik göstermektedir. Defterde göçmenlere dağıtılan tarım arazileri *iyi*, *orta* ve *fena* olmak üzere 3 kategoriye ayrılmıştır. Dağıtılan tarım arazilerinin alan ölçülerindeki değişikliğin muhtemel iki nedeni; aile bireylerinin sayısı ve verilen arazinin iyi ya da orta dekar olmasından kaynaklanmaktadır. Araziden alınacak verim ile doğru orantılı olarak dağıtılan orta dekar arazilerin ölçülerinin iyi dekara göre daha fazla olduğu görülmektedir. Alagöz'de toplam 36 aileye tarım yapabilmeleri için 2.140,758 dekar arazi dağıtılmıştır. Bunların 758,971'i iyi dekar, 1.381, 787'si ise orta dekar arazi olarak kayıtlıdır. Ailelere dağıtılan tarım arazilerinin en az 10 en fazla ise 100 dekar olduğu tespit edilmiştir. Karadibek'de ise 38 aileye toplam 1.721,932 dekar arazi dağıtılmıştır. Karadibek'de göçmenlere sadece orta dekar arazi verilmiştir. Aile başına verilen tarım arazisi en az 15 en fazla da 104 dekar olarak kayıt altına alınmıştır. Çankırı'ya iskân edilen ailelerin %82'sine işlemeleri için toplam 3.862,69 dekar tarım arazisi tahsis edilmiştir (BCA, Kod: 271, Defter No: 5).

Genel olarak iskân edilen 90 göçmen ailesinin ortalama olarak %80'ine üretici hale gelmeleri için tarımsal yardımlarda bulunduğu tespit edilmiştir. Yapılan yardımlar büyük bir çoğunluğu çiftçi olan tüketici konumundaki göçmenlerin üretici konuma geçmelerini sağlayacak yeterli düzeyde olduğu söylenilebilir. Ayrıca boş durumdaki tarım arazilerinin de üretime kazandırılması açısından önemli bir katkı olarak değerlendirilebilir.

Göçmenlere üretici konuma gelmelerine kadar beslenme ve yakacak gibi temel ihtiyaçlarını karşılamak üzere aynı ve nakdi olarak yardımlarda da bulunulmuştur. Aşağıda Tablo'8'de göçmenlere aile başına yapılan aynı yardımların miktarları verilmiştir.

Tablo 8. Aynı Yardımlar (BCA, Kod: 271, Defter No: 5)

	Yemeklik Buğday (kg)	Yakacak Odun (kg)
Alagöz	41.760	13.525
Karadibek	36.180	15.015
Toplam	77.940	26.710

Çankırı'ya iskân edilen göçmenlerin tamamına yakınına yemeklik buğday verilmiştir. Alagöz köyüne iskân edilen 45 ailenin tamamına toplam 41.760 kilo ortalama olarak da aile başına 928 kilo yemeklik buğday verilmiştir. Yemeklik buğday dağıtımı da ailedeki kişi sayısına göre en az 2kişilik bir aileye 480 en fazla 7 kişilik bir aileye de 1.440 kilo olarak dağıtılmıştır. Karadibek köyünde ise 45 ailenin 44'üne ortalama aile başına 844 kilo yemeklik

buğday temin edilmiştir. En az aile başına verilen yemeklik buğday miktarı 480 en fazla ise 1.320 olarak kayıt altına alınmıştır. Toplam olarak göçmenlerin %98'ine 77.940 kilo yemeklik buğday yardımı yapılmıştır.

Göçmenlere yakacak olarak aile başına kilo ile odun da verilmiştir. Alagöz köyünde 37 aileye ortalama 365 kilo olmak üzere toplam 13.525 kilo odun dağıtılmıştır. Yakacak odun da ailedeki kişi sayısına göre en az 150 en fazla 500 kilo verilmiştir. Karadibek köyünde ise 42 aileye ortalama 366 kilo olmak üzere toplamda 15.015 kilo yakacak odun yardımı yapılmıştır. En az aile başına verilen yakacak odun miktarı 160 en fazla ise 425 kilodur. Sonuçta göçmen ailelerin %87'sine toplam 26.710 kilo yakacak odun yardımı yapılmıştır (BCA, Kod: 271, Defter No: 5).

Göçmenlerin temel ihtiyaçlarını karşılamak için yapılan nakdi yardımlar ise aşağıda Tablo 9'da yer almaktadır.

Tablo 9. Nakdi Yardımlar (BCA, Kod: 271, Defter No: 5)

	İnsan İaşe	Hayvan İaşe	İlaç
Alagöz	1.848,23	3,7	5,6
Karadibek	1.726,22		0,5
Toplam	3.574,45	3,7	6,1

Göçmenlerin iaşesi için ilk etapta iaşelerini temin için nakit olarak yardımda bulunulmuştur. Alagöz'e iskân edilen 45 göçmen ailesinin tamamına toplam 1.848,23 kuruş nakdi olarak yardım yapılmıştır. İaşe için yapılan nakdi yardım da ailedeki kişi sayısına göre miktarı belirlenmiştir. Alagöz'de göçmenlere iaşe bedeli olarak en az 6 en fazla da 117 lira ödenmiştir. Karadibek köyünde de 44 aileye toplam 1.726,22 kuruş nakit olarak iaşe bedeli verilmiştir. En az ödenen iaşe bedeli 7 en fazla da 172 liradır. Toplamda göçmenlerin %98'ine 3.574,45 kuruş iaşeleri için nakdi olarak yardım yapılmıştır.

Göç ederken yanlarında çift hayvanlarını getiren göçmenlere hayvan iaşe bedeli de ödendiği görülmektedir. Çankırı'ya iskân edilen göçmenlerden 5 aile yanlarında büyükbaş hayvanlarını getirmiştir. Bunlardan sadece 1 aileye 3,7 kuruş hayvan iaşe bedeli ödenmiştir.

Göçmenlerin tedavileri için yapılan nakdi masraflar da iskân defterinde kayıt altına alınmıştır. Alagöz'de 2 aileye ilaç masrafı olarak 5,6 kuruş, Karadibek'de de 1 aileye 5 kuruş ödenmiştir (BCA, Kod: 271, Defter No: 5).

Çankırı'ya ait iskân defterinden elde edilen bu veriler göçmenlere yapılan yardımlar içerisinde temel ihtiyaçları olan aynı ve nakdi yardımların oranının daha yüksek olduğunu göstermektedir. Sonuç olarak göçmenlerin %98'sine yemeklik buğday, %98'ine iaşe bedeli ve %87'sine de yakacak odun verilmiştir. Bu da göçmenlerin temel ihtiyaçlarının karşılanması noktasında öncelik verildiğini göstermektedir.

GÖÇMENLERİN YANLARINDA GETİRDİKLERİ

Göçmenlerin kısa sürede üretici konuma geçmeleri için meslekleri ile ilgili eşyalar, mallar ve çift hayvanlar gümrük resminden muaf tutulmuştur. 2510 Sayılı İskân Kanununun 31. maddesine göre çiftçi, sanatkâr ve tüccar olan göçmenlerin mesleklerini icra edebilmeleri için çift hayvanları, arabaları, sanat alet ve edevatı, makineleri

ve satmakta oldukları ticaret mallarını belirlenen miktarlarda yanlarında getirmelerine izin verilmiştir (Resmi Gazete, 2510 Sayılı İskân Kanunu: 4006). Aşağıda Tablo 11’de göçmenlerin yanlarında gelirken getirdikleri eşya ve büyükbaş hayvanlar gösterilmiştir.

Tablo 11. Yanlarında Getirdikleri (BCA, Kod: 271, Defter No: 5)

	Büyükbaş Hayvan	Araba
Alagöz	12	3
Karadibek	-	-
Toplam	12	3

Alagöz köyüne iskân edilen göçmenlerden sadece 5 aile yanlarında gelirken toplam 12 büyükbaş hayvan ve 3 araba getirmiştir. Bunların dışında göçmenlerin yanlarında getirdikleri eşyalar ile ilgili hiçbir kayıt bulunmamaktadır (BCA, Kod: 271, Defter No: 5). Gümrük muafiyeti sağlanmasına rağmen göçmenlerin yanlarında getirdikleri eşyaların çok az miktarda kaldığı görülmektedir.

TARTIŞMA VE SONUÇ

Türkiye Cumhuriyeti’nin kurulmasının ardından belirlenen göç ve iskân politikasının temelini nüfus meselesi teşkil etmiştir. Savaşlar nedeniyle azalan nüfusun özellikle de özdeş nüfusun artırılması öncelikli konular arasında yer almıştır. Bu nedenle Balkanlardan göç eden Türkler nüfus yoğunluğu az olan bölgelere iskân edilmiştir. Böylece hem nüfus artışı hem de boş tarım arazilerinin üretime kazandırılması hedeflenmiştir. Balkanlardan göç eden Türklerin iskân edildiği bölgeler arasında ilk sırada Trakya yer almaktadır. İkinci sırada ise Balkanların iklimi ve coğrafi koşulları ile pek de uyumlu olmayan İç Anadolu bölgesi gelmektedir. 1936 yılından itibaren gelen Balkan göçmenlerinin yeni iskân yerleri arasında İç Anadolu bölgesinin de yer aldığı görülmektedir. Ancak göçmenlerin iskânı için bölgede belirlenen iller arasında Çankırı bulunmamaktadır. Bununla birlikte Çankırı Göçmen ve Mülteci Esas Kayıt Defteri’nde yapılan incelemelerde 1938 yılında Türkiye’ye gelen Bulgaristan göçmenlerinin iskân edildiği tespit edilmiştir. Defter kayıtlarına göre göçmenler merkeze bağlı Alagöz ve Karadibek köylerinde iskân edilmişlerdir. Ancak Karadibek köyü 1938 yılında Çorum’un İskilip ilçesine bağlı bulunmaktadır. Karadibek köyü, Çankırı iline 1947 yılında alınan bir karar ile bağlanmıştır. Göçmenlerin köye iskân edildikleri tarihi tespit etmek için Çorum ve Çankırı iline ait iskân defterleri ve 1945 ile 1950 genel nüfus sayımı sonuçları incelenmiştir. Yapılan incelemelerde göçmenlerin iki il arasındaki sınır değişikliğinin ardından Karadibek köyüne iskân edildikleri sonucuna varılmıştır. Muhtemelen İskilip ilçesine ait köyler Çankırı’ya bağlanırken ilçeye iskân edilen göçmenlerin bir kısmı da Karadibek köyüne nakledilmiştir. Çankırı Göçmen ve Mülteci Esas Kayıt Defteri’nde göçmenlerin demografik özellikleri ve üretici duruma getirilmeleri için yapılan yardımlar kayıt altına alınmıştır. Bu kayıtlardan elde edilen verilere göre Çankırı’ya 217 kadın ve 202 erkek göçmen iskân edilmiştir. Çankırı ilinin dışı göç vermesi nedeniyle nüfus artış hızının düşük olduğu görülmektedir. Bu nedenle iskân edilen kadın ve erkek göçmenlerin sayısının dengeli ve genç nüfus oranının yüksek olması ilin nüfus artışına katkı sağlaması açısından önemlidir. Göçmenlerin yaş dağılımları incelendiğinde 0-45 yaş aralığında yer alan genç nüfus oranının %92 olduğu tespit edilmiştir. Ayrıca

göçmenlerin %91'nin mesleğinin çiftçi olduğu ve Bulgaristan'dan 16 farklı yerleşim yerinden geldikleri saptanmıştır. Bu yerleşim yerleri arasında da Rusçuk'tan gelenlerin sayısının daha fazla olduğu görülmektedir. Göçmenleri üretici konuma getirmek için yapılan yardımlar arasında sadece mesken yardımlarının yeterli düzeyde olmadığı tespit edilmiştir. İskân edilen göçmenlerin %51'ine ev inşası için aynı veya nakdi yardım yapılmıştır. Üretici konuma geçmeleri için göçmenlerin %80'ine tohumluk buğday, pulluk ve tarım arazisi dağıtılmıştır.

Çankırı Göçmen ve Mülteci Esas Kayıt Defteri'nden elde edilen bu veriler; Türkiye'nin göçmenleri üretici konuma geçirme ve boş tarım arazilerinin ekonomiye kazandırılması hedefleri çerçevesinde istenilen bir sonuçtur.

ETİK METNİ

"Bu makalede dergi yazım kurallarına, yayın ilkelerine, araştırma ve yayın etiği kurallarına, dergi etik kurallarına uyulmuştur. Makale ile ilgili doğabilecek her türlü ihlallerde sorumluluk yazara aittir."

Yazarın Katkı Oranı Beyanı: Araştırmada yazar katkı oranı %100'dür.

KAYNAKÇA

- Acaroğlu, M. Türker.(2006). *Bulgaristan'da Türkçe Yer Adları Kılavuzu*, Türk Tarih Kurumu Yayınları.
- Ağanoğlu, H. Yıldırım.(2017). *Osmanlı'dan Cumhuriyet'e Balkanların Makûs Talihi Göç*, İz Yayıncılık.
- Arı, Kemal.(1992). Cumhuriyet Dönemi Nüfus Politikasını Belirleyen Temel Unsurlar. *Atatürk Araştırma Merkezi Dergisi*, VIII(23). 409-420.
- Arslan, Aslı.(2014). Atatürk Döneminde Romanya'dan Türk Göçleri ve Göçmenlerin Türkiye'de İskânları, *Turkish Studies*, 9/4. 31-50.
- BCA, Kod: 271, Defter No: 5, Göçmen ve Mülteciler Esas Kayıt Defteri, İl: Çankırı, İlçe: Merkez, Yapraklı, Tarih:1938.
- Börklü, Meşkure Yılmaz.(1999). Tarihi Seyri İçinde Bulgaristan Türklerinin Durumu ve Türkiye'nin Bölge Türklerine Yönelik Politikaları. *Bilig*, 10, 61-79.
- Burgaç, Murat.(2013). *Türkiye'de Umumi Müfettişliklerin Kurulması ve Trakya Umumi Müfettişliği*, Atatürk Araştırma Merkezi.
- Çankırı İl Yıllığı 1967.
- Çolak, Songül.(2015). Türk ve Alman Belgelerine Göre (1936) Balkan Göçmenlerinin İskânı Çerçevesinde Trakya'nın Kalkındırılması Planları. *Yedinci Uluslararası Atatürk Kongresi, 17-22 Kasım 2011/Üsküp-Manastır-Makedonya Bildiriler*, C.I, Atatürk Araştırma Merkezi. 363-378.
- Duman, Önder. (2009). Atatürk Döneminde Balkan Göçmenlerinin İskân Çalışmaları (1923-1938). *Atatürk Yolu Dergisi*, 43. 473-490.
- Genel Nüfus Sayımı.(1937). Çorum Vilayeti 20 İlkteşrin 1935, C.16, Devlet İstatistik Enstitüsü Yayın No:75.

- Genel Nüfus Sayımı.(1941). *20 İlkteşrin 1940: Vilayetler, Kazalar, Nahiyeler ve Köyler İtibariyle Nüfus ve Yüzey Ölçü*, Devlet İstatistik Enstitüsü Yayın No:158.
- Genel Nüfus Sayımı.(1945). *21 Ekim 1945: Vilayetler, Kazalar, Nahiyeler ve Köyler İtibariyle Nüfus ve Yüzey Ölçü*, Devlet İstatistik Enstitüsü Yayın No:286.
- Geray, Cevat.(2019). *Türkiye’den ve Türkiye’ye Göçler ve Göçmenlerin İskânı (1923-1961)*. Editör:Dr. Hasan Hüseyin Doğan, Kalan Yayınları.
- İbret, B. Ünal.(2003). Çankırı’daki Köy Adları Üzerine Coğrafi Açından Bir İnceleme. *Marmara Coğrafya Dergisi*, 7, 53-80.
- İpek, Nedim.(2006).*İmparatorluktan Ulus Devlete Göçler*. Serander.
- Karpat, Kemal.(2010). *Osmanlı’dan Günümüze Etnik Yapılanma ve Göçler*. Timaş Yayınları.
- Öksüz, Hikmet.(2000). İkili İlişkiler Çerçevesinde Balkan Ülkelerinden Türkiye’ye Göçler ve Göç Sonrası İskânları Meselesi (1923-1938). *Atatürk Dergisi*, 3 (1). 169-188.
- Resmi Gazete, ‘2510 Sayılı İskân Kanunu 14/06/1934’, 21 Haziran 1934, <https://www.resmigazete.gov.tr/arsiv/2733.pdf>.
- Sarı, Muhammed.(2015). *Atatürk Dönemi İç Anadolu Bölgesi’nde İmar-İskân Faaliyetleri (1923-1938)*. Atatürk Araştırma Merkezi.
- Şahin, Kürşat Şamil.(2016). Çorum Bayat İlçesinin Osmanlı ve Cumhuriyet Dönemindeki İdari Durumu, *Uluslararası Kültürel ve Sosyal Araştırmalar Dergisi*, Aralık 2(2), 365-376.
- Şimşir, Bilal N. (1992). Bulgaristan Türkleri ve Göç Sorunu. *Bulgaristan’da Türk Varlığı Bildiriler 7 Haziran 1985*. Türk Tarih Kurumu. 47-66.
- Şimşir, Bilal N. (2012). *Bulgaristan Türkleri*. Bilgi Yayınevi.
- Umumi Nüfus Sayımı 22 Ekim 1950.(1954). Vilayet, Kaza, Nahiye ve Köyler İtibariyle Nüfus, Devlet İstatistik Enstitüsü Yayın No: 359.
- Uzman, Nasrullah. (2018). *Türkiye’nin Mülteci ve Muhacir Politikaları (1923-1947)*, Atatürk Araştırma Merkezi.
- Vatansaver, Erhan.(2008). *Osmanlı İdaresinden Sonra Bulgaristan Türklerinin Sosyo-Kültürel Hayatı*, (Yayınlanmamış Yüksek Lisans Tezi), Trakya Üniversitesi.
- Yıldırım, Ali.(2004). *Cumhuriyet Dönemi İskân Politikaları (1923-1952)*, (Yayınlanmamış Yüksek Lisans Tezi), Anadolu Üniversitesi.
- Yıldırım, Bülent. (2018). *Bulgaristan’da Türk Varlığı ve Nüfusu*. İlgü Kültür Sanat Yayıncılık.
- Yıldırım, Hatice.(2020). Bulgaristan Göçmenlerinin Çorum’da İskânı (1938). *Balkan Araştırma Enstitüsü Dergisi*, 9(1).199-229. <https://doi.org/10.30903/Balkan.746560>
- Yıldırım, Seyfi.(2016). Cumhuriyet Dönemi Nüfus Politikaları Çerçevesinde Göç ve Göç Politikaları (1921-1960). *Hacettepe Üniversitesi Türkiyat Araştırmaları Dergisi*, 24. 273-301.