



ISSN: 2146-1961

Erkan, Z. & Uyar, S. (2021). Aile Yaşam Döngüsüne Yönelik Çalışmaların İncelenmesi, *International Journal of Eurasia Social Sciences (IJOESS)*, 12(44), 447-474.

DOI: <http://dx.doi.org/10.35826/ijoess.2895>

Makale Türü (ArticleType): Derleme Makale

AİLE YAŞAM DÖNGÜSÜNE YÖNELİK ÇALIŞMALARIN İNCELENMESİ

Zülal ERKAN

Doç. Dr. , Mersin Üniversitesi, Mersin, Türkiye, zulaler@yahoo.com

ORCID: 0000-0001-5134-9673

Samet UYAR

Psikolojik Danışman, MEB (Selçuklar İlkokulu), Mersin, Türkiye, pdsametuyar@gmail.com

ORCID: 0000-0002-0248-3347

Gönderim tarihi: 24.02.2021.

Kabul tarihi: 24.05.2021

Yayın tarihi: 14.06.2021

Öz

Aile yaşam döngüsü, aileyi zaman içerisinde değişen ve gelişen bir sistem olarak tanımlayan ve ailenin bu değişim süreci içerisinde geçirdiği evreleri açıklayan bir kavramdır. Bu araştırmanın amacı, aile yaşam döngüsüne yönelik alanyazın çalışmalarını değerlendirmektir. Bu amaç doğrultusunda DergiPark, EBSCO, Google Akademik, YÖK-TEZ, ERIC, PROQUEST ve Web of Science veri tabanlarında yer alan, aile yaşam döngüsüne yönelik 2000-2020 yılları arasındaki tam metin kaynaklar ele alınmıştır. Çalışmanın yöntemi betimsel derleme (alanyazın tarama çalışması) modeli üzerine kurulmuştur. Veriler SPSS 22.0 programı kullanılarak analiz edilmiş, grafik, frekans ve yüzde olarak betimsel biçimde sunulmuştur. Araştırmalarda çoğunlukla nitel araştırma yöntemi kullanıldığı görülmektedir. Araştırmalar genellikle ailelerle yapılmakla birlikte birçok farklı örneklem grubuyla çalışıldığı anlaşılmaktadır. Aile yaşam döngüsüne yönelik çalışmaların ağırlıklı olarak Aile Danışmanlığı ve Psikoloji alanında yürütüldüğü ve bu iki alanın dışında sosyoloji, sağlık/tıp, sosyal hizmet, aile ve tüketici bilimleri, ekonomi, turizm, özel eğitim, işletme, psikolojik danışmanlık, mimarlık, coğrafya, pazarlama, eğitim bilimleri, rekreasyon, insan kaynakları, kentsel yönetim ve teoloji gibi birçok farklı alanda çalışmalar yapıldığı görülmektedir. Taranan çalışmalarda aile yaşam döngüsü, başta aile danışmanlığı yaklaşımları, psikoloji, stresle başa çıkma, eş tükenmişliği, yılmazlık ve evlilik doyumunu olmak üzere birçok farklı konuda tartışılmıştır. Tarama sonucunda 61 makale, 40 doktora tezi, 15 yüksek lisans tezi ve 3 kitap olmak üzere toplam 119 çalışmaya ulaşılmıştır. Ulaşılan çalışmalar yöntem, örneklem, araştırmanın alanı, konu başlıkları ve yayın türü alt boyutları açısından değerlendirilmiştir.

Anahtar kelimeler: Aile, aile yaşam döngüsü, derleme.

REVIEW OF THE STUDIES ON FAMILY LIFE CYCLE

ABSTRACT

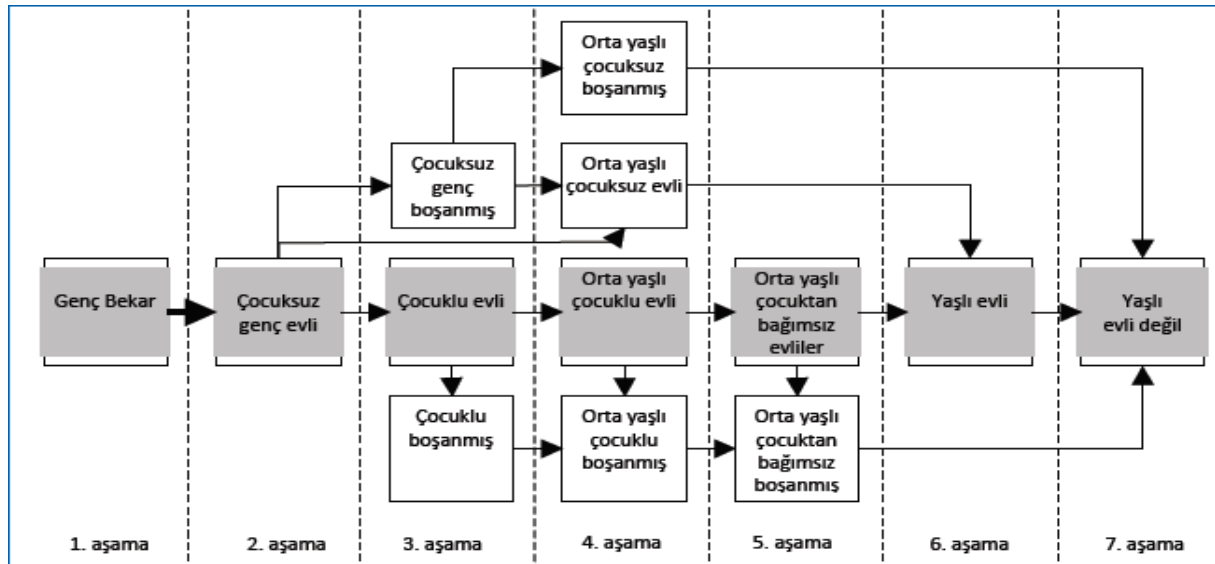
The family life cycle is a concept that defines the family as a system that changes and develops over time and explains the stages the family goes through in this process of change. The purpose of this research is to evaluate the literature studies on family life cycle. For this purpose, full text resources for the family life cycle between 2000-2020 in DergiPark, EBSCO, Google Academic, YÖK-TEZ, ERIC, PROQUEST and Web of Science databases were discussed. The basis of the study is based on the screening model. The data were analyzed using IBM SPSS Statistics 22.0 and the results are presented descriptively as a graph, frequency and percentage. It is seen that mostly qualitative research methods are used in studies. Although the studies are generally conducted with families, it is understood that many different sample groups have been studied. Family life cycle studies are mainly carried out in the field of Family Counseling and Psychology and apart from these two fields studies are carried out in many different fields such as, sociology, health/medicine, social work, family and consumer sciences, economy, tourism, special education, business, psychological counseling, architecture, geography, marketing educational sciences, recreation, human resources, urban management and theology. In the reviewed studies, the family life cycle has been discussed on many different issues, including family counseling approaches, psychology, coping with stress, spouse burnout, resilience and marital satisfaction. As a result of the scanning, a total of 119 studies, including 61 articles, 40 doctoral dissertations, 15 master theses and 3 books, were reached. The obtained studies were evaluated in terms of method, sample, research area, subject titles and publication type sub-dimensions.

Keywords: Family, family life cycle, review.

GİRİŞ

Aile yaşam döngüsü (family life cycle) ailelerde zaman içerisinde meydana gelen değişimleri ifade etmek amacıyla kullanılır. Aile yaşam döngüsü, bireyin yaşam döngüsünü göz ardı etmeden, bir sistem olarak ailenin bütününe ele alır (Carter ve McGoldrick, 2005). Aile yaşam döngüsü aynı zamanda bir sosyo-kültürel değişkendir. Gelişimsel dönemleri de göz önünde bulunduran aile yaşam döngüsü modelinin ilk versiyonu, 1956 yılında Evelyn Duvall tarafından ortaya konulmuştur. Amerikan toplumunda ortaya çıkan değişiklikler neticesinde, Duvall'ın orijinal modelinde kavramsal değişiklikler yapılmıştır. Tipik orta sınıf çekirdek ailenin yaşam döngüsü, tek ebeveynli ailenin yaşam döngüsü, tekrar evlenme ile oluşan ailelerin yaşam döngüsü bu değişikliklere örnek verilebilir (Gladding, 2012).

Ludwig Von Bertalanffy, 1940'larda sistem yaklaşımını geliştirmiş ve ailenin çok geniş bir sistem olduğunu belirterek, aile ve evlilikteki kişilerarası etkileşimlerin önemine vurgu yapmıştır. Genel Sistemler Kuramı, bir sistemin kendini nasıl sürdürdüğünü ortaya koymaktadır. İnsanların yalnızca bir topluluk olmaktan çıkarak toplum haline gelebilmeleri, üyeleri arasındaki ilişkilerdeki düzen ve hiyerarşi sayesinde gerçekleşmektedir (Ünal, 2013). Aşağıda yer alan Şekil 1. daha önce yapılan çalışmalardan derlenmiş olan aile yaşam döngüsü evrelerini göstermektedir. Gri zeminde belirtilmiş dönemler esas dönemlerdir. Beyaz zeminli kutucuklarla belirtilmiş olan dönemler ise ailede bazı ailelerde karşılaşılabilen durumları göstermektedir. Aile her bir evrede, dengesini koruyabilmek adına farklı davranışlar ortaya koyabilir (Özdemir, Torlak ve Vatandaş, 2016).



Şekil 1. Aile Yaşam Döngüsü Evreleri (Solomon, 2000; akt., Özdemir ve ark., 2016).

Türk Toplumuna Özgü Aile Yaşam Döngüsü Süreçleri: Selman ve Uçar (2017), yaptıkları bir çalışmayla Türk toplumuna özgü aile yaşam döngüsü süreçlerini belirlemeye çalışmışlardır. Türk toplumunda aile yaşam döngüsü, evliliğe hazırlık olan nişanlılık dönemiyle başlar ve her iki eşin vefatıyla sona erer. Buna göre Türk toplumuna özgü aile yaşam döngüsü; nişanlılık evresi, yeni evli-çocuksuz aile, küçük çocuklu aile, okul dönemi çocuklu aile, ergen çocuklu aile, evden ayrılan çocuklu aile, boş yuva evresi, dulluk evresi olarak betimlenebilir.

Ailenin evrensel bir yapı olmasından dolayı evrelerin batı kaynaklı aile yaşam döngüsü modelleriyle benzeştiğini söyleyebiliriz. Bununla birlikte Türk toplumunun yapısından kaynaklı olarak, evrelerde yaşanan problemler ve krizlerde, aile üyelerinin ortaya koymuş oldukları davranış örüntüleri batı toplumlarına göre farklılık gösterebilir.

Tipik orta-sınıf çekirdek ailenin yaşam döngüsü 6 dönem olarak ele alınmıştır: 1) bekâr genç yetişkinler, evden ayrılma; 2) yeni çift; 3) küçük çocuklu aileler; 4) ergen çocuklu aileler; 5) çocukları evden ayrılan aileler; 6) yaşamın son dönemlerindeki aileler. Bu dönemlerin her birinin kendine özgü uyum sağlamayı gerektiren güçlükleri, gelişimsel görevleri ve değişimleri vardır. Aile bireylerinin ve nihayetinde ailenin ayakta kalması ve daha iyiye gidebilmesi için bunların üstesinden gelinmesi gereklidir. Bütün çekirdek ailelerin bu dönemlerin hepsinden geçmesi beklenmeyebilir. Bu dönemlerden geçen aileler yaşadıkları güçlükler nedeniyle aile danışmanlarına başvurabilmektedir (Carter ve McGoldrick, 2005). Ailelerin belirtilen dönemlerde yaşadıkları güçlükler aşağıda özetlenmiştir.

Bekâr Genç Yetişkinler; Evden Ayrılma: Bu dönemin en temel gelişimsel görevlerinden bir tanesi aileden kopmak (disconnect), farklı bir düzeyde aile ile tekrar bağ kurmak (reconnect) ve aynı zamanda da bağımsız bir birey olabilmektir. Bu şekilde bağımsız kimlik geliştirmeyi Murray Bowen “bütünlüklü benlik (solid self)” geliştirmek olarak adlandırmıştır. Bunu sağlamak için bireyin belli bir duygusal olgunluk düzeyine ulaşması ve kendisine ait inançlara, değerlere ve hedeflere sahip olması gereklidir. Bekâr olmak kişinin kariyeri, evlilik hedefleri ve kişisel özerkliği arasında bir denge kurmasını gerektirir. Bekâr kişiler bu dengeyi kurmanın çaresi olarak evlenmeden “birlikte yaşamayı (cohabitation)”, evliliğe tercih etmektedir (Gladding, 2012).

Bu tür birliktelik, genç yetişkinlere diledikleri zaman yasal süreçlerle uğraşmadan ayrılma özgürlüğü sağlar. Bu sayede ilişki içerisindeki bireylere daha rahat ve özgür bir alan tanır. Birlikte yaşamanın olumsuz yönü ise, evlilik yaşantısını veya çocuklara etkili ebeveynlik yapabilmeyi aksatabilmesidir. Bu ilişkilerde gözlemlenen düşük evlilik kalitesi, daha olumsuz iletişim, düşük düzeyde bağlılık ve yüksek boşanma oranlarına “birlikte yaşama etkisi(cohabitation effect)” denir (Rhoades, Stanley ve Markman, 2009). Ayrıca, evlenmiş çiftlerin çocuklarına kıyasla, birlikte yaşayan eşlerin olduğu hanelerde büyüyen çocuklarda daha çok sayıda davranışsal sorunlar, daha düşük düzeyde okul başarısı ve daha çok psikolojik stres görülmektedir (Klausli ve Owen, 2009).

Bu yönleriyle, birlikte yaşama tercihi genç yetişkinlerin hem yaşamları hem de öteki tercihleri üzerinde etkileri olabilecek bir karardır. Bir diğer alternatif ise bekâr kalmaktır. Bireyin ihtiyaç ve ilgilerine bağlı olarak bekârlık evlilik kadar doyum sağlayan bir tercih olabilir. Bekârların ruhsal olarak sağlıklı olabilmesi için kendilerine yeterli düzeyde sosyal destek bulmaları, anlamlı etkinliklerde bulunabilmeleri, fiziksel ve ruhsal yönden dengeli bir yaşam tarzı oluşturmaları gerekmektedir. Bekârların psikolojik danışmaya başvurma nedenleri genellikle, zayıf bir kişisel benlik algısı, doğduğu aileden ayrılamama, sosyal beceri eksikliği gibi durumlardır (Gladding, 2012).

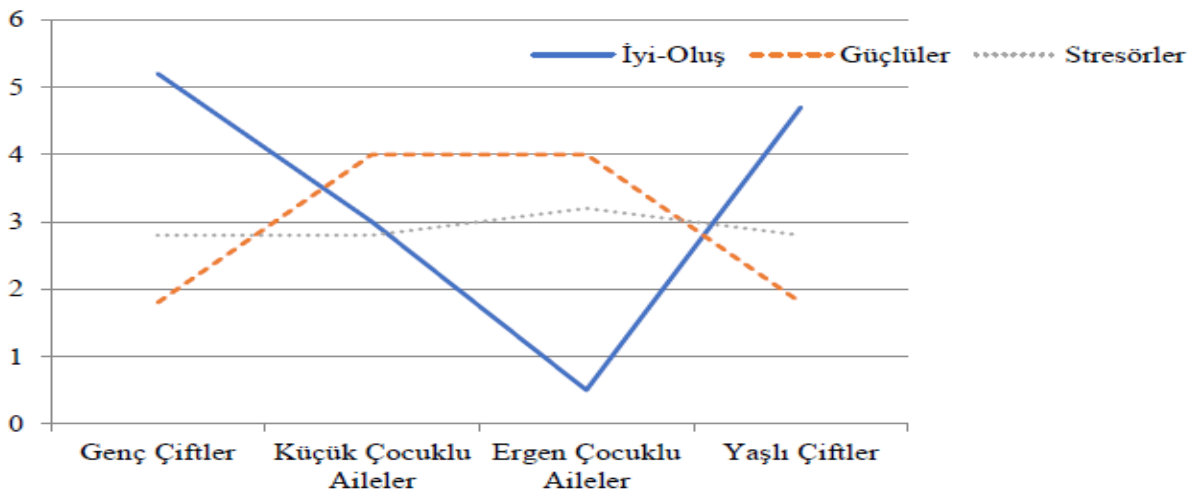
Yeni Çift; Ailelerin Evlilikle Birleşmeleri: Çiftler için uyum sağlama ve adaptasyonun egemen olduğu bir dönemdir. Yeni eşler günlük akışlarını birbirleriyle uyumlu bir şekilde ayarlamaya çaba gösterirler. Birbirlerinin isteklerine uygun davranmaya çalışırlar. Bu, zaman alan bir süreçtir ve iyi niyet, enerji ve uzlaşmayı gerektirir.

Bu açıdan, bu süreç yeni çiftlerin boşanma olasılıklarının en yüksek olduğu süreç olabilir. Boşanmaların yüzde 40'ı evliliğin ilk beş yılında meydana gelmektedir (Çavlin, 2014). Eşler, aralarındaki farklılıkları çözümlenmeye çalışmaktadır. Öte yandan, bu dönemde çiftin yeni yaşamsal deneyimler edinme ve çeşitli etkinliklere katılma özgürlükleri vardır. Bu dönemde para ve zaman sınırlayıcı olabilir (Gladding, 2012).

Yeni çiftlerin psikolojik danışmaya başvurma nedenleri, çift olarak yaşamaya uyum sağlayamama, akraba ve köken ailelerle yaşanan sorunlar, etkili iletişim kuramama, problem çözme becerilerindeki sorunlar, çocuk sahibi olma konusundaki anlaşmazlıkları olabilmektedir (Peterson ve Jenni, 2003).

Küçük Çocuklu Aileler: Anne-baba olmak çiftlerin yaşamını fiziksel, psikolojik ve sosyal yönden değiştirmektedir. Çocuğun dünyaya gelmesi, ailenin dengesini geçici olarak bozabilir. Eşler ev dışında ve içinde yaptıkları etkinliklerle çocuğa ayırdıkları zaman arasında denge kurmak durumunda kalırlar. Aynı şekilde kendi aralarında çocuğun bakımıyla ilgili ayarlamalar yapmak durumundadırlar. Bebek bakımıyla ilgili en önemli noktalardan biri de bebeğin kalıcı bir bağ kuracağı ortamı yaratmaktır (Gladding, 2012).

Özellikle çalışan anne-babalar için okul öncesi çağda çocuğa sahip olmanın zorlukları mevcuttur. Bunlara ek olarak, geniş aileyle ilişkiler, iş yaşantısı, serbest zaman etkinlikleri ve ekonomik sorunlar gibi başka durumlar da ortaya çıkmaktadır. Bu alanların bir veya daha fazlasında önemli güçlükler yaşanabilir. Bu durum evlilik doyumunu da etkileyebilmektedir (Gladding, 2012).



Şekil 2. Yaşam Döngüsü Boyunca Karşılaşılan Stresörler, Güçlükler ve İyi Oluş (Gladding, 2012).

Şekil 2'de yaşam döngüsü boyunca karşılaşılan stresörler, güçlükler ve iyi oluş arasındaki ilişkiler gösterilmiştir. Küçük çocukları olan ailelerin psikolojik danışmaya başvurma sebepleri arasında, ilişki ve günlük etkinlikleri yeniden düzenleme çabaları, küçük çocukta görülen davranış sorunları bulunmaktadır.

Ergen Çocukları Olan Aileler: Ergen çocukları olan çiftlerin, kendilerine, ergen çocuklarına, eşlerine ve de yaşlanmakta olan ebeveynlerine bakmaları gerekmektedir. Bu dönemde bazı aileler sınırlar konusunda, ilişkileri

tanımlamada ve birbirlerine yeterince destek olmada zorluk yaşayabilirler. Ergen çocukları olan ailelerde en belirgin stres kaynağı ebeveynlerle ergen arasındaki çatışmalardır. Çiftler bu dönemde birbirlerine empati ve anlayışla yaklaşmalı, birbirlerine güç ve destek vermelidir. Bu olmadığı zaman, ilişkide çatışmalar kaçınılmaz olacaktır. Ergen çocukları olan ailelerin psikolojik danışmaya başvurma nedenleri; ebeveyn ve ergenler arasında ailedeki sınırlar ve düşünceleri ifade konusunda yaşanan çatışmalar, birbirinden uzaklaşma, kırgınlıkların birikmesi, kurulan hayallerden uzak yaşantılar, yaşlı ebeveynlerin ihtiyaçları, iş ve aile ile ilgili sorumluluklar nedeniyle yaşanan stres ve zorlanma olabilmektedir (Gladding, 2012).

Çocukların Ayrılması ve Sonrası: Çocukların üniversite, kariyer, evlilik ve diğer nedenlerle evden ayrılmaları, ailelerin “boş yuva (empty nest)” olarak isimlendirilen boşluk duygusunu yaşamalarına neden olabilir. Çiftler bu dönemde birbirlerini keşfedebilir ve birlikte hoşça vakit geçirebilir. Öte yandan bu dönemde ekonomik zorluklar, cinsel sorunlar ve yetişkin olma yolundaki çocuklarıyla sıkıntılar yaşayabilirler (Gladding, 2012).

Boş yuva kendilerini annelik ile tanımlamış olan kadınlar için depresyon, bağımlılık ve boşanmaya yol açabilir. Baba açısından bakıldığında ise farklı faktörlerin babanın mutluluğu üzerinde etkili olduğu söylenebilir. Bunlar, çocuk sayısının az olması, çocukların ayrıldığı zamanda yaşlarının ilerlemiş olması, evlilik doyumlarının düşüklüğü ve çocuklarına düşkün baba olmak olarak sayılabilir. Bir diğer durum da çocukların ekonomik zorluklar, işsizlik ve yetişkin olmaya direnç göstermek gibi nedenlerle aileden ayrılmakta zorluk yaşamasıdır. Çocukların evden ayrılmaması veya ayrıldıktan sonra geri dönmeleri genellikle çocuklar ve ebeveynleri arasında gerginlik yaratır. Aileler bu dönemde, kayıp duygusu, özerklik kazanamayan çocukla çatışma, kişilerin evlilik veya kariyer hedefleriyle ilgili sorunları nedeniyle psikolojik danışmaya ihtiyaç duyabilir (Gladding, 2012).

Geç Yaşam Dönemlerinde (Yaşlılıkta) Aile: Bu dönemdeki çiftler genellikle 65 yaş ve üzerinde olan, iş yaşamlarının sonlarını ya da emekliliklerinin ilk zamanlarını yaşayan çiftlerdir. Güçten düşme, parasal güçlükler, eş kaybı, kronik hastalıklar bu dönemdeki güçlüklerden bazılarıdır. Bu grubun en önemli gelişimsel görevi, sağlıklarına özen göstermektir. Bu dönemde çiftler, büyükanne-büyükbaba veya koruyucu aile olarak, kendilerine dönük ilgi-sevgi ihtiyaçlarını karşılayabilirler. Aynı zamanda diledikleri gibi özgür zaman geçirebilirler. Önceki yıllarda zamansızlıktan dolayı yapamadıkları etkinliklere katılabilirler (Gladding, 2012).

Yaşlı aileler, eşin ölümü, anlamsızlık duygusu, yaşamdan zevk alamama, ölüm gerçeği ile yüzleşme, güçsüzlük gibi durumlara uyum güçlüğü, çocuklar, torunlar ve eşin ailesiyle iyi ilişkiler kuramama gibi nedenlerle psikolojik danışmaya başvurabilir (Gladding, 2012).

Aile yaşam döngüsüne yönelik yurtdışında birçok çalışma yürütülmüştür. Bu çalışmalarda birçok farklı alanda araştırmalar yapılmıştır. Ülkemizde ise aile yaşam döngüsü büyük çoğunlukla aile danışmanlığı alanında kullanılmıştır. Ayrıca ülkemize özgü aile yaşam döngüsü modelleriyle ilgili çok az yayın bulunmaktadır (Özdemir ve ark., 2016; Selman ve Uçar, 2017; Selman, 2019). Yurtdışında konu ile ilgili literatürün zengin olduğu görülmektedir. Ülkemizde ise aile yaşam döngüsünün nasıl ele alınacağı ile ilgili yayınların daha az olması sebebiyle bu alanyazın tarama çalışmasının yapılmasına ihtiyaç duyulmuştur. Bu çalışma kapsamında, aile

yaşam döngüsüne yönelik 2000-2020 tarihleri arasında yapılmış olan çalışmalar ele alınarak, yöntem, örneklem, araştırma alanları, konu başlıkları ve yayın türleri açısından değerlendirilmiştir. Bu alanyazın tarama çalışması ile özellikle Türkiye’de yapılacak olan çalışmalara bir bakış açısı kazandırmak ve Türkiye’ye özgü aile yaşam döngüsü modellerinin oluşturulmasında yapılabilecek çalışmalara fikir oluşturmak hedeflenmiştir.

Amaç

Bu araştırmanın temel amacı, belirlenen kriterler doğrultusunda ulaşılan aile yaşam döngüsüne yönelik alanyazın çalışmalarını değerlendirmektir. Bu genel amaç çerçevesinde aşağıdaki sorulara cevap aranmıştır.

1. Aile yaşam döngüsüne yönelik çalışmalarda hangi araştırma yöntemleri kullanılmıştır?
2. Aile yaşam döngüsüne yönelik çalışmaların örneklemi kimler oluşturmuştur?
3. Aile yaşam döngüsüne yönelik çalışmalar hangi alanlarda yapılmıştır?
4. Aile yaşam döngüsüne yönelik çalışmalarda konu başlıkları nelerdir?
5. Aile yaşam döngüsüne yönelik çalışmaların yayın türleri nelerdir?

YÖNTEM

Çalışmanın Modeli

Bu çalışmada betimsel derleme (alanyazın tarama çalışması) yöntemi kullanılmıştır. Derleme çalışmalarında, belirli bir alanda önceden yapılmış çalışmalar kronolojik olarak ele alınır. Yapılmış çalışmalar anlamlı bir şekilde sınıflandırılır, avantajlı ve dezavantajlı yanları eleştirel bir bakışla ortaya konulur. Böylece yeni çalışmalar için çıkarımlar yapılmış olur (Erkuş, 2019).

Çalışma Kapsamı

Bu çalışmanın amacı doğrultusunda 2000-2020 yılları arasında DergiPark, EBSCO, Google Akademik, YÖK-TEZ, ERIC, PROQUEST ve Web of Science veri tabanlarında 26 makale, 10 yüksek lisans tezi, 4 doktora tezi ve 3 kitap olmak üzere 43 ulusal; 35 makale, 5 yüksek lisans tezi ve 36 doktora tezi olmak üzere 76 uluslararası; toplam 119 yayına ulaşılmış ve bunlar araştırma kapsamını oluşturmuştur. Yapılan alanyazın taraması sonucunda aile yaşam döngüsü kavramının 2000’li yıllardan sonra daha yoğun bir şekilde ele alındığı görülmektedir. Bu nedenle bu çalışmada 2000 yılı başlangıç olarak alınmıştır.

Verilerin Toplanması

Araştırma ile elektronik ortamda aile yaşam döngüsü konusu sistematik gözden geçirme olarak ele alınmıştır. Araştırma iki aşamada gerçekleştirilmiştir. İlk aşamada 2000-2020 yılları arasındaki DergiPark, EBSCO, Google Akademik, YÖK-TEZ veri tabanlarından Türkiye’de aile yaşam döngüsüne yönelik çalışmalar taranmıştır. İkinci aşamada uluslararası çalışmalara ulaşmak amacıyla EBSCO, ERIC, Google Akademik, PROQUEST ve Web of Science veri tabanı taranmıştır. Taramalarda “aile yaşam döngüsü (family life cycle)” kelimesi arama kriteri olarak kullanılmış ve tam metin olarak ulaşılabilen yayınlar çalışmaya dahil edilmiştir.

Verilerin Analizi

Araştırmanın amaçları çerçevesinde ulaşılan çalışmalar, yöntem, örneklem, kullanıldığı alan, konu başlıkları ve yayın türü alt boyutları temelinde analiz edilmiş, frekans ve yüzdelerle ifade edilmişlerdir.

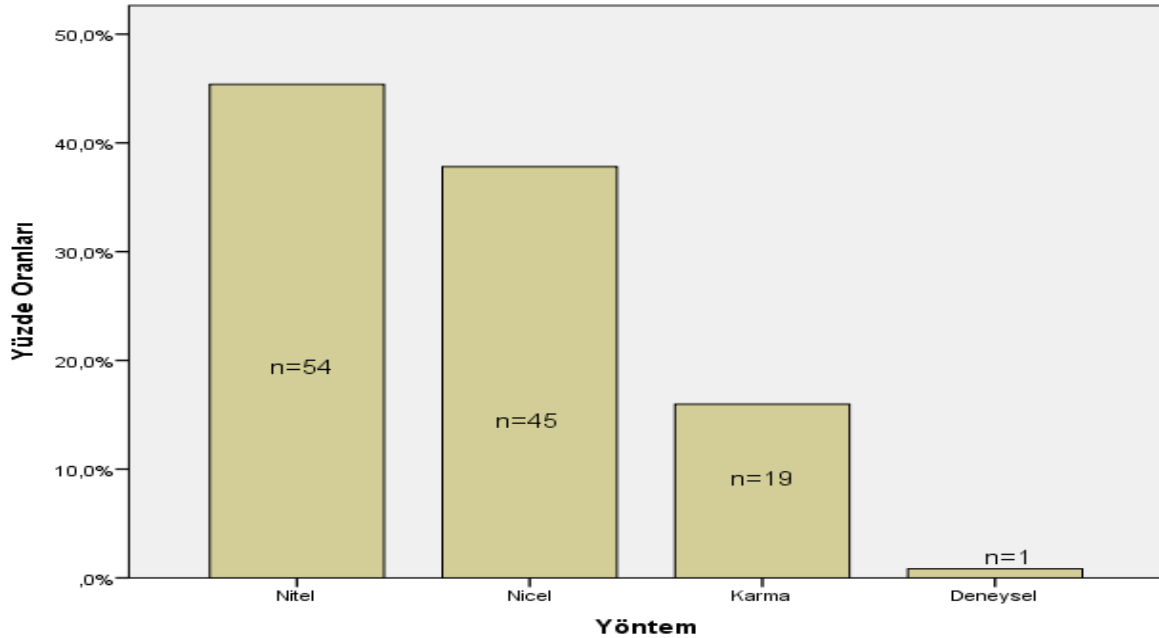
Yazar(lar)/Tarih

Tarama kriterleri sonucunda ulaşılan çalışmalar Ek 1.'de sunulmuştur. Her grupta yer alan çalışmalar yayınlanma tarihlerine göre sıralanmıştır.

BULGULAR

1. Aile Yaşam Döngüsüne Yönelik Çalışmalarda Kullanılan Araştırma Yöntemlerine Ait Bulgular

Taranan araştırmalarda kullanılan yöntemler Şekil 3'te gösterilmektedir.

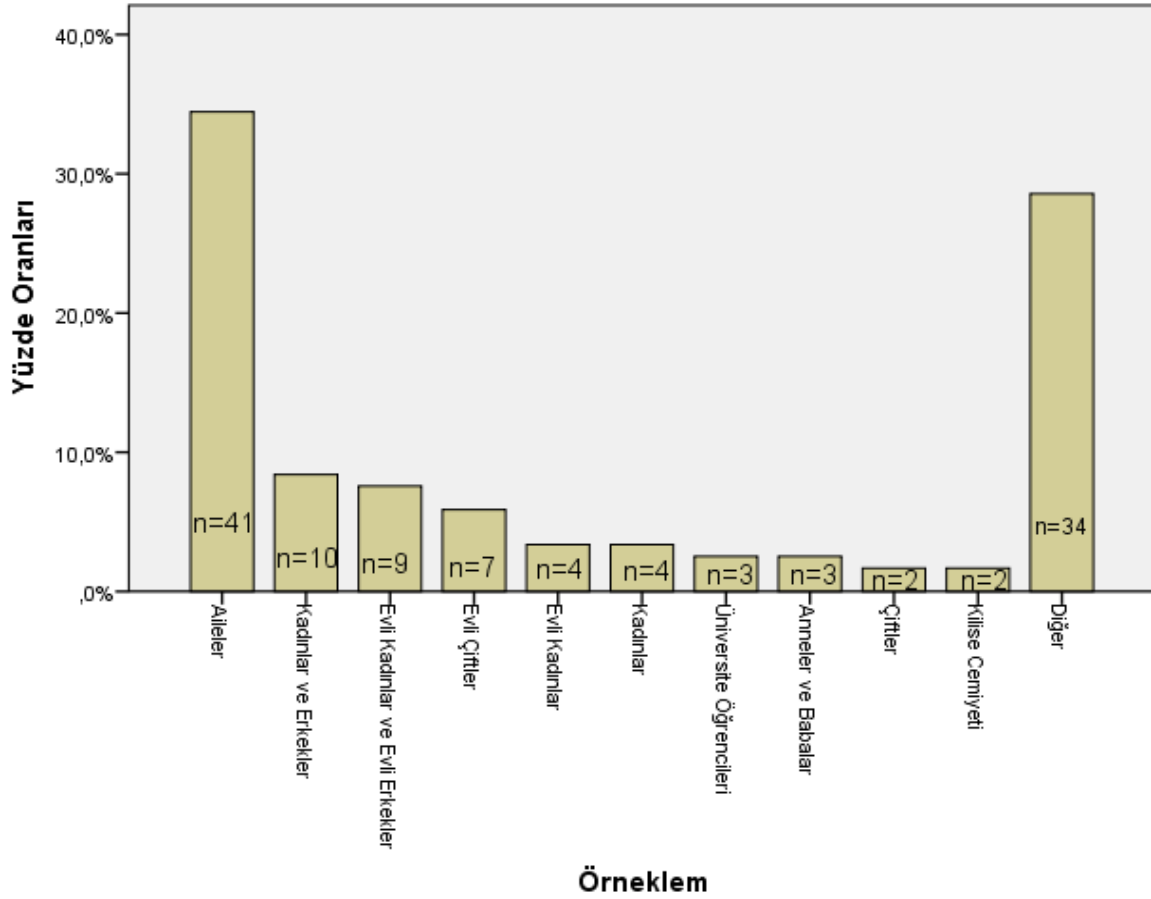


Şekil 3. Aile Yaşam Döngüsüne Yönelik Çalışmaların Araştırma Yöntemine Göre Dağılımı

Şekil 3 incelendiğinde araştırmalarda çoğunlukla nitel araştırma yöntemi (n=54, %45,4) kullanıldığı görülmektedir. Bunu nicel yöntem kullanılan araştırmaların (n=45, %37,8) izlediği, ardından nitel ve nicel araştırma yöntemlerinin bir arada kullanıldığı karma yöntem uygulanmış araştırmaların (n=19, %16) geldiği ve son olarak da 1 (%0,8) adet deneysel çalışma yapıldığı görülmektedir. Çalışmaların 44'i nicel, 23'ü nitel, 19'u karma, 18'i derleme, 11'i model sunumu, 2'si örnek vaka incelemesi, 1'i deneysel ve 1'i ölçek geliştirme uygulamalarını içermektedir. Deneysel yöntemle sadece bir çalışmanın yapılmış olması dikkat çekicidir.

2. Aile Yaşam Döngüsüne Yönelik Çalışmaların Örneklemine Ait Bulgular

Şekil 4'te taranan araştırmaların örneklem türleri verilmektedir.



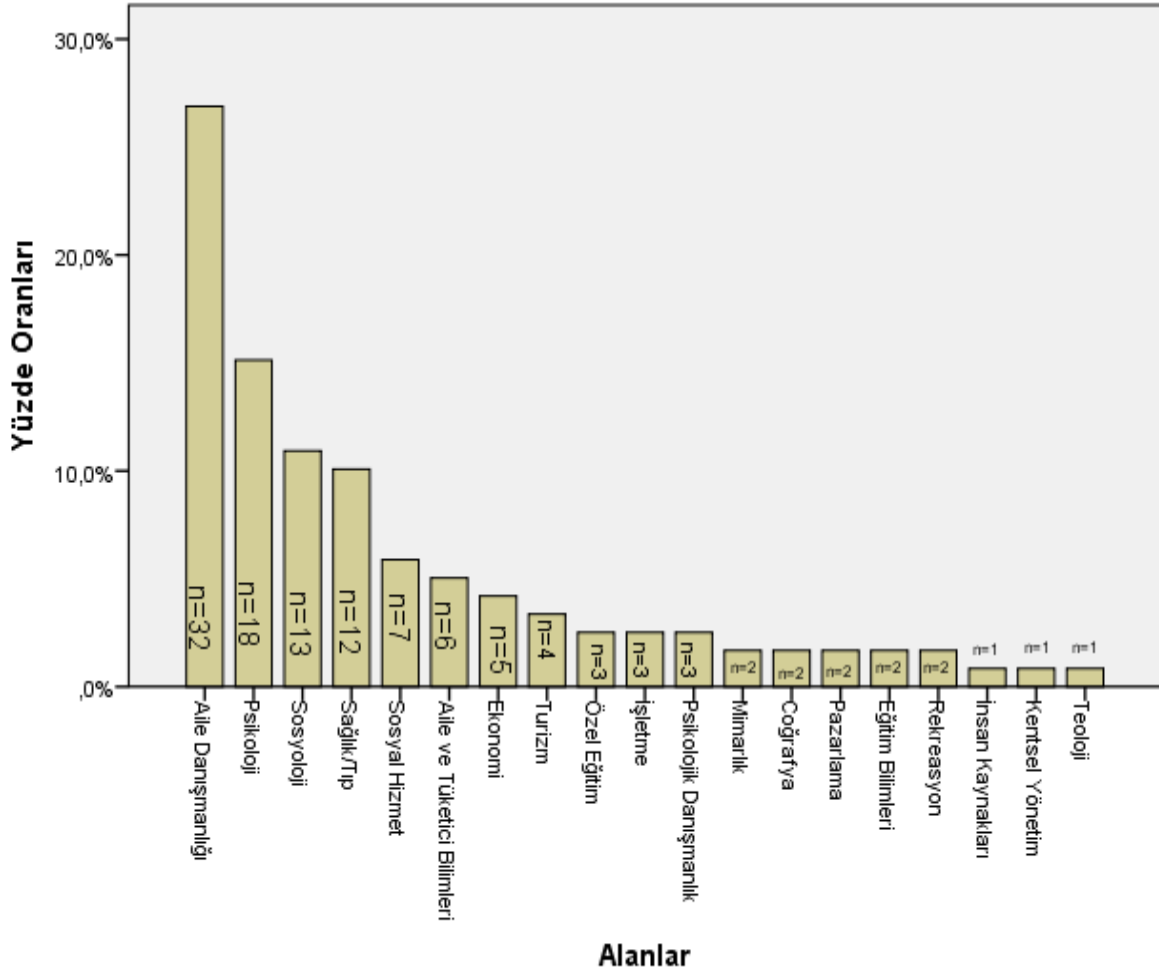
Şekil 4. Aile Yaşam Döngüsüne Yönelik Çalışmaların Örneklem Türüne Göre Dağılımı

Şekil 4'te gösterildiği üzere, araştırmaların 41 (%34,5)'i ailelerle, 10 (%8,4)'u kadınlar ve erkeklerle, 9 (%7,6)'u evli kadınlar ve evli erkeklerle, 7 (%5,9)'si evli çiftlerle, 4 (%3,4)'ü evli kadınlarla, 4 (%3,4)'ü kadınlarla, 3 (%2,5)'ü üniversite öğrencileriyle, 3 (%2,5)'ü anneler ve babalarla, 2 (%1,7)'si çiftlerle ve 2 (%1,7)'si kilise cemaatiyle yapılmıştır.

Şekilde “diğer” olarak tanımlanmış olan örneklem türleri arasında; asker ailelerin yetişkin çocukları, bakım veren ebeveynler, engelli çocuğu olan anneler, üvey anne veya babalı aileler, evli erkekler, psikologlar, çalışan kadınlar ve erkekler, bakım veren eşler, psikolojik danışmanlar, tek bir baba, üniversite eğitimli afro-amerikan bekar anneler, misyoner aileler, çocuksuz evli çiftler, ruhsal hastalığa sahip çocukların ebeveynleri, ebeveynler, zihinsel engelli çocukların ebeveynleri, evler, hane halkı, kronik hastalar, terapistler, aile hekimleri, tüketiciler, öğrenciler, öğretmenler, okul yöneticileri, emlak danışmanları, akademisyenler, büyükanneler, evli gebe kadınlar, genç yetişkinler, uzmanlar, yargı mensupları, psikologlar ve sosyal çalışmacılar gibi birçok farklı örneklem grubu vardır.

3. Aile Yaşam Döngüsüne Yönelik Araştırma Yapılan Alanlara Ait Bulgular

Şekil 5'te aile yaşam döngüsünün kullanıldığı çalışmaların alanlara göre dağılımı verilmiştir. Buna göre çalışmalar; 32 (%26,9) aile danışmanlığı, 18 (%15,1) psikoloji, 13 (%10,9) sosyoloji, 12 (%10,1) sağlık/tıp, 7 (%5,9) sosyal hizmet, 6 (%5) aile ve tüketici bilimleri, 5 (%4,2) ekonomi, 4 (%3,4) turizm, 3 (%2,5) özel eğitim, 3 (%2,5) işletme, 3 (%2,5) psikolojik danışmanlık, 2 (%1,7) mimarlık, 2 (%1,7) coğrafya, 2 (%1,7) pazarlama, 2 (%1,7) eğitim bilimleri, 2 (%1,7) rekreasyon şeklinde dağılım göstermiştir.



Şekil 5. Aile Yaşam Döngüsüne Yönelik Çalışmaların Alanlara Göre Dağılımı

Belirtilen alanların dışında insan kaynakları (%0,8), kentsel yönetim (%0,8) ve teoloji (%0,8) alanlarında birer çalışma yapıldığı görülmektedir. Aile yaşam döngüsüne yönelik çalışmaların, ağırlıklı olarak Aile Danışmanlığı ve Psikoloji alanında yürütüldüğü ve bu iki alanın dışında birçok farklı alanda çalışmalar yapıldığı görülmektedir.

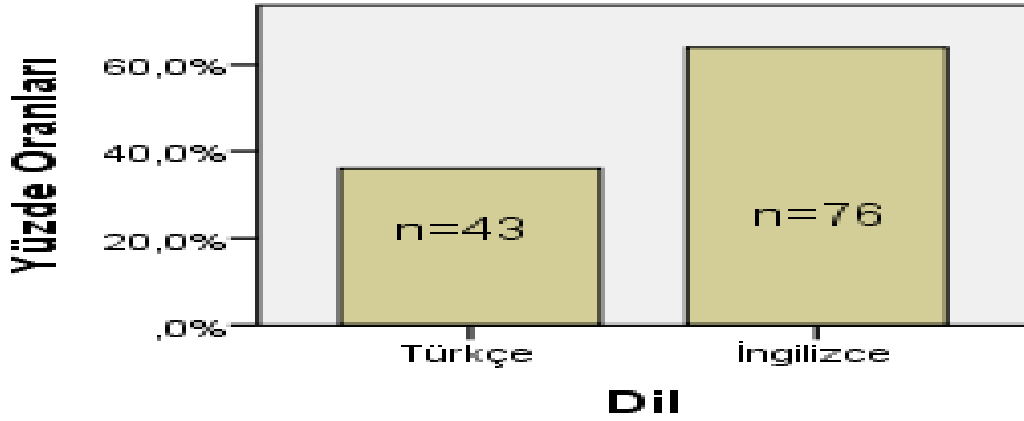
4. Aile Yaşam Döngüsüne Yönelik Çalışmaların Konu Başlıklarına Ait Bulgular

Bu çalışmada ulaşılan yayınlar incelendiğinde aile yaşam döngüsünün birçok farklı konuda tartışıldığı görülmektedir. Aile danışmanlığı yaklaşımları, psikoloji, stresle başa çıkma, eş tükenmişliği, yılmazlık, evlilik doyumunu, yaşam doyumunu, boşanma süreci, gelişimsel farklılıklar, kayıp ve yas süreci, iş-aile çatışması, aile

hekimliđi, infertilite, turizm, seyahat, g, tketim, konut tasarımı sosyal hizmet, sosyal problemler, toplumsal cinsiyet, kırsal kesimdeki aileler, aile bireylerinin rolleri ne ıkan konular olarak deđerlendirilebilir.

5. Aile Yařam Dngsne Ynelik alıřmaların Yayın Trlerine Ait Bulgular

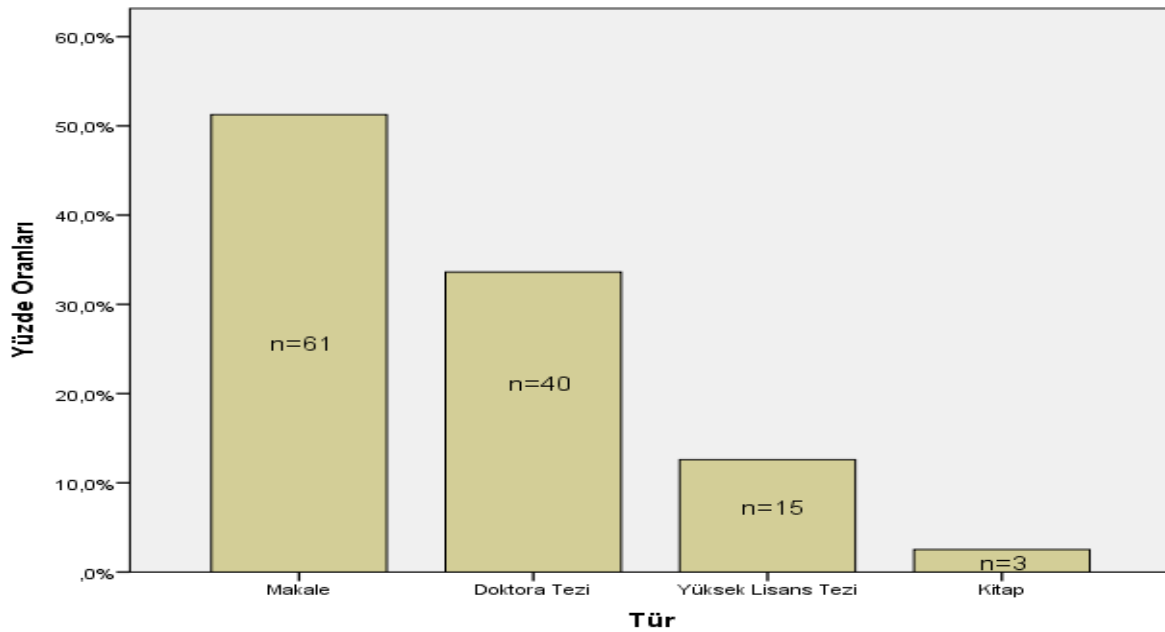
Kriterler erevesinde EBSCO, ERIC, Google Akademik, PROQUEST ve Web of Science, DergiPark ve YK Tez Merkezi veri tabanlarından İngilizce ve Trke kaynaklar taranmıřtır.



řekil 6. Aile Yařam Dngsne Ynelik alıřmaların Yayın Diline Gre Dađılımı

řekil 6'da grleceđi zere toplamda 43 (%36,1) ulusal, 76 (%63,9) uluslararası olmak zere 119 alıřmaya ulařılmıřtır. Aile yařam dngsne ynelik alıřmaların ađırlıklı olarak yurt dıřında yapıldıđı ve İngilizce dilinde yazıldıđı grlmektedir.

řekil 7'de taranan alıřmaların 61 (%51,3)'inin makale, 40 (%33,6)'ının doktora tezi, 15 (%12,6)'inin yksek lisans tezi ve 3 (%2,5)'nn kitap trnde yazıldıđı grlmektedir.



řekil 7. Aile Yařam Dngsne Ynelik alıřmaların Tr

Şekil 7 incelendiğinde aile yaşam döngüsüne yönelik çalışmaların sadece üç tanesinin kitap türünde yazılmış olması dikkat çekicidir. Aile yaşam döngüsüne yönelik çalışmaların ağırlıklı olarak makale türünde yazıldığı görülmektedir.

TARTIŞMA ve SONUÇ

Yapılan alanyazın taramasında aile yaşam döngüsünün “zaman” içinde ailenin gelişimini betimlemek için kullanıldığı görülmektedir (Carter ve McGoldrick, 2005; Gladding, 2012; Özdemir ve ark., 2016; Selman ve Uçar, 2017). Geleneksel aile yaşam döngüsü modelinde aile, zaman içerisinde yeni üyelerin katılımıyla genişler, çocukların evden ayrılmaları ile tekrar küçülür, eşlerden birinin ölümü ile sona erer. Ailenin her bir evrede, yerine getirmesi gereken gelişimsel görevleri mevcuttur. Aile bir evreden diğerine geçiş yaparken krizlerle karşılaşabilir. Ebeveynler ve çocuklar yeni geçiş yapılan evredeki rol ve sorumluluklarını yerine getirmede güçlük yaşayabilir. Aile, yaşam döngüsü süreçlerinde, dünyaya gelen çocuğun bedensel ya da zihinsel engelleri olması, aile üyelerinden birinin kronik hastalığa yakalanması, ailenin kayıp yaşaması gibi krizler yaşayabilir.

Aile yaşam döngüsü ile ilgili yapılmış çalışmaların (n=119) yöntemleri incelendiğinde çoğunlukla nitel araştırma yöntemi (n=54) kullanıldığı, bunu sırasıyla nicel (n=45), karma (n=19) ve deneysel (n=1) yöntemin izlediği sonucuna ulaşılmıştır. Nitel yöntemlerle yapılan çalışmaların (n=54) 18’inin derleme yoluyla yazıldığı görülmektedir. Özellikle ulusal yayınlarda derleme çalışmalarına daha fazla rastlanmaktadır. Bunun sebebi aile yaşam döngüsünün birçok farklı konuda tartışılması olabilir. Bu yüzden araştırmacılar odaklandıkları konuya göre aile yaşam döngüsünü yeniden ele almaktadırlar. Nitel yöntemlerin kullanıldığı diğer araştırmalarda ise amacın konuyu derinlemesine incelemek, farklı aile tiplerinde, farklı yaşam döngüsü evrelerinin spesifik özelliklerini ortaya koyabilmek olduğu düşünülmektedir. 11 çalışmada model sunumu yapılmıştır. Böylece günümüzde aile yapısında ortaya çıkan değişimlere göre yeni yaklaşımlar geliştirilmesi hedeflenmiştir. Örnek vaka incelemeleriyle aile yaşam döngüsü tüm boyutlarıyla ele alınmış, alanda çalışan profesyonellere uygulamaların nasıl ortaya konulacağı açıklanmaya çalışılmıştır. Yapılan deneysel çalışmada aile eğitim programının evli kadınların eş tükenmişliği düzeyine etkisi incelenmiştir (Deveci Şirin, 2013). Deneysel çalışmalara daha fazla yer verilmelidir. Böylece alanda çalışan uzmanlar için kullanışlı eğitim içerikleri ortaya konulabilir. Bu sayede ailelere gerekli beceriler kazandırılabilir. Bir diğer çalışmada, eşlerin farklı döngülerdeki tutum ve davranışlarında meydana gelen değişimleri belirlemeye yönelik ülkemize özgü bir “Aile Yaşam Döngüsü Ölçeği” geliştirilmiştir (Selman, 2019). Aile yaşam döngüsü modelleri yurt dışı kaynaklı olduğu için, ülkemize uygun bir ölçek daha geçerli ve güvenilir sonuçlar ortaya koyabilme açısından faydalı olabilir. Ülkemize özgü aile yaşam döngüsü süreçlerinin ortaya konulabilmesi için bu tür çalışmaların sayısının artması gerekmektedir.

Çalışma kapsamında ulaşılan araştırmaların, 41 (%34,5)’i ailelerle, 10 (%8,4)’u kadınlar ve erkeklerle, 9 (%7,6)’u evli kadınlar ve evli erkeklerle, 7 (%5,9)’si evli çiftlerle, 4 (%3,4)’ü evli kadınlarla, 4 (%3,4)’ü kadınlarla, 3 (%2,5)’ü üniversite öğrencileriyle, 3 (%2,5)’ü anneler ve babalarla, 2 (%1,7)’si çiftlerle ve 2 (%1,7)’si kilise cemaatiyle yapılmıştır. Ulusal tezlerin örneklemleri aileler, evli kadınlar ve erkeklerdir (Yavuz, 2015; Keleş, 2019;

Göktaş Karakurt, 2020; Doğan Bulut, 2020). Yurt dışında yazılan tezlerde ise, genç yetişkinler, üniversite öğrencileri, üvey anne veya babalı aileler, bakım veren eşler, psikolojik danışmanlar, zihinsel engeli olan çocukların anneleri, kilise cemaati, üniversite eğitilmiş afro-amerikan bekar anneler, misyoner aileler, çocuksuz evli çiftler, ruhsal hastalığa sahip çocukların ebeveynleri, asker aileleri gibi toplumun farklı kesimleri incelenmiştir (Ludwig, 2000; Rasmussen, 2002; Russell, 2002; Brandt, 2003; Holland, 2005; Doss, 2006; Kim, 2008; Westwood, 2010; Heyward, 2012; Ling, 2012). Ülkemizde de farklı örneklerle yeni çalışmaların yapılması, toplumumuzdaki farklı aile yapılarını ve toplumumuza özgü aile yaşam döngüsü modellerini ortaya koymada etkili olabilir.

Aile yaşam döngüsünün kullanıldığı alanlar incelendiğinde; aile danışmanlığı (n=32), psikoloji (n=18), sosyoloji (n=13), sağlık/tıp (n=12), sosyal hizmet (n=7), aile ve tüketici bilimleri (n=6), ekonomi (n=5), turizm (n=4), özel eğitim (n=3), işletme (n=3), psikolojik danışmanlık (n=3), mimarlık (n=2), coğrafya (n=2), pazarlama (n=2), eğitim bilimleri (n=2), rekreasyon (n=2) alanlarında çalışma yapıldığı görülmektedir. Bu alanların dışında insan kaynakları (n=1), kentsel yönetim (n=1) ve teoloji (n=1) alanlarında çalışma yapılmıştır. Ailenin sosyal, gelişimsel ve fiziksel ihtiyaçları, içinde buldukları yaşam döngüsü evrelerine göre değişim göstermektedir. Yapılan araştırmalarda ailenin ihtiyaçları ortaya konulmaya çalışılmıştır. Bu ihtiyaçlar üzerinde, barınma, ulaşım, tatil yeri seçimi, engelli ya da kronik hasta bireye sahip olma, turizm, sosyal problemler ve evlilik doyumu gibi birçok farklı etmen rol oynamaktadır.

Aile yaşam döngüsüne yönelik çalışmalarda; aile danışmanlığı yaklaşımları, psikoloji, stresle başa çıkma, eş tükenmişliği, yılmazlık, evlilik doyumu, yaşam doyumu, boşanma süreci, gelişimsel farklılıklar, kayıp ve yas süreci, iş-aile çatışması, aile hekimliği, infertilite, turizm, seyahat, göç, tüketim, konut tasarımı sosyal hizmet, sosyal problemler, toplumsal cinsiyet, kırsal kesimdeki aileler, aile bireylerinin rolleri öne çıkan konular olarak göze çarpmaktadır. Aile yaşam döngüsünün yurt dışında birçok farklı konuda tartışıldığı ve bu yönüyle önemli bir kavram olduğu söylenebilir. Ülkemizde de aile yaşam döngüsüyle ilgili daha fazla araştırma yapılmalı ve aile yaşam döngüsü farklı konu başlıkları altında ele alınmalıdır.

Bu çalışmada belirlenen kriterler çerçevesinde EBSCO, ERIC, Google Akademik, PROQUEST ve Web of Science, DergiPark ve YÖK Tez Merkezi veri tabanlarından İngilizce ve Türkçe kaynaklar taranmıştır. Toplamda 43 ulusal, 76 uluslararası olmak üzere 119 çalışmaya ulaşılmıştır. Bu çalışmaların 61'i makale, 40'ı doktora tezi, 15'i yüksek lisans tezi ve 3'ü kitap türünde yazılmıştır. Aile yaşam döngüsüyle ilgili ulaşılan kitap sayısının çok az olduğu görülmektedir. Bu konuda daha geniş bilgilere ulaşılmaması için yeni kitapların yazılması önem arz etmektedir. 55 adet tezdən yalnızca 14'ünün ülkemizde yazıldığı görülmektedir. Bu konuyla ilgili yeni tez çalışmalarının yapılması araştırmacılar, aileler ve politika yapıcılar için faydalı olabilir. Toplumumuza özgü aile yaşam döngüsü süreçleriyle ilgili çok az yayın bulunmaktadır. Özdemir, Torlak ve Vatandaş (2016), Selman ve Uçar (2017) ve Selman (2019) Türk toplumuna özgü aile yaşam döngüsü süreçlerini ortaya koymaya çalışmışlardır. Bu çalışmaların sayısının artması, ülkemizde aile danışmanlığı, psikoloji, sağlık/tıp, turizm, sosyoloji, sosyal hizmet, özel eğitim, mimarlık, aile ve tüketici bilimleri, ekonomi, kentsel yönetim ve insan kaynakları gibi aileyi

ilgilendiren tüm sektörlerde çalışan uzmanlar için yol gösterici olabilir. Aileler için de, yaşamakta oldukları aile yaşam döngüsü süreçleriyle ilgili rol ve sorumluluklarını tanımaları, krizleri kolay atlatabilmeleri, yaşantılarıyla ilgili farkındalık kazanmaları açısından önemlidir.

Aile yaşam döngüsü evrelerinde değişime uğrayan ailenin barınma ihtiyacı da bu doğrultuda değişmektedir. Genişletilebilir ve değiştirilebilir konutlar buna etkili bir çözüm olabilir (Kraushar-Plantholt, 2011). Konut tasarımında Türk toplumuna özgü aile yaşam döngüsünün göz önüne alınması, ailenin barınma ihtiyacına çözüm olurken maddi kaynakların da verimli kullanılmasını sağlayacaktır.

Ekonomik, sosyal, kültürel ve teknolojik gelişmelerin sonucunda Türkiye’de ve dünyada kent içi ulaşım oldukça karmaşık bir hale gelmiştir (Ağaoğlu ve Başdemir, 2019). Kentsel alanlarda ulaşım tercihlerinin incelendiği çalışmada, insanların iş seyahati, eğitim amaçlı seyahat, alışveriş seyahati, kişisel seyahatler ve sosyal faaliyet seyahatlerinde, ulaşım araçları tercihlerinin aile yaşam döngüsü evresi ve kişisel özelliklere göre değiştiği bulunmuştur (Rasaizadi ve Askari, 2020). Ülkemizde de özellikle büyük şehirlerde ulaşım ile ilgili planlamalar yapılırken aile yaşam döngüsünün göz önünde bulundurulması ve bu konuda bilimsel çalışmaların yapılması sorunun çözümünde katkı sağlayabilir.

Aileler için tatile gitmek eğlenceli ve bir o kadar da stresli olabilir. Özellikle tatil yerinin seçimi, aile üyeleri arasında çatışmalara yol açabilmektedir. Aynı zamanda ebeveynler aile tatillerini bir tür risk olarak görebilmektedirler. Waite (2009), ailenin yaşam döngüsü evresinin, aile tatilinde karar verme sürecini etkilediğini bulmuştur. Kang (2002), tarafından yapılan başka bir çalışmada, aile yaşam döngüsü evresinin, tatil yerine karar verme ve çatışma çözme süreçlerini etkilediği ortaya konulmuştur. Choi, Lehto ve Brey (2010), tatil köyü sadakatiyle ilgili yaptıkları çalışmada, aile yaşam döngüsünün, ailelerin memnuniyetlerini ve aynı otelde tekrar konaklamayı tercih edip etmemelerini etkilediğini ortaya koymuşlardır. Ülkemizde de bu tür çalışmaların yapılması aileler ve turizm sektörü için faydalı olabilir.

Engelli bireye sahip aileler, aile yaşam döngüsü süreçlerinde birçok farklı sorunla karşılaşabilmektedir. Bu sorunlara anne ve babalar farklı tepkiler verebilmektedir. Baykoç Dönmez, Bayhan ve Artan (2001) tarafından yapılan çalışmada, anneler çocuklarının engelini öğrendikten sonra yaşam tarzlarının değiştiğini ve zorlaştığını, sosyal ilişkilerinin bittiğini ifade etmişlerdir. Bazı babalar yaşamlarında değişiklik olmadığını belirtirken, bazı babalar ise maddi yük ve sorumluluklarının arttığını belirtmişlerdir.

Sosyal problemleri çözmenin yolu, toplumu oluşturan ailedeki, problemleri çözmekten geçmektedir. Ailenin yaşam döngüsündeki aşamalarını ve farklı özellikleri ortaya koymayı amaçlayan araştırmalar, aynı zamanda sosyal problemlerin anlaşılmasına ve bu problemlere çözüm bulunmasına katkı sağlayabilir (Özdemir, Vatandaş ve Torlak, 2009).

Evlilik doyumu, evliliklerin sağlıklı yürütülmesinde, aile bireylerinin yaşam kalitelerinde önemli etkiye sahiptir. Keleş (2019), Nickl (2006) ve Stella (2002) evlilik doyumunu aile yaşam döngüsü bakış açısıyla ele almışlardır. Bu çalışmalarda farklı yaşam döngülerinde yer alan çiftlerin evlilik doyumlarının farklılaştığı ortaya konulmuştur.

Türkiye İstatistik Kurumu (2020), evlenme ve boşanma istatistiklerine göre, 2019 yılında, evlenen çiftlerin sayısı 2018 yılına göre yüzde 2,3 azalarak 541 bin 424'e gerilemiş, boşanma sayısı ise bir önceki yıla göre yüzde 8 artarak 155 bin 47'ye yükselmiştir. Boşanmaların yüzde 36'sı evliliğin ilk 5 yılında, yüzde 20,6'sı ise 6-10 yılları arasında gerçekleşmiştir. Ülkemize özgü yaşam döngüsü süreçlerinin ortaya konulması çiftler arasındaki sorunların çözümünü kolaylaştırabilir. Ayrıca boşanma sürecinin de çatışmasız ve sağlıklı bir şekilde tamamlanmasına katkı sunabilir. "Çocuğun bir ebeveyn tarafından diğer ebeveyne karşı bilinçli ve programlı bir şekilde yabancılaştırılma sürecinin söz konusu olduğu klinik durum Ebeveyn Yabancılaştırma Sendromu olarak adlandırılmaktadır" (Güler, 2017). Yurt dışında ebeveyn yabancılaştırma sendromuyla ilgili, yargı mensupları, psikologlar ve sosyal çalışmacılarla yürütülmüş olan yayınlar vardır (Mendes ve Bucher-Maluschke, 2016). Bu tür yayınların ülkemizde de yapılması çiftler ve aileler için faydalı olacaktır.

ÖNERİLER

Bu alanyazın tarama çalışmasında araştırmalar yöntem, örneklem, kullanıldığı alan, konu başlıkları ve yayın türü açısından değerlendirilmiştir. Böyle bir çalışma başka kriterler ile de yapılabilir. Çalışmaya derinlik kazandırmak amacıyla kriterler eklenerek, ortaya konulan çalışmalar daha detaylı ve karşılaştırmalı olarak ele alınabilir. Özellikle ulusal ve uluslararası boyutta ortaya konulmuş olan deneysel çalışmalar, derinlemesine incelenerek, uygulama alanında çalışan uzmanlar için bir yol haritası ortaya konulabilir.

Çalışmada 2000-2020 yılları arasındaki DergiPark, EBSCO, Google Akademik, YÖK-TEZ, ERIC, PROQUEST ve Web of Science veri tabanlarında yer alan tam metin kaynaklardan yararlanılmıştır. Bunların dışındaki veri tabanlarının ve kaynakların incelenmesi önemli katkılar sunabilir. Ayrıca zaman dilimi daha geniş tutularak daha fazla sayıda kaynağa ulaşılabilir ve araştırma kapsamı genişletilebilir.

ETİK METNİ

"Bu makalede dergi yazım kurallarına, yayın ilkelerine, araştırma ve yayın etiği kurallarına, dergi etik kurallarına uyulmuştur. Makaleden kaynaklanan tüm ihlaller yazar(lar)ın sorumluluğundadır."

Yazarların Katkı Oranı Beyanı: "1. yazar %60 oranında, 2. yazar %40 oranında katkı sağlamıştır."

KAYNAKÇA

- Ağaoğlu, M. ve Başdemir, H. (2019). Şehir içi ulaşım sorunları ve çözüm önerileri. *Gaziosmanpaşa Bilimsel Araştırma Dergisi*, 8(1), 27-36.
- Baykoç Dönmez, N., Bayhan, P. ve Artan, İ. (2001). Engelli çocuğu olan ailelerin yaşam döngüsü içinde karşılaştıkları sorunların incelenmesi. *Toplum ve Sosyal Hizmet*, 12(2), 31-43.

- Brandt, D. M. (2003). *Differences in goal orientations and competitive attitudes of community college students: an analysis by generation, gender, race/cultural background, and family life cycle* [Unpublished doctoral dissertation]. Capella University.
- Bulut, N. D. (2020). *Evli bireylerin aile yaşam döngüsü basamaklarında algıladıkları stres ve aile stresörleri ile başa çıkma yöntemlerinin incelenmesi* [Yayımlanmamış yüksek lisans tezi]. İstanbul Ticaret Üniversitesi.
- Carter, B., & McGoldrick, M. (2005). Overview: The expanded family life cycle: Individual, family, and social perspectives. In B. Carter & M. McGoldrick (Eds.), *The expanded family life cycle: Individual, family, and social perspectives* (pp. 1–26). Allyn & Bacon.
- Choi, Y. H., Lehto, X. & Brey, E. T. (2010). Investigating resort loyalty: impacts of the family life cycle. *Journal of Hospitality Marketing & Management*, 20(1), 121-141. <https://doi.org/10.1080/19368623.2011.530185>
- Çavlin, A. (2014). Türkiye aile yapısı araştırması tespitler, öneriler. İçinde M. Turgut ve S. Feyzioğlu (Ed.), *Türkiye’de boşanma* (ss. 198-207). Çizge Tanıtım ve Kirtasiye. Ltd. Şti.
- Doss, C. B. (2006). *Missionary family transition and chaos theory* [Unpublished doctoral dissertation]. Trinity Evangelical Divinity School.
- Erkuş, A. (2019). *Davranış bilimleri için bilimsel araştırma süreci* (6. Baskı). Seçkin.
- Gladding, S.T. (2012). *Aile terapisi: tarihi, kuram ve uygulamaları* (5. Baskı). (Çev. Ed. İ. Keklik ve İ. Yıldırım). Türk Psikolojik Danışma ve Rehberlik Derneği Yayınları.
- Güler, G. (2017). Ebeveyn yabancılaştırma sendromu ve boşanma. *Türkiye Klinikleri Dergisi*, 3(3), 225-228.
- Heyward, K. (2012). *Children serve too: An investigation of the impacts of military family life on adult relationships* [Unpublished doctoral dissertation]. The College Of William And Mary.
- Holland, R. A. (2005). *Perceptions of mate selection for marriage among college-educated african american single mothers* [Unpublished doctoral dissertation]. Walden University.
- Kang, S. K. (2002). *Vacation destination selection: spousal conflict arousal and conflict resolution in the family decision-making process* [Unpublished doctoral dissertation]. Kansas State University.
- Karakurt, M. G. (2020). *Aile yaşam döngüsünün 3. evresindeki ailelerde anne adayının psikososyal sağlığının evlilik uyumuna etkisi* [Yayımlanmamış yüksek lisans tezi]. KTO Karatay Üniversitesi.
- Keleş, S. (2019). *Aile yaşam döngüsü içerisinde evlilik doyumunun incelenmesi: İstanbul örneği* [Yayımlanmamış yüksek lisans tezi]. Yalova Üniversitesi.
- Kim, J. (2008). *Family ministry in a korean immigrant congregation: an interdisciplinary case study* [Unpublished doctoral dissertation]. Boston University.
- Klausli, J. F., & Owen, M. T. (2009). Stable maternal cohabitation, couple relationship quality, and characteristics of the home environment in the child's first two years. *Journal of Family Psychology*, 23(1), 103–106. <https://doi.org/10.1037/a0014588>
- Kraushar-Plantholt, V. K. (2011). *Rethinking the american house: expandable-life-cycle houses in suburban context* [Unpublished master's thesis]. University of Maryland.

- Ling, T. N. Y. (2012). *The role of global culture and values in regard to the family life cycle in hong kong with specific regard to young adults' perceptions of marriage, parenthood and family responsibility in late modernity* [Unpublished doctoral dissertation]. Cardiff University.
- Ludwig, T. E. (2000). *A longitudinal examination of stepfamily cofiesion from a normative-adaptive perspective* [Unpublished doctoral dissertation]. University Of Miami.
- Mendes, J. A. A. & Bucher-Maluschke, J. S. N. F. (2016). Destructive divorce in the family life cycle and its implications: Criticisms of parental alienation. *Psicologia: Teoria e Pesquisa*, 33, 1-8. <http://dx.doi.org/10.1590/0102.3772e33423>
- Nickl, K. L. (2006). *The relationship between irrational beliefs and marital satisfaction* [Unpublished doctoral dissertation]. Northern Arizona University.
- Özdemir, Ş., Torlak, Ö. ve Vatandaş, C. (2016). *Aile yaşam döngüsü ve tüketim*. Sekam Yayınları.
- Özdemir, Ş. , Vatandaş, C. ve Torlak, Ö. (2009). Sosyal problemleri çözmeye aile yaşam döngüsünün(ayd) önemi. *Aile ve Toplum*, 4(16), 7-18.
- Peterson, A., & Jenni, C. B. (2003). Men's experience of making the decision to have their first child: A phenomenological analysis. *The Family Journal: Counseling and Therapy for Couples and Families*, 11(4), 353-363. <https://doi.org/10.1177/1066480703255787>
- Rasaizadi, A. & Askari, M. (2020). Effect of family structure on urban areas modal split by using the life cycle concept. *International Journal of Human Capital in Urban Management*, 5(2), 165-174. <https://dx.doi.org/10.22034/IJHCUM.2020.02.07>
- Rasmussen, L. (2002). *Spousal caregivers of early onset dementia patients: The influence of family life cycle tasks and patient/caregiver characteristics on physical/psychological outcomes* [Unpublished doctoral dissertation]. Indiana University.
- Rhoades, G. K., Stanley, S. M., & Markman, H. J. (2009). The pre-engagement cohabitation effect: A replication and extension of previous findings. *Journal of Family Psychology*, 23(1), 107-111. <https://doi.org/10.1037/a0014358>
- Russell, J. A. (2002). *National certified counselors' perceptions of psychological functioning of stepfamilies and traditional families* [Unpublished doctoral dissertation]. Mississippi State University.
- Selman, A. (2019). Aile yaşam döngüsü ölçeği geliştirme çalışması: Eşlerin farklı döngülerdeki tutum ve davranışları üzerine bir araştırma. *Türkiye Mesleki Ve Sosyal Bilimler Dergisi*, 1(1), 32-42. <https://doi.org/10.46236/jvosst.570453>
- Selman, A. ve Uçar, R. (2017). Türk toplumu bağlamında aile yaşam döngüsü süreçleri. *Toplum Bilimleri Dergisi*, 11(22), 213-234.
- Stella, F. M. (2002). *Marital satisfaction and expectations in the first and last stages of the family life cycle* [Unpublished doctoral dissertation]. United States International University.
- Şirin, H. D. (2013). *Aile eğitim programının evli kadınların eş tükenmişliği düzeyine etkisi* [Yayımlanmamış doktora tezi]. Necmettin Erbakan Üniversitesi.

- TÜİK. (2020, Şubat 26). *Evlenme ve boşanma istatistikleri*. <https://data.tuik.gov.tr/Bulten/Index?p=Evlenme-ve-Bosanma-Istatistikleri-2019-33708>
- Ünal, S. (2013). Sistemik aile terapilerinde temel kavramlar. *Türkiye Klinikleri Dergisi*, 6(1), 32-37.
- Waite, J. A. (2009). *Are we there yet? Parents' perceptions of risk associated with family vacations*. (Master's thesis). University of Waterloo.
- Westwood, W. K. (2010). *Children with mental retardation / intellectual disability: The function of adaptive behavior and parental stress across childhood* [Unpublished doctoral dissertation]. Duquesne University.
- Yavuz, Y. (2015). *Aile yaşam döngüsünün 4. ve 5. evresindeki evli bireylerin stresle baş etme tarzları ve evlilik uyumlarının karşılaştırılması* [Yayımlanmamış yüksek lisans tezi]. Fatih Üniversitesi.

EKLER

Ek 1. Tarama Kriterleri Sonucunda Ulaşılan Çalışmalar

No	Ulaşılan Çalışmalar	Yayın Yılı
DERGİPARK Veri Tabanı Ulusal Çalışmalar		
1	Arslan, B. Ş. ve Buldukoğlu, K. (2019). Yasın aile üzerine etkilerini azaltmak için uygulanan yas destek programları. <i>Psikiyatride Güncel Yaklaşımlar</i> , 11(3), 402-417. https://doi.org/10.18863/pgy.444297	2019
EBSCO Veri Tabanı Ulusal Çalışmalar		
2	Çamur Duyan, G. (2003). Aile yaşam döngüsü ve gelişimsel farklılıklar. <i>Toplum ve Sosyal Hizmet</i> , 14(2), 33-41.	2003
3	Özdemir, Ş. , Vatandaş, C. ve Torlak, Ö. (2009). Sosyal problemleri çözmeye aile yaşam döngüsünün(ayd) önemi. <i>Aile ve Toplum</i> , 4(16), 7-18.	2009
4	Kızıldağ, F. ve Cin, F. M. (2018). Evli kadınlarda çalışmanın toplumsal cinsiyet algılarına ve aile işlevselliklerine etkisi. <i>İstanbul Ticaret Üniversitesi Sosyal Bilimler Dergisi</i> , 33, 241-251.	2018
5	Taştan, K. (2018). Stratejik aile danışmanlığı: bir vaka incelemesi. <i>Konuralp Tıp Dergisi</i> , 10(2), 256-259. https://doi.org/10.18521/ktd.409710	2018
6	Selman, A. (2019). Aile yaşam döngüsü ölçeği geliştirme çalışması: eşlerin farklı döngülerdeki tutum ve davranışları üzerine bir araştırma. <i>Türkiye Mesleki Ve Sosyal Bilimler Dergisi</i> , 1(1), 32-42. https://doi.org/10.46236/jvosst.570453	2019

7	Selman, A. (2019). Ergen çocuklu döngü ailelerindeki eşlerin farklı olgusal faktörlere göre tutumlarının analizi: Bir aile yaşam döngüsü araştırması. <i>Türkiye Mesleki Ve Sosyal Bilimler Dergisi</i> , 1(2), 55-74. https://doi.org/10.46236/jvosst.638270	2019
8	Bulut, N. D. ve Asan, A. (2020). Evli bireylerin aile yaşam döngüsü basamaklarında algıladıkları stres ve aile stresörleri ile başa çıkma yöntemlerinin incelenmesi. <i>Academic Platform Journal of Education and Change</i> , 3(1), 61-79.	2020
9	Cihan, F. G. (2020). Aile yaşam döngüsü. <i>Konuralp Tıp Dergisi</i> , 12(2), 313-315. https://doi.org/10.18521/ktd.707499	2020
Google Akademik Veri Tabanı Ulusal Çalışmalar		
10	Aktaş, A. M. (2000). Evlilik danışması. <i>Toplum ve Sosyal Hizmet</i> , 1(10), 53-68.	2000
11	Dönmez, N. B., Bayhan, P. ve Artan, İ. (2001). Engelli çocuğu olan ailelerin yaşam döngüsü içinde karşılaştıkları sorunların incelenmesi. <i>Toplum ve Sosyal Hizmet</i> , 12(2), 31-43.	2001
12	Tüzer, V. (2001). Kronik hastalıklar ve yeti yitiminde sistemik aile yaklaşımı. <i>Klinik Psikiyatri</i> , 4, 193-201.	2001
13	Alga, R. (2005). <i>Yaşam döngüsüne bağlı olarak konut tasarımını etkileyen faktörler</i> . (Yayımlanmamış yüksek lisans tezi). İstanbul Teknik Üniversitesi.	2005
14	Özgür, E. M. ve Yasak, Ü. (2009). Şehir içi ikametgâh hareketliliğine kuramsal bir bakış. <i>Coğrafi Bilimler Dergisi</i> , 7(1), 39-50. https://doi.org/10.1501/Cogbil_0000000093	2009
15	Canel, A. N. (2010). <i>Aile yaşam becerileri</i> . T.C. Başbakanlık Aile ve Sosyal Araştırmalar Genel Müdürlüğü.	2010
16	Acar, A. E. (2011). <i>Kronik hastalıkların, hastaların aile işlevleri ve yaşam doyumları üzerine etkisi</i> . (Yayımlanmamış yüksek lisans tezi). Dokuz Eylül Üniversitesi.	2011
17	Özyurt, Ö. (2011). <i>Hafif zihinsel engelli çocuğu olan annelerin algıladıkları aile işleyişi ve aile yaşam kalitesinin sosyo-demografik değişkenler açısından incelenmesi</i> . (Yayımlanmamış yüksek lisans tezi). Maltepe Üniversitesi.	2011
18	İlerisoy, M. (2012). <i>Aile sistemleri kuramı çerçevesinde infertilite tedavisi gören ailelerde aile yaşam döngüsünün nitel yöntemlerle araştırılması</i> . (Yayımlanmamış yüksek lisans tezi). Maltepe Üniversitesi.	2012
19	Korkut, Y. (2012). Bir geçiş krizi olarak boşanma. <i>Psikoloji Çalışmaları</i> , 23, 99-112.	2012

20	Gök, F. A. (2013). <i>Evli kadın ve erkeklerin toplumsal cinsiyet rolleriyle ilgili algılarının aile işlevlerine yansımaları</i> . (Yayımlanmamış yüksek lisans tezi). Hacettepe Üniversitesi. 2013
21	Şirin, H. D. (2013). <i>Aile eğitim programının evli kadınların eş tükenmişliği düzeyine etkisi</i> . (Yayımlanmamış doktora tezi). Necmettin Erbakan Üniversitesi. 2013
22	Karataş, Z. ve Kılıçarslan, F. (2013). Kadına yönelik şiddetin önlenmesinde aile terapisinin rolü. <i>Sosyal Bilimler Dergisi</i> , 1(1), 109-128. 2013
23	Özbay, Y. ve Aydoğan, D. (2013). Aile yılmazlığı: bir engele rağmen birlikte güçlenen aile. <i>Sosyal Politika Çalışmaları</i> , 13(31), 129-146. 2013
24	Ünal, S. (2013). Sistemik aile terapilerinde temel kavramlar. <i>Türkiye Klinikleri Dergisi</i> , 6(1), 32-37. 2013
25	Hallaç, S. ve Öz, S. (2014). Aile kavramına kuramsal bir bakış. <i>Psikiyatride Güncel Yaklaşımlar</i> , 6(2), 142-153. https://doi.org/10.5455/cap.20130625102321 2014
26	Aktu, Y. (2016). Levinson'un kuramında ilk yetişkinlik döneminin yaşam yapısı. <i>Psikiyatride Güncel Yaklaşımlar</i> , 8(2), 162-177. http://dx.doi.org/10.18863/pgy.12690 2016
27	Özdemir, Ş., Torlak, Ö. ve Vatandaş, C. (2016). <i>Aile yaşam döngüsü ve tüketim</i> . Sekam Yayınları. 2016
28	Taştan, K., Işık, M., Set, T. ve Cansever, Z. (2016). Aile hekimlerinin aile danışmanlığı hakkındaki görüş ve önerileri. <i>Konuralp Tıp Dergisi</i> , 8(2), 137-140. 2016
29	Altındal, Y. (2017). Kadınları tepeden tırnağa boyayan kadınlar: güzellik salonlarında çalışan kadınların iş, yaşam ve aile döngüleri. Kadın ve Toplumsal Cinsiyet Araştırmaları Dergisi, 1, 61-73. https://doi.org/10.26695/mukatcad.2017.6 2017
30	Özşungur, F. ve Güven, S. (2017). Tüketici davranışlarını etkileyen sosyal faktörler ve aile. <i>International Journal Of Eurasian Education And Culture</i> , 3, 127-142. 2017
31	Acar, A. (2018). Turizmde tüketici davranışını etkileyen faktörler. <i>Uluslararası Turizm, İşletme, Ekonomi Dergisi</i> , 2(2), 390-394. 2018
32	Canel, A. N. (2019). Türkiye'de aile, evlilik yapısı ve boşanmaların son yıllara dayalı veriler üzerinden incelenmesi ve boşanma danışmanlığı açısından dikkat edilmesi gereken hususlar. Muhammet Baki Minaz (Ed.), <i>Eğitim bilimleri alanında araştırma ve değerlendirmeler</i> (s. 25-45). Gece Kitaplığı. 2019
33	Çalış, N. (2019). <i>Ergenlik döneminde bulunan öğrencilerin aile ilişkilerinin okul yaşamına yansımaları ve okul sosyal hizmeti</i> . (Yayımlanmamış doktora tezi). Hacettepe Üniversitesi. 2019
34	Erdugan, S. (2019). <i>Koruyucu aile modelinde aile yaşam deneyimleri: aile sistemleri teorisi temelinde niteliksel bir araştırma</i> . (Yayımlanmamış yüksek lisans tezi). Hacettepe Üniversitesi. 2019

-
- 35 Memiş, S. (2019). Tüketicilerin konut tercihini etkileyen faktörlerinin ahp ile ölçülmesi: Giresun ili örneği. *AVRASYA Uluslararası Araştırmalar Dergisi*, 7(16), 783-796. 2019
<https://doi.org/10.33692/avrasyad.543867>
-
- 36 Öztürk, C. ve Çelik, M. (2019). Akademisyenlerin yaşlarının akademik performansları üzerine etkisinde iş-aile yaşam çatışmasının aracılık rolü. *Türk Sosyal Bilimler Araştırmaları Dergisi*, 4(2), 115-128. 2019
-
- 37 Tunca, A. ve Durmuş, E. (2019). Büyükannelerin torun büyütme yaşantılarının incelenmesi. *Selçuk Üniversitesi Edebiyat Fakültesi Dergisi*, 41, 209-226. <https://doi.org/10.21497/sefad.586615> 2019
-
- YÖK-TEZ Veri Tabanı Ulusal Çalışmalar**
-
- 38 Yavuz, Y. (2015). *Aile yaşam döngüsünün 4. ve 5. evresindeki evli bireylerin stresle baş etme tarzları ve evlilik uyumlarının karşılaştırılması*. (Yayımlanmamış yüksek lisans tezi). Fatih Üniversitesi. 2015
-
- 39 Selman, A. (2017). *Dindarlığın aile yaşam döngüsü süreçlerine etkisi (batı akdeniz örneği)*. (Yayımlanmamış doktora tezi). Süleyman Demirel Üniversitesi. 2017
-
- 40 Keleş, S. (2019). *Aile yaşam döngüsü içerisinde evlilik doyumunun incelenmesi: İstanbul örneği*. (Yayımlanmamış yüksek lisans tezi). Yalova Üniversitesi. 2019
-
- 41 Dursun, Ö. A. (2020). *Aile yaşam döngüsüne göre değişen hanehalkı harcamalarında tüketici iyi oluşu ve tüketici harcama öz kontrolünün yaşam doyumuna üzerindeki etkisi*. (Yayımlanmamış doktora tezi). Atatürk Üniversitesi. 2020
-
- 42 Bulut, N. D. (2020). *Evli bireylerin aile yaşam döngüsü basamaklarında algıladıkları stres ve aile stresörleri ile başa çıkma yöntemlerinin incelenmesi*. (Yayımlanmamış yüksek lisans tezi). İstanbul Ticaret Üniversitesi. 2020
-
- 43 Karakurt, M. G. (2020). *Aile yaşam döngüsünün 3. evresindeki ailelerde anne adayının psikososyal sağlığının evlilik uyumuna etkisi*. (Yayımlanmamış yüksek lisans tezi). KTO Karatay Üniversitesi. 2020
-
- EBSCO Veri Tabanı Uluslararası Çalışmalar**
-
- 44 Lee, R. D. & Kramer, K. L. (2002). Children's economic roles in the maya family life cycle: cain, caldwell, and chayanov revisited. *Population and Development Review*, 28(3), 475-499. 2002
<https://doi.org/10.1111/j.1728-4457.2002.00475.x>
-
- 45 Goldin, C. & Katz, L. F. (2008). Transitions: career and family life cycles of the educational elite. *American Economic Review: Papers & Proceedings*, 98(2), 363-369. 2008
<https://doi.org/10.1257/aer.98.2.363>
-

-
- 46 Ling, T. N. Y. (2012). *The role of global culture and values in regard to the family life cycle in hong kong with specific regard to young adults' perceptions of marriage, parenthood and family responsibility in late modernity*. (Unpublished doctoral dissertation). Cardiff University. 2012
-
- 47 Ghanbaripannah, A., Mustaffa, M. S. & Ahmad, R. (2013). Structural analysis of family dynamics across family life cycle in iran. *Procedia – Social and Behavioral Sciences, 84*, 486-490. 2013
<https://doi.org/10.1016/j.sbspro.2013.06.589>
-
- 48 Kovaleva, Y. (2013). Joint regulation of behavior: the structure of the construct at the different family life cycle stages. *Procedia - Social and Behavioral Sciences, 86*, 134-139. 2013
<https://doi.org/10.1016/j.sbspro.2013.08.538>
-
- 49 Fuhrmans, F., von der Lippe, H. & Fuhrer, U. (2014). Couples' evaluations of fatherhood in different stages of the family life cycle. *European Journal of Developmental Psychology, 11*(2), 242–258. 2014
<https://doi.org/10.1080/17405629.2013.876402>
-
- 50 Liang, L., Lin, S. & Zhang, Z. (2015). Effect of the family life cycle on the family farm scale in Southern China. *Agricultural Economics, 61*(9), 429–440. <https://doi.org/10.17221/68/2014-AGRICECON> 2015
-
- 51 Simões, T. A. & Alberto, I. M. (2015). “But ... we are Africans!”: Family life cycle structuring and functioning in southern Angola. *Journal of Psychology in Africa, 25*(6), 504-511. 2015
<https://doi.org/10.1080/14330237.2015.1124602>
-
- 52 Wawrzyniak, B. (2015). Entry into the postparental phase of the family life cycle. *Comparative Population Studies, 40*(1), 31-48. <https://doi.org/10.12765/CPoS-2015-01en> 2015
-
- 53 de Ceuninck van Capelle, A., Visser, L. H. & Vosman, F. (2016). Multiple sclerosis (MS) in the life cycle of the family: An interpretative phenomenological analysis of the perspective of persons with recently diagnosed MS. *Families, Systems, & Health, 34*(4), 435-440. 2016
<https://doi.org/10.1037/fsh0000216>
-
- 54 Mendes, J. A. A. & Bucher-Maluschke, J. S. N. F. (2016). Destructive divorce in the family life cycle and its implications: Criticisms of parental alienation. *Psicologia: Teoria e Pesquisa, 33*, 1-8. 2016
<http://dx.doi.org/10.1590/0102.3772e33423>
-
- 55 Backer, E. & Lynch, D. (2017). Understanding the proclivity of visiting friends and relatives (VFR) travel across family life cycle stages in Australia. *International Journal of Tourism Research, 19*(4), 447–454. <https://doi.org/10.1002/jtr.2087> 2017
-
- 56 Kumar, K. (2017). The blended family life cycle. *Journal of Divorce & Remarriage, 58*(2), 110-125. 2017
<https://doi.org/10.1080/10502556.2016.1268019>
-

57	Amirtha, R. & Sivakumar, V. J. (2018). Does family life cycle stage influence e-shopping acceptance by Indian women? An examination using the technology acceptance model. <i>Behaviour & Information Technology</i> , 37(3), 267–294. https://doi.org/10.1080/0144929X.2018.1434560	2018
58	Bianchera, E., Mann, R. & Harper, S. (2019). Transnational mobility and cross-border family life cycles: A century of Welsh-Italian migration. <i>Journal Of Ethnic And Migration Studies</i> , 45(16), 3157–3172. https://doi.org/10.1080/1369183X.2018.1547026	2019
59	Bryceson, D. F. (2019). Transnational families negotiating migration and care life cycles across nation-state borders. <i>Journal Of Ethnic And Migration Studies</i> , 45(16), 3042–3064. https://doi.org/10.1080/1369183X.2018.1547017	2019
60	Hosseini, S. S., Saraei, H & Saroukhani, B. (2019). The structure of attraction in the family life cycle, emphasizing the concept of love among married women. <i>Journal of Research & Health</i> , 9(1), 72-81. https://doi.org/10.29252/jrh.9.1.72	2019
61	Peixoto-Freitas, J., Rodríguez-González, M., Crabtree, S. A. & Martins, V. M. (2020). Differentiation of self, couple adjustment and family life cycle: A cross-sectional study, <i>The American Journal of Family Therapy</i> , 48(4), 299-316. https://doi.org/10.1080/01926187.2020.1736689	2020
62	Shannon, R., Sthienrapapayut, T., Moschis, G. P, Teichert, T. & Balıkçioğlu, B. (2020). Family life cycle and the life course paradigm: A four-country comparative study of consumer expenditures. <i>Journal Of Global Scholars Of Marketing Science</i> , 30(1), 34–44. https://doi.org/10.1080/21639159.2019.1613913	2020
63	Xu, D., Ma, Z., Deng, X., Liu, Y., Huang, K., Zhou, W. & Yong, Z. (2020). Relationships between land management scale and livelihood strategy selection of rural households in China from the perspective of family life cycle. <i>Land</i> , 9(11), 1-15. https://doi.org/10.3390/land9010011	2020
ERIC Veri Tabanı Uluslararası Çalışmalar		
64	Holland, R. (2005). Launching college students on academic probation into the first phase of self-efficacy: a descriptive case survey. <i>ERIC Database</i> .	2005
65	Scorgie, K. & Wilgosh, L. (2008). Reflections on an uncommon journey: a follow-up study of life management of six mothers of children with diverse disabilities. <i>International Journal of Special Education</i> , 23(1), 103-114.	2008
Google Akademik Veri Tabanı Uluslararası Çalışmalar		
66	DeMarle, D. J. & le Roux, P. (2001). The life cycle and disability: Experiences of discontinuity in child and family development. <i>Journal of Loss & Trauma</i> , 6(1), 29-43. https://doi.org/10.1080/108114401753197459	2001

67	Brouwer-Dudokde Wit, A. C., Savenije, A., Zoetewij, M. W., Maat-Kievit, A. & Tibben, A. (2002). A hereditary disorder in the family and the family life cycle: Huntington disease as a paradigm. <i>Family Process</i> , 41(4), 677-692. https://doi.org/10.1111/j.1545-5300.2002.00677.x	2002
68	Lin, Y. C. & Lehto, X. Y. (2006). A study of female travelers' needs trajectory and family life cycle. <i>Journal of Hospitality & Leisure Marketing</i> , 15(1), 65-88. https://doi.org/10.1300/J150v15n01_05	2006
69	Frash, R. E., Antun, J. M. & Hodges, H. E. (2008). Family life cycle segmentation for foodservice marketing: an exploratory case study. <i>Journal of Foodservice Business Research</i> , 11(4), 382-397. https://doi.org/10.1080/15378020802519728	2008
70	Hosegood, V. (2009). The demographic impact of HIV and AIDS across the family and household life-cycle: implications for efforts to strengthen families in sub-Saharan Africa. <i>AIDS Care</i> , 21(1), 13-21. https://doi.org/10.1080/09540120902923063	2009
71	Choi, Y. H., Lehto, X. & Brey, E. T. (2010). Investigating resort loyalty: impacts of the family life cycle. <i>Journal of Hospitality Marketing & Management</i> , 20(1), 121-141. https://doi.org/10.1080/19368623.2011.530185	2010
72	Neulinger, A. & Simon, J. (2011). Food consumption patterns and healthy eating across the household life cycle in Hungary. <i>International Journal of Consumer Studies</i> , 35, 538-544. http://dx.doi.org/10.1111/j.1470-6431.2011.01015.x	2011
73	Pelton, S. L. & Hertlein, K. M. (2011). A proposed life cycle for voluntary childfree couples. <i>Journal of Feminist Family Therapy</i> , 23(1), 39-53. https://psycnet.apa.org/doi/10.1080/08952833.2011.548703	2011
74	Del Corso, A. R. & Lanz, M. (2013) Felt obligation and the family life cycle: A study on intergenerational relationships. <i>International Journal of Psychology</i> , 48(6), 1196-1200. https://doi.org/10.1080/00207594.2012.725131	2013
75	Rasaizadi, A. & Askari, M. (2020). Effect of family structure on urban areas modal split by using the life cycle concept. <i>International Journal of Human Capital in Urban Management</i> , 5(2), 165-174. https://dx.doi.org/10.22034/IJHCUM.2020.02.07	2020
PROQUEST Veri Tabanı Uluslararası Çalışmalar		
76	Caners, M. (2000). <i>Structural family therapy: a social work practicum</i> . (Unpublished master's thesis). University of Manitoba.	2000
77	Demi-Smith, J. A. (2000). <i>The social networks of mormon women</i> . (Unpublished doctoral dissertation). University of South Carolina.	2000
78	Krambule, S. A. (2000). <i>Transitions during university life: academic persistence for married and single students</i> . (Unpublished master's thesis). Utah State University.	2000

79	Ludwig, T. E. (2000). <i>A longitudinal examination of stepfamily cofiesion from a normative-adaptive perspective.</i> (Unpublished doctoral dissertation). University Of Miami.	2000
80	Symmonds-Mueth, J. (2000). <i>Adult males: marital satisfaction and general life contentment across the life cycle.</i> (Unpublished doctoral dissertation). University of Missouri-St. Louis.	2000
81	Palmer, M. L. (2001). <i>Family consulting: a new role for psychologists.</i> (Unpublished doctoral dissertation). Widener University.	2001
82	Kang, S. K. (2002). <i>Vacation destination selection: spousal conflict arousal and conflict resolution in the family decision-making process.</i> (Unpublished doctoral dissertation). Kansas State University.	2002
83	Parise, P. A. (2002). <i>Gender, education and life-cycle stage: the relationship to work-family conflict.</i> (Unpublished doctoral dissertation). Wayne Huizenga Graduate School of Business and Entrepreneurship.	2002
84	Rasmussen, L. (2002). <i>Spousal caregivers of early onset dementia patients: The influence of family life cycle tasks and patient/caregiver characteristics on physical/psychological outcomes.</i> (Unpublished doctoral dissertation). Indiana University.	2002
85	Russell, J. A. (2002). <i>National certified counselors' perceptions of psychological functioning of stepfamilies and traditional families.</i> (Unpublished doctoral dissertation). Mississippi State University.	2002
86	Stella, F. M. (2002). <i>Marital satisfaction and expectations in the first and last stages of the family life cycle.</i> (Unpublished doctoral dissertation). United States International University.	2002
87	Wilton, G. (2002). <i>Raising a child with fetal alcohol syndrome: Effects on family functioning.</i> (Unpublished doctoral dissertation). University of Wisconsin.	2002
88	Boyle, R. A. (2003). <i>The effects parental coping and stress have on the adaptation of parents of a child with a developmental disability transitioning into adulthood.</i> (Unpublished doctoral dissertation). University of Akron.	2003
89	Brandt, D. M. (2003). <i>Differences in goal orientations and competitive attitudes of community college students: an analysis by generation, gender, race/cultural background, and family life cycle.</i> (Unpublished doctoral dissertation). Capella University.	2003
90	Beard, L. M. (2004). <i>Having a parent with cancer: an examination of the ways children cope and how the family system is affected.</i> (Unpublished doctoral dissertation). The University of Texas.	2004
91	Dobbin, T. W. (2004). <i>A qualitative study of perpetual parenthood from a pastoral care and counselling perspective.</i> (Doctoral dissertation). Wilfrid Laurier University.	2004

92	Eggenberger, S. K. (2004). <i>Being family: the family experience when an adult member is critically ill</i> . (Unpublished doctoral dissertation). Texas Woman's University.	2004
93	Isales, C. (2004). <i>The relationship between intergenerational paternal patterns and individual behavior of gang members: an application of Bowen family systems theory</i> . (Unpublished doctoral dissertation). Alliant International University.	2004
94	Weber, J. J. (2004). <i>Leisure in single and dual parent families</i> . (Unpublished doctoral dissertation). University of Illinois.	2004
95	Holland, R. A. (2005). <i>Perceptions of mate selection for marriage among college-educated african american single mothers</i> . (Unpublished doctoral dissertation). Walden University.	2005
96	Lozano, M. E. P. (2005). <i>The relevance of personal and experiential sources of influence on brand equity: family life-cycle matching as determinant of intergenerational influences</i> . (Unpublished doctoral dissertation). Tulane University.	2005
97	Werner-Lin, A. (2005). <i>Young women at risk: Family development in the context of hereditary disease</i> . (Unpublished doctoral dissertation). The University Of Chicago.	2005
98	Doss, C. B. (2006). <i>Missionary family transition and chaos theory</i> . (Unpublished doctoral dissertation). Trinity Evangelical Divinity School.	2006
99	Nickl, K. L. (2006). <i>The relationship between irrational beliefs and marital satisfaction</i> . (Unpublished doctoral dissertation). Northern Arizona University.	2006
100	Tacker, M. K. (2006). <i>Family experiences of the terminal illness and death of a family member</i> . (Unpublished doctoral dissertation). Capella University.	2006
101	Yancey, R. J. (2007). <i>Resilience and adjustment to marriage</i> . (Unpublished doctoral dissertation). New Mexico State University.	2007
102	Kim, J. (2008). <i>Family ministry in a korean immigrant congregation: an interdisciplinary case study</i> . (Unpublished doctoral dissertation). Boston University.	2008
103	Mello, K. (2009). <i>The impact of severe and persistent mental illness on the family life cycle</i> . (Unpublished doctoral dissertation). Alliant International University.	2009
104	Mullen, C. J. (2009). <i>Ecosystemic integration of chaos, general systems and family systems theories applied to therapist anxiety and trauma during individual and family life cycle discontinuous transitions</i> . (Unpublished doctoral dissertation). Alliant International University.	2009
105	Waite, J. A. (2009). <i>Are we there yet? Parents' perceptions of risk associated with family vacations</i> . (Master's thesis). University of Waterloo.	2009

106	Westwood, W. K. (2010). <i>Children with mental retardation / intellectual disability: The function of adaptive behavior and parental stress across childhood</i> . (Unpublished doctoral dissertation). Duquesne University.	2010
107	Gruppen, T. A. (2011). <i>Marital disillusionment across the family lifecycle</i> . (Unpublished doctoral dissertation). Wheaton College.	2011
108	Kraushar-Plantholt, V. K. (2011). <i>Rethinking the american house: expandable-life-cycle houses in suburban context</i> . (Unpublished master's thesis). University of Maryland.	2011
109	Patrick-Ott, A. S. (2011). <i>The experience of chronic sorrow in parents who have a child diagnosed with a significant disability: investigating chronic sorrow across parental life</i> . (Unpublished doctoral dissertation). Texas Woman's University.	2011
110	Heyward, K. (2012). <i>Children serve too: An investigation of the impacts of military family life on adult relationships</i> . (Unpublished doctoral dissertation). The College Of William And Mary.	2012
111	Ramotar, K. M. (2012). <i>A systemic view of emerging adulthood: Evaluation of a presentation as it pertains to education, the family life cycle, and parent-child attachment</i> . (Unpublished doctoral dissertation). Alliant International University.	2012
112	Clements, J. C. (2013). <i>Family life cycle transition: a phenomenological study of the family and adolescent transition to high school</i> . (Unpublished doctoral dissertation). Saint Louis University.	2013
113	Cannon, M. (2015). <i>Families in crisis: parenting and the life cycle in english society, c.1450 – 1620</i> . (Unpublished doctoral dissertation). University of Northumbria.	2015
114	Kelly, C. L. (2015). <i>Sibling support as a mediator of sibling relationship quality and well-being</i> . (Unpublished master's thesis). Purdue University.	2015
115	Chunlan, G. (2016). <i>The settlement intention of rural migrant workers in south china: generations, the household and the state</i> . (Unpublished doctoral dissertation). The Chinese University of Hong Kong.	2016
Web of Science Veri Tabanı Uluslararası Çalışmalar		
116	Alwin, D. F. (2012). Integrating varieties of life course concepts. <i>The Journals of Gerontology, Series B: Psychological Sciences and Social Sciences</i> , 67(2), 206–220. https://doi.org/10.1093/geronb/gbr146	2012
117	Gainsbury, S. M., Liu, Y., Russell, A. M. T. & Teichert, T. (2016). Is all internet gambling equally problematic? Considering the relationship between mode of access and gambling problems. <i>Computers in Human Behavior</i> , 55, 717–728. https://doi.org/10.1016/j.chb.2015.10.006	2016

118 Waals, L., Baetens, I., Rober, P., Lewis, S., Parys, H. V. & Goethals, E. R. (2018). The NSSI family
distress cascade theory. *Child and Adolescent Psychiatry and Mental Health*, 12(52), 1-6. 2018
<https://doi.org/10.1186/s13034-018-0259-7>

119 Toledano, F. T. & Luna, D. (2020). The psychosocial profile of family caregivers of children with
chronic diseases: a cross-sectional study. *BioPsychoSocial Medicine*, 14(29), 1-9. 2020
<https://doi.org/10.1186/s13030-020-00201-y>
